

SIMBOLU NOZĪME

Simboli

BRĪDINĀJUMS! Meža tīrīšanas zāģi, krūmgrieži un trimeri var būt bīstami! Pavirša vai nepareiza lietošana var radīt bīstamas traumas vai būt par nāves cēloni lietotājam vai citiem. Ir ļoti svarīgi, lai jūs izlasītu un saprastu operatora rokasgrāmatas saturu.

Lūdzu izlasiet šo lietošanas pamācību uzmanīgi un pārlecinaies, ka pirms mašīnas lietošanas esat visu sapratis.

Vienmēr lietojiet:

- Aizsargķiveri, ja pastāv krītošu priekšmetu risks
- Atzītas aizsargaustiņas
- Apstiprinātu acu aizsargapriekojumu

Izejošās ass maksimālais ātrums, apgr./min

Šis ražojums atbilst spēkā esošajām CE direktīvām.

Sargieties no mestiem un rikošetā atlecošiem priekšmetiem.

Mašīnas lietotājam jānodrošina, lai darba vietai tuvāk par 15 metriem neatrodas citi cilvēki vai dzīvnieki.

Ar zāla vai zāles asmeni aprīkotām mašīnām, var notikt spēcīgs sviediens uz sāniem, ja asmens nonāk kontaktā ar fiksētiem objektiem. To sauc par atsitieni. Asmens spēj nogriezt kāju vai roku. Uzmaniet, lai cilvēki un dzīvnieki būtu vismaz 15 attālumā no mašīnas.

Vienmēr lietojiet atzītus aizsargcimdus.

Izmantojiet neslidošus un stabilus zābakus.



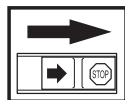
Paredzēts tikai nemetāliskam, elastīgam griešanas aprikojumam, tas ir, trimera galvai ar trimera auklu.



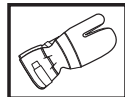
Troksņu emisijas līmenis atbilstoši Eiropas Kopienas direktīvai. Mašīnas emisijas tiek norādītas daļā Tehniskie dati un uzlīmē.

Pārējie uz mašīnas norādītie simboli/norādes atbilst noteiktu valstu sertifikācijas prasībām.

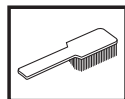
Pirms pārbaudes un/vai apkopes izslēdziet motoru, virzot slēdzi uz STOP pozīciju.



Vienmēr lietojiet atzītus aizsargcimdus.



Nepieciešama regulāra tīrīšana.



Pārbaudīt, apskatot.



Jāizmanto apstiprināts acu aizsargapriekojums.



Saturs

SYMBOLU NOZĪME

Simboli	37
---------------	----

SATURS

Saturs	38
Pirms iedarbināšanas ievērojiet sekojošo:	38

IEVADS

Godājamais klient!	39
--------------------------	----

KAS IR KAS?

Kas ir kas krūmgriezim?	40
Kas ir kas krūmgriezim?	41
Kas ir kas krūmgriezim?	42

VISPĀRĒJAS DROŠĪBAS INSTRUKCIJAS

Svarīgi	43
Individuālais drošības aprīkojums	43
Mašīnas drošības aprīkojums	44
Griešanas aprīkojums	47

MONTĀŽA

Stūres un akseleratora roktura montāža	50
Transportēšanas stāvoklis, stūre	50
Griešanas aprīkojuma montāža	50
Asmens aizsarga/kombinētā aizsarga, zāles asmens un lodīšu gultņu atbalsta bloķēšanas montāža.	51
Asmens aizsarga un zāģasmens montāža	51
Smalcinātāja asmens un asmens aizsarga (555FRM) piestiprināšana	52
Pārējā aizsargaprīkojuma un griešanas aprīkojuma montāža	53
Uzkabes un krūmgrieža noregulēšana	54
Balance XT	54

DEGVIELAS LIETOŠANA

Drošība darbā ar egvielu	56
Degviela	56
Degvielas uzpildīšana	57

IEDARBINĀŠANA UN APSTĀDINĀŠANA

Pārbaude pirms iedarbināšanas	58
Iedarbināšana un apstādināšana	58

DARBA TEHNIKA

Vispārējās darba instrukcijas	60
-------------------------------------	----

APKOPE

Karburators	65
Trokšņa slāpētājs	66
Dzesēšanas sistēma	66
Gaisa filtrs	66
Reduktors	67
Dzenošo	67
Aizdedzes svece	67
Lietošana ziemā	68
Apkopes grafiks	69

TEHNISKIE DATI

Tehniskie dati	70
Garantija par atbilstību EK standartiem	72

Pirms iedarbināšanas ievērojiet sekojošo:

- Uzmanīgi izlasīt ekspluatācijas instrukciju.



BRĪDINĀJUMS! Ilgstoša uzturēšanās troksnī var radīt nopietnas dzirdes traumas. Tapēc vienmēr lietojiet dzirdes aizsargaustīņas.



BRĪDINĀJUMS! Nekādos apstākļos nedrīkst bez ražotāja atļaujas izmainīt šīs mašīnas sākuma konstrukciju. Lietojiet oriģinālās rezerves daļas. Neatļautas izmaiņas un/vai neatļauti piederumi var novest pie traumām vai beigties ar tehnikas izmantotāja un citu personu nāvi.



BRĪDINĀJUMS! Meža tīrīšanas zāģis, krūmgriezis vai trimēris, to pavirši vai nepareizi lietojot, var būt bīstams darbarīks, kas lietotājam vai citiem var radīt bīstamas traumas vai būt par nāves cēloni. Tapēc ir ļoti svarīgi pirms lietošanas izlasīt un izprast šīs instrukcijas saturu.

Godājamais klient!

Apsveicam jūs ar izvēli, iegādājoties Husqvarna izstrādājumu! Husqvarna tradīcijām bagātā vēsture sākas 1689. gadā, kad karalis Kārlis XI atļāva Huskvarnas upes krastā atļāva uzcelt muskešu fabriku. Novietojums pie Huskvarnas upes bija loģisks, jo upi varēja izmantot elektroenerģijas ieguvei. Vairāk nekā 300 gadu laikā fabrika ir ražojusi visdažādākos izstrādājumus, sākot no malkas krāšņim līdz modernām virtuves mašīnām, šujmašīnām, velosipēdiem, motocikliem utt. 1956. gadā tika izlaista pirmā zālāja pļaujmašīna un 1959. gadā pirmais motorzāģis, kurus Husqvarna ražo joprojām.

Husqvarna šodien ir pasaulē vadošais mežu un dārzu izstrādājumu ražotājs, kura produktus raksturo kvalitāte un augsti tehniskie parametri. Biznesa idejas pamatā ir motorizētu izstrādājumu izstrādāšana, mārketinga un ražošanas meža un dārzu kā arī celtniecības vajadzībām. Husqvarna mērķis ir būt avangardā ergonomikas, ērtību, drošības un vides saudzēšanas jomās, tāpēc izstrādājumi tiek pastāvīgi uzlaboti tieši šajos aspektos.

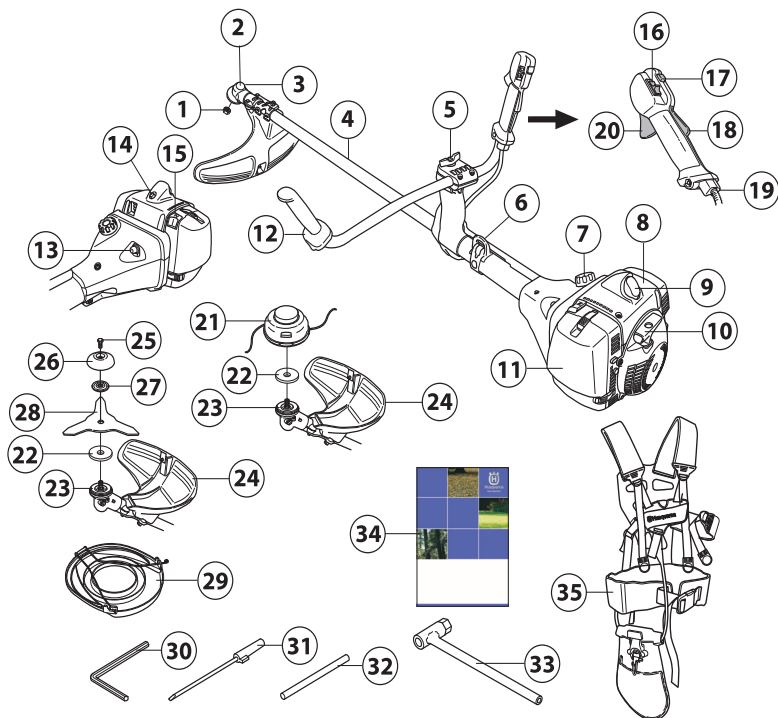
Mēs esam pārliecināti, ka jūs ar gandarījumu novērtēsiet mūsu produktu kvalitāti un tehniskās iespējas. Jebkurš mūsu izstrādājumu pirkums nodrošina jums profesionālu palīdzību, kad nepieciešams remonts un apkope. Ja precī jūs nopērkat citur nekā mūsu specializētos veikalos, uzziniet, kur atrodas tuvākā specializētā servisa darbnīca.

Mēs ceram, ka Jūs būsiat apmierināts ar iegādāto mašīnu un tā Jums izcili kalpos daudzus gadus. Atcerieties, ka šī lietošanas pamācība ir svarīgs dokuments. Ievērojot tās saturu (lietošana, serviss, apkope utt.), Jūs būtiski pagarināsi mašīnas mūžu un tās otrreizējo vērtību. Ja jūs pārdosiet to, nododiet lietošanas pamācību jaunajam īpašniekam.

Paldies, ka jūs lietojat Husqvarna izstrādājumu!

Husqvarna AB pastāvīgi strādā, lai pilnveidotu savus izstrādājumus un tāpēc saglabā tiesības izdarīt izmaiņas, piem., izstrādājumu formā un izskatā bez iepriekšēja paziņojuma.

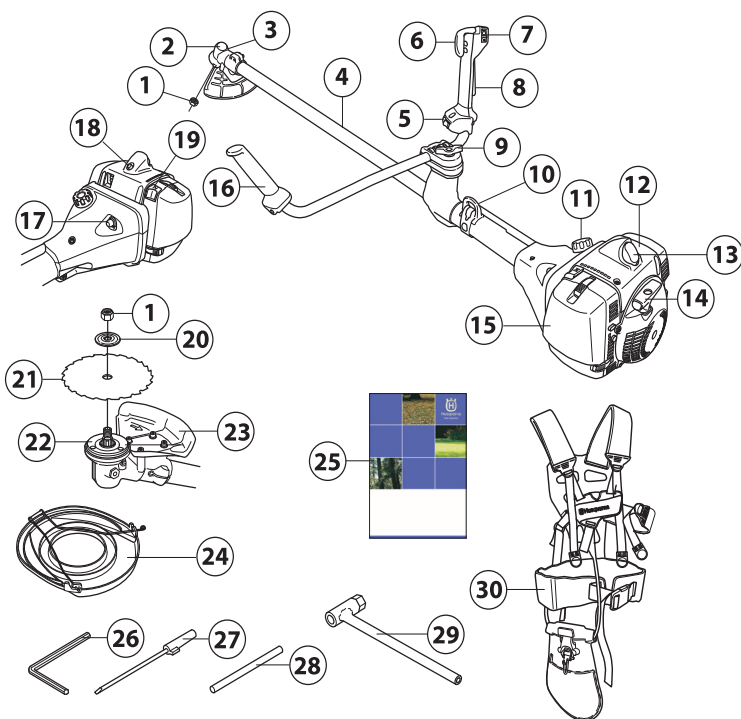
KAS IR KAS?



Kas ir kas krūmgriezī? (555RXT)

- | | |
|---|---|
| 1 Kontruzgrieznis | 19 Akselerācijas troses regulēšana |
| 2 Reduktors | 20 Droselvārsta regulators |
| 3 Smērvielu uzpilde, reduktors | 21 Trimerā galviņa |
| 4 Takelāžas stienis | 22 Galviņa |
| 5 Manuālas regulēšanas skrūve | 23 Atbalsta segments |
| 6 Uzkaibe iekāršana | 24 Griešanas aprīkojuma aizsargaprīkojums |
| 7 Degvielas tvertne | 25 Fiksējošais uzgrieznis |
| 8 Cilindra vāks | 26 Atbalsta plātne |
| 9 Aizdedzes sveces uzgalis un aizdedzes svece | 27 Fiksācijas paplāksnis |
| 10 Startera rokturis | 28 Zāles asmens |
| 11 Gaisa filtra apvāks | 29 Transporta aizsargaprīkojums |
| 12 Stūre | 30 Stienātslēga |
| 13 Degvielas sūknis | 31 Karburatora skrūvgriezis |
| 14 Dekompresora vārsts | 32 Fiksācijas tapa |
| 15 Droselvārsts | 33 Lokāmā uzgriežņu atslēga |
| 16 Stop slēdzis | 34 Lietošanas pamācība |
| 17 Startera poga | 35 Uzkaibes siksnas |
| 18 Droseles blokators | |

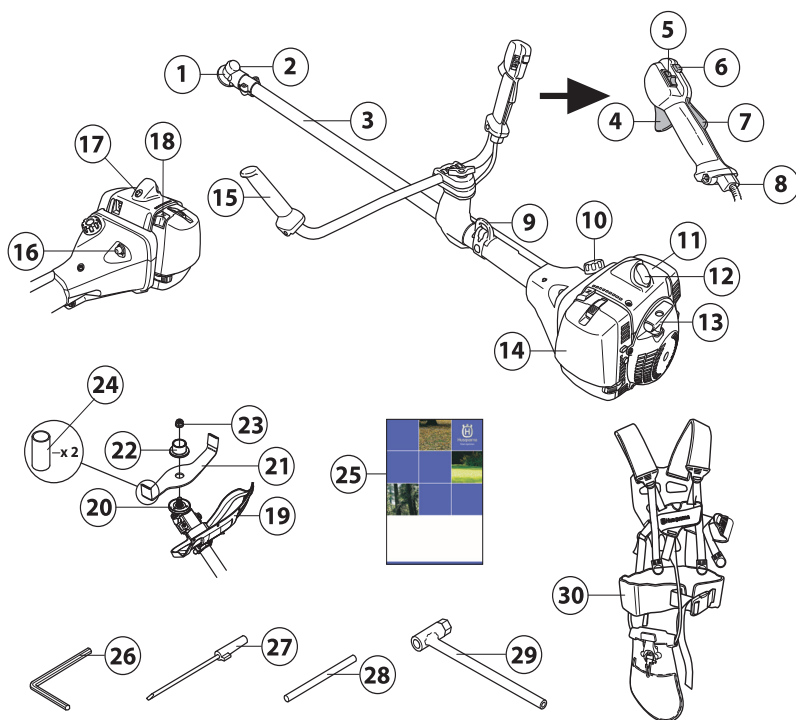
KAS IR KAS?



Kas ir kas krūmgriezim? (555FX, 555FXT)

- | | |
|--|---|
| 1 Kontružgriezis | 16 Stūre |
| 2 Reduktors | 17 Degvielas sūknis |
| 3 Smērvielu uzpilde, reduktors | 18 Dekompresora vārsts |
| 4 Takelāžas stienis | 19 Droseļvārsts |
| 5 Apsildāmo rokturu slēdzis (555FXT) | 20 Fiksācijas paplāksnis |
| 6 Droseļvārsta regulators | 21 Zāģasmens |
| 7 Stop slēdzis | 22 Atbalsta segments |
| 8 Droseles blokators | 23 Griešanas aprikojuma aizsargaprikojums |
| 9 Manuālas regulēšanas skrūve | 24 Transporta aizsargaprikojums |
| 10 Uzkaibe iekāršana | 25 Lietošanas pamācība |
| 11 Degvielas tvertne | 26 Stienātslēga |
| 12 Cilindra vāks | 27 Karburatora skrūvgriezis |
| 13 Aizdedzes sveces uzgalis un aizdedzes svece | 28 Fiksācijas tapa |
| 14 Startera rokturis | 29 Lokāmā uzgriežņu atslēga |
| 15 Gaisa filtra apvāks | 30 Uzkaibes siksnas |

KAS IR KAS?



Kas ir kas krūmgriezī? (555FRM)

- | | |
|--|---|
| 1 Reduktors | 16 Degvielas sūknis |
| 2 Smērvielu uzpilde, reduktors | 17 Dekompresora vārsts |
| 3 Takelāžas stienis | 18 Droseļvārsts |
| 4 Droseļvārsta regulators | 19 Griešanas aprīkojuma aizsargaprīkojums |
| 5 Stop slēdzis | 20 Atbalsta segments |
| 6 Startera poga | 21 Smalcināšanas nazis |
| 7 Droseles blokators | 22 Fiksācijas paplāksnis |
| 8 Akselerācijas troses regulēšana | 23 Kontruzgrieznis |
| 9 Uzskabe iekāršana | 24 Transporta aizsargaprīkojums |
| 10 Degvielas tvertne | 25 Lietošanas pamācība |
| 11 Cilindra vāks | 26 Stienātslēga |
| 12 Aizdedzes sveces uzgalis un aizdedzes svece | 27 Karburatora skrūvgriezis |
| 13 Startera rokturis | 28 Fiksācijas tapa |
| 14 Gaisa filtra apvāks | 29 Lokānā uzgriežņu atslēga |
| 15 Stūre | 30 Uzskabes siksnas |

VISPĀRĒJAS DROŠĪBAS INSTRUKCIJAS

Svarīgi

SVARĪGI!

Mašīna ir paredzēta tikai zāles apgrīšanai, zāles plaušanai un/vai meža tīrīšanai.

Ar šo motora bloku jūs drīkstat lietot vienīgi tos griešanas aprikojuma piederumus, kurus iesakām nodalā Tehniskie dati.

Nekad nelietojiet mašīnu, ja esat noguris, ja esat dzēris alkoholiskus dzērienus, vai, ja lietojiet medikamentus, kas var ietekmēt redzi, prāta spējas, vai koordināciju.

Lietojiet individuālo drošības aprikojumu. Skatīt norādījumus zem rubrikas Individuālais drošības aprikojums.

Nekad nelietojiet mašīnu, kas ir pārveidota tā, ka tā neatbilst sākotnējai konstrukcijai.

Nekad nelietojiet bojātu mašīnu. Ievērojiet šajā pamācībā norādītās apkopes, pārbaudes un servisa instrukcijas.

Noteiktus labojumus un servisu var veikt tikai apmācīti speciālisti. Skatīt norādījumus zem rubrikas Apkope.

Pirms iedarbināšanas jābūt piestiprinātiem visiem pārsegumiem, aizsargiem un rokturiem. Lai izvairītos no elektriskās strāvas trieciena, nodrošiniet, lai aizdedzes sveces vāks un aizdedzes vads nebūtu bojāti.

Mašīnas lietotājam jānodrošina, lai citi cilvēki vai dzīvnieki darba laikā neatrastos darba vietai tuvāk par 15 metriem. Ja vairāki lietotāji strādā vienā darba vietā, drošības attālumam starp tiem jābūt vismaz divas reizes lielākam par koku garumu, taču ne mazākam par 15 metriem.



BRĪDINĀJUMS! Šis aparāts darbības laikā rada elektromagnētisko lauku. Pie nosacītiem apstākļiem šis lauks var traucēt aktīvā vai pasīvā medicīniskā implanta darbību. Lai mazinātu risku gūt nopietnus vai dzīvībai bīstamus ievainojumus, personām ar medicīnisko implantu iesakām pirms aparāta ekspluatācijas konsultēties ar savu ārstu un medicīniskā implanta ražotāju.



BRĪDINĀJUMS! Darbinot motoru slēgtā vai slīkti ventilētā telpā, var iestāties nāve no smokot vai saindējoties ar oglekļa monoksīdu.

Individuālais drošības aprikojums

SVARĪGI!

Meža tīrīšanas zāģis, krūmgriezis vai trimers, to pavirši vai nepareizi lietojot, var būt bīstams darbarīks, kas lietotājam vai citiem var radīt bīstamas traumas vai būt par nāves cēloni. Tāpēc ir ļoti svarīgi pirms lietošanas izlasīt un izprast šīs instrukcijas saturu.

Jebkuros mašīnas lietošanas gadījumos ir jālieto valsts iestāžu atzīts individuālais aizsargaprikojums. Individuālais aizsargaprikojums nesamazina traumu risku, bet tikai samazina ievainojuma bīstamības pakāpi nelaiemes gadījumā. Lūdziet pārdevēja palīdzību, izvēloties nepieciešamo aprikojumu.



BRĪDINĀJUMS! Lietojot dzirdes aizsargaustiņas, esiet vienmēr uzmanīgs, lai dzirdētu brīdinājumu signālus vai saucienus. Dzirdes aizsargaustiņas noņemiet uzreiz, kad motors apstādināts.

ĶIVERE

Valkājiet ķiveri, ja zāģējamie koki ir vairāk nekā 2 metrus gari.



AIZSARGAUSTIŅAS

Lietojiet aizsargaustiņas ar pietiekošu trokšņu slāpēšanas spēju.



ACU AIZSARGAPRIKOJUMS

Vienmēr ir jālieto apstiprināts acu aizsargaprikojums. Atzītas aizsargbrilles jālieto arī tad, ja tiek izmantots vizieris. Atzītas aizsargbrilles ir tādas, kas atbilst ASV standarta ANSI Z87.1 vai ES valstu standarta EN 166 prasībām.



CIMDI

Cimdi jālieto nepieciešamības gadījumos, piemēram, montējot griešanas aprikojumu.



VISPĀRĒJAS DROŠĪBAS INSTRUKCIJAS

ZĀBAKI

Izmanto zābakus ar tērauda purngalu un neslidošu zoli.



APĢĒRBS

Lietojiet pret iepļusumiem izturīga auduma apģērbu un izvairieties no pārāk vaļīgām drēbēm, kas viegli iekeras krūmos un zaros. Vienmēr valkājiet izturīgas garās bikses.

Negreznējieties ar rotas lietām, nevelciet šortus, sandales un nestrādājiet basām kājām. Uzmanieties, lai mati nekarājas uz pleciem.

PIRMĀS PALĪDZĪBAS APTIECIŅA

Pirmās medicīniskās palīdzības aptieciņai ir vienmēr jābūt pa rokai.



Mašīnas drošības aprīkojums

Šajā nodaļā tiek paskaidrota mašīnas drošības detaļu nozīme, to funkcijas un kā tiek veikta to kontrole un apkope, lai garantētu drošības aprīkojuma nevainojamu darbību. Lai atrastu šīs detaļas jūsu mašīnā, skatiet nodaļu Kas ir kas?

Mašīnas mūža garums var saīsināties un var pieaugt nelaimes gadījumu risks, ja pareizi netiek veikta mašīnas apkope un, ja servisu un/vai remontu neveic profesionāļi. Ja jums ir nepieciešama papildu informācija, sazinieties ar tuvāko servisa darbnīcu.

SVARĪGI!

Mašīnas servisu un labošanu var veikt personas ar speciālu izglītību. Īpaši tas attiecas uz mašīnas drošības aprīkojumu. Ja mašīna neatbilst zemāk uzskaitītās kontroles prasībām, jums ir jāgriežas servisa darbnīcā. Jebkuras mūsu preces iegāde garantē profesionālas labošanas un servisa pieejamību. Ja pārdevējs, kas jums pārdeva mašīnu, nav mūsu firmas dīlers, palūdziet no viņa tuvākā specializētā servisa adresi.

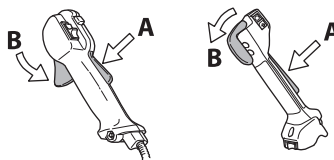


BRĪDINĀJUMS! Nekad nelietojiet mašīnu ar bojātu drošības aprīkojumu. Mašīnas drošības aprīkojums ir jākontrolē un jāuztur, pamatojoties uz šajā nodaļā izklāstīto instrukciju. Ja jūsu mašīna neatbilst kontroles prasībām, nododiet to labošanai servisa darbnīcā.

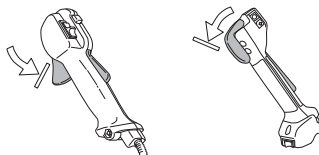
Droseles blokators

Droseles blokators ir konstruēts, lai novērstu droseles netīšu iedarbināšanu. Kad jūs nospiežat blokatoru (A) (satverot rokturi), tas atbrīvo droseles gaili (B). Kad jūs atlaižat rokturi, tad droseles gailis un Droseles blokators atgriežas savās izejas

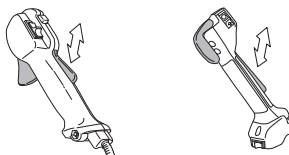
pozīcijās. Šo kustību izraisa divas atsevišķas atsperes. Šis izkārtojums nozīmē, ka drosele automātiski ieslēdzas tukšgaitas pozīcijā, kad rokturis tiek atlaists.



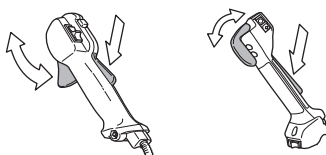
Pārliecināties, ka drosele ir noblokēta tukšgaitā, kad droseles blokators ir savā izejas pozīcijā.



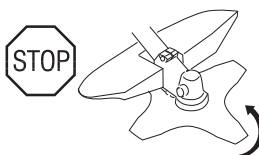
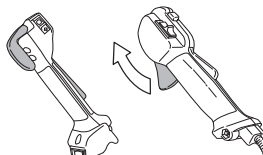
Nospiediet droseles blokatoru un pārliecināties, ka tas atgriežas sākotnējā pozīcijā, kad to atkal palaižat.



Pārbaudiet, vai drosele un Droseles blokators kustās brīvi un, ka atsperes darbojas pareizi.



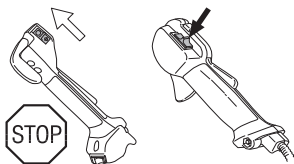
Skatiet norādījumus zem rubrikas Iedarbināšana. Iedarbiniet mašīnu un padodiet pilnu gāzi. Atlaidiet droseleli un pārbaudiet, vai griešanas aprīkojums apstājas un paliek nekustīgs. Ja griešanas aprīkojums griežas, kad drosele ir tukšgaitas pozīcijā, tad jāpārbauda karburatora tukšgaitas noregulējums. Skatiet norādījumus zem rubrikas Apkope.



VISPĀRĒJAS DROŠĪBAS INSTRUKCIJAS

Stop slēdzis

Lietojiet stop slēdzi, lai izslēgtu motoru.

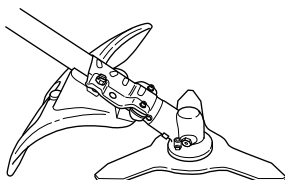


Iedarbiniet motoru un pārliecinieties, ka motors apstājas, kad stop slēdzi pārbīda uz stop pozīciju.

Griešanas aprikojuma aizsargaprikojums



Šis aizsargs ir paredzēts, lai novērstu darba laikā vieglu priekšmetu izsviešanu lietotāja virzienā. Aizsargs ierobežo arī lietotāja kontaktu ar griešanas aprikojumu.



Pārbaudiet, vai aizsargaprikojums ir nebojāts un nav ieplaisājis. Nomainiet aizsargaprikojumu, ja tas ir cietis triecienus vai ir ieplaisājis.

Vienmēr lietojiet specifiskam griešanas aprikojumam speciāli rekomendētu aizsargaprikojumu. Skatiet nodaļu Tehniskie dati.

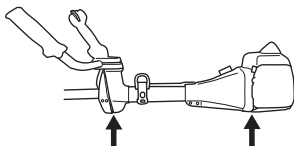


BRĪDINĀJUMS! Nekādā gadījumā nedrīkst izmantot griešanas aprikojumu, ja nav uzstādīts atzīts aizsargaprikojums. Skatīt nodaļu Tehniskie dati. Ja aizsargaprikojums tiek uzstādīts nepareizi vai tas ir bojāts, tas var izraisīt nopietnas traumas.

Vibrāciju samazināšanas sistēma

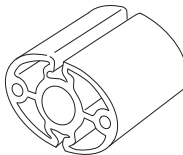


Jūsu mašina ir aprīkota ar vibrāciju slāpēšanas sistēmu, kas ir konstruēta, lai mazinātu vibrācijas un padarītu darbu maksimāli vieglāku.



Nepareizi uzstāta aukla vai defektīvs griešanas aprikojums palielina vibrāciju līmeni. Skatīt norādījumus zem rubrikas Griešanas aprikojums.

Vibrāciju slāpēšanas sistēma samazina vibrāciju pārvadīšanu starp motora bloku/ griešanas aprikojumu un mašīnas rokturiem.



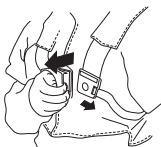
Regulāri pārbaudiet, vai vibrāciju slāpēšanas aprikojumā nav redzamas plaisas un deformācijas. Pārbaudiet, vai vibrāciju slāpēšanas elementi ir kārtībā un cieši piestiprināti.



BRĪDINĀJUMS! Personām ar asinsrites traucējumiem pārmērīga atrašanās vibrāciju ietekmē var izraisīt asinsrites vai nervu sistēmas saslimšanu. Apmeklējiet ārstu, ja jūtat pārmērīgas vibrāciju ietekmes simptomus. Tie var būt tirpšana, nejutīgums, kutināšanas izjūtas, "dūrieni", sāpes, normāla spēka pazušana vai pavājināšanās, izmaiņas ādas krāsā un tās struktūrā. Šie simptomi parasti ir novērojami pirkstos, rokās vai locītavās. Risks ieaug pie zemām temperatūrām.

Ātras atvienošanas sprādze

Priekšpusē atrodas viegli pieejama ātras atvienošanas sprādze, kas garantē drošību, ja motors aizdegas vai citos gadījumos, kad nepieciešams ātri atbrīvoties no mašīnas un uzkabes. Skatīt norādījumus zem rubrikas Uz kabes un meža tīrīšanas zāģa regulēšana. Dažas uz kabes ir aprīkotas ar ātras atvienošanas sprādzi pie āķa.



Pārbaudiet, vai uz kabes siksnas ir pareizi novietotas. Kad uz kabes un mašina ir noregulēta, pārbaudiet, vai darbojas uz kabes ātras atvienošanas sprādze.

VISPĀRĒJAS DROŠĪBAS INSTRUKCIJAS

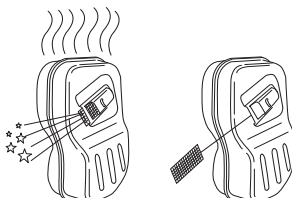
Trokšņa slāpētājs



Trokšņu slāpētājs ir konstruēts, lai iespējami maksimāli mazinātu troksni un, lai novirzītu motora izplūdes gāzes prom no lietotāja. Ar katalizatoru aprīkots klusinātājs ir paredzēts arī izplūdes gāzēs esošo kaitīgo vielu samazināšanai.



Valstis ar siltu un sausu klimatu ugunsgrēku risks ir pašsaprotams. Tāpēc daži trokšņu slāpētāji ir aprīkoti ar tā saucamo dzirksteļu uztveršanas režģi. Pārļiecinieties, vai jūsu mašīnas trokšņu slāpētājam ir šāds režģis.



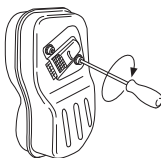
Trokšņu slāpētāja ekspluatācijā ļoti svarīgi ir sekot kontroles, apkopes un servisa instrukcijām. Skatīt norādījumus zem rubrikas Mašīnas drošības aprīkojuma kontrole, apkope un serviss.

Nekad nelietojiet mašīnu ar bojātu trokšņu slāpētāju.



Regulāri pārbaudiet, vai trokšņu slāpētājs ir stingri piestiprināts mašīnai.

Ja jūsu mašīnas trokšņu slāpētājam ir dzirksteļu aizturēšanas režģis, tas ir regulāri jātīra. Piesērējis režģis izraisa motora pārkaršanu un var radīt nopietnus motora bojājumus.



BRĪDINĀJUMS! Trokšņu slāpētājs ar katalizatoru ļoti sakarst darba laikā, kā arī kādu laiku pēc apstāšanās. Tas attiecas arī uz darbību tukšgaitā. Pieskaršanās tam var izraisīt ādas apdegumus. Ievērojiet ugunsdrošību!



BRĪDINĀJUMS! Trokšņu slāpētājs satur kancerogēnas vielas. Ja trokšņu slāpētājs ir bojāts, izvairieties no tieša kontakta ar šīm vielām.

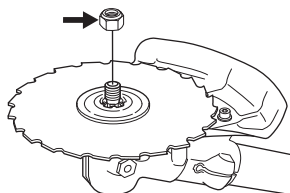


BRĪDINĀJUMS! Ievērojiet, ka: Motora izplūdes gāzes ir karstas un var saturēt dzirksteles, kas var izraisīt ugunsgrēku. Nekad nedarbiniet mašīnu telpās vai viegli uzliesmojošu materiālu tuvumā.

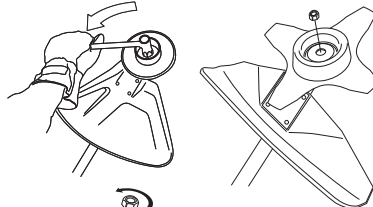
Kontruzgrieznis



Dažu griešanas aprīkojuma veidu pievienošanai tiek izmantots kontruzgrieznis.



Montējot, piegrieziet uzgriezni pretēji griešanas aprīkojuma rotācijas virzienam. Demontējot, atgrieziet uzgriezni griešanas aprīkojuma rotēšanas virzienā. (IEVĒROT! Uzgriežņa vītne ir pa kreisi.) Piegriežot un atsvabinot zāgasmens uzgriezni, pastāv iespēja ievainot rokas ar zāgasmens zobiem. Vienmēr turiet rokas tā, ka tās sargā asmens aizsargs. Vienmēr izmantojiet atslēgu ar garu kātu. Attēlā ir redzams, kur jātur uzgriežņu atslēga, atgriežot un piegriežot uzgriezni.



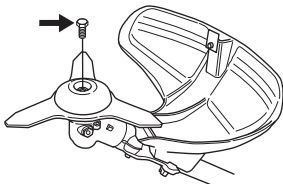
Kontruzgriežņa neilona daļa nedrīkst būt tik nodilusi, ka to var pagriezt ar roku. Neilona daļai jāiztur vismaz 1,5 Nm. Uzgrieznis jānomaina, kad tas ir lietots apmēram 10 reizes.

VISPĀRĒJAS DROŠĪBAS INSTRUKCIJAS

Fiksējošais uzgrieznis



Lodišu guļņu atbalsta bloķēšanas fiksācijas skrūve ir stingri jāpiegriež.



Griešanas aprikojums

Šajā nodaļā tiek apskatīta griešanas aprikojuma pareiza ekspluatācija un apkope un korekta izvēle:

- Samazina mašīnas rāvienu tendenci.
- Maksimāla griešanas efektivitāti.
- Pagarina griešanas aprikojuma mūžu.

SVARĪGI!

Griešanas aprikojumu lietot tikai komplektā ar mūsu ieteiktu aizsargaprikojumu! Skatiet nodaļu Tehniskie dati.

Lai pareizi uztītu trimerauklu un izvēlētos pareizu tās diametru, sekojiet griešanas aprikojumam pievienotajiem norādījumiem.

Asmeņu zobiem ir jābūt pareizi un labi uzasinātiem! Sekojiet mūsu ieteikumiem. Izlasiet arī norādījumus uz asmeņu iepakojuma.

Izlociet asmeni pareizi! Sekojiet mūsu instrukcijām un lietojiet ieteikto lekālu.



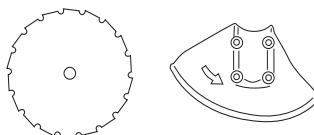
BRĪDINĀJUMS! Vienmēr apturiet motoru, pirms sākat rīkoties ar kādu griešanas aprikojumu. Tas var turpināt griezties arī pēc tam, kad drosele ir atlaista. Pārliecinieties, ka griešanas aprikojums ir pilnīgi apstājies un pirms darba ar griešanas aprikojuma atvienojiet kabeli no aizdedzes sveces.



BRĪDINĀJUMS! Nepareiza griešanas aprikojuma izvēle, kā arī nepareizi uzasināts asmens palielina atsitiena risku.

Griešanas aprikojums

Zāgasmens ir paredzēts koksnes veida vegetācijas zāģēšanai.



Zāles asmens un zāles nazis ir paredzēti rupjas zāles plaušanai.



Smalcinātāja asmeņi ir paredzēti rupjas zāles un krūmu griešanai.



Trimera galva paredzēta zāles apgriešanai.



Pamatnoteikumi

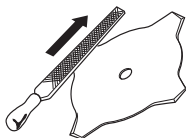


Griešanas aprikojumu lietot tikai komplektā ar mūsu ieteiktu aizsargaprikojumu! Skatiet nodaļu Tehniskie dati.

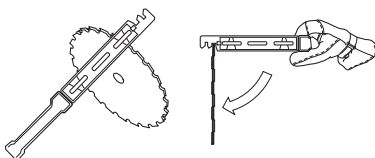


VISPĀRĒJAS DROŠĪBAS INSTRUKCIJAS

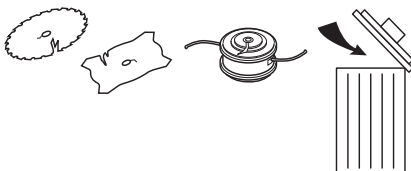
Asmeņu griešanas šķautnēm ir jābūt labi un pareizi uzasinātām! Ievērojiet mūsu instrukcijas un izmantojiet ieteiktos vilēšanas šablonus. Nepareizi uzasināts vai nodilis asmens palielina nelaimes gadījumu iespēju.



Pareizi uzasiniet zāgasmēni! Sekojiet mūsu instrukcijām un lietojiet ieteiktos asināšanas instrumentus. Nepareizi uzasināts asmens palielina nobloķēšanās un atslīdiena risku kā arī asmens bojājumus.



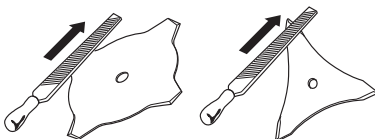
Pārbaudiet, vai griešanas aprikojums nav bojāts vai iekļausis. Bojāts griešanas aprikojums vienmēr ir jānomaina.



Zāles naža un zāles asmeņa asināšana



- Par pareizu asināšanu lasiet uz griešanas aprikojuma iepakojuma. Asmens un nazis tiek asināts ar parasto plakano vili.
- Visas šķautnes vilējiet vienādi, lai asmens rotējot saglabātu līdzsvaru.



BRĪDINĀJUMS! Nekad nestrādāji ar asmeni, kas ir saliekts, greizs, iesprēgājis, salauzts vai kā citādi bojāts. Nekad nemēģiniet iztaisnot greizu asmeni, lai to atkal lietotu. Izmantojiet tikai paredzētā tipa oriģinālos asmeņus.

Zāgasmēņa asināšana

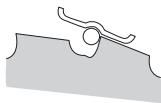


- Par pareizu asināšanu lasiet uz griešanas aprikojuma iepakojuma.

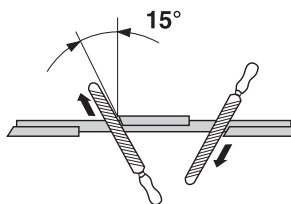
Pareizi asināts asmens ir priekšnoteikums efektīvam darbam un novērš nevajadzīgu asmens un krūmgrieža nodilšanu.



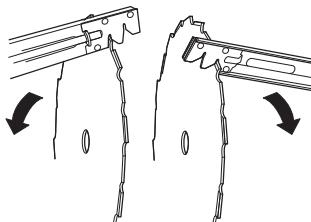
- Pārliecinieties, ka asmens atrodas uz laba atbalsta, kad vilējat. Lietojiet 5,5 mm apaļo vili ar viles rokturi.



- Asināšanas leņķis ir 15°. Katru otro zobu asina pa labi un katru otro pa kreisi. Ja asmenim ir izsisti daudz robu ar akmeņiem, izņēmuma gadījumos ir vajadzīgs zobu augšpusi novilēt ar plakano vili. Tādā gadījumā to izdariet pirms zobu asināšanas ar apaļo vili. Visu zobu augšpusi jānovilē vienmērīgi.



Noregulējiet izlocījumu. Tam jābūt 1 mm.



VISPĀRĒJAS DROŠĪBAS INSTRUKCIJAS

Trimera galviņa

SVARĪGI!

Vienmēr pārļiecinieties, vai trimera aukla uz spoles ir uzlīta stingri un vienmērīgi, pretējā gadījumā mašīnai var rasties jūsu veselībai bīstamas vibrācijas.

- Lietojiet tikai ieteikto trimera galvu un auklu. Tās ir ražotāja pārbaudītas kā piemērotas noteiktai motora jaudai. Tas ir sevišķi svarīgi, ja lietojat pilnīgi automātisku trimera galvu. Lietojiet tikai mūsu ieteikto griešanas aprīkojumu. Skatiet nodaļu Tehniskie dati.



- Pamatā mazākai mašīnai nepieciešamas mazas trimera galvas un otrādi. Tas ir tādēļ, ka, griežot zāli ar auklu, motors met auklu rādiusā ap trimera galvu un arī pārvar griežamās zāles pretestību.
- Auklas garums arī ir svarīgs. Garāka aukla pieprasa lielāku motora jaudu nekā īsa, tāda paša diametra aukla.
- Pārļiecinieties, ka uz trimera aizsargapbrīkojuma piestiprinātais nazis nav bojāts. To lieto, lai auklu nogrieztu pareizā garumā.
- Lai pagarinātu auklas darba mūžu, to var dažas dienas pamērcēt ūdenī. Tas padarīs auklu sīkstāku un tā ilgāk kalpos.

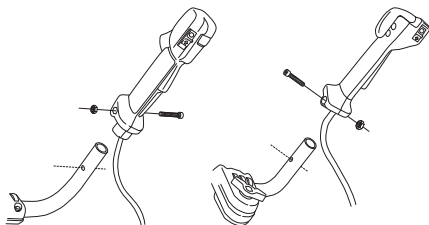
MONTĀŽA

Stūres un akseleratora roktura montāža

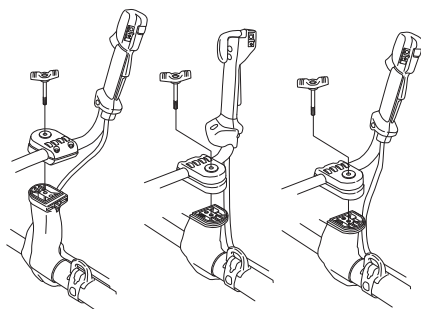


UZMANĪBU! Dažiem modeļiem ir jau fabrikā piemontēts akseleratora/gāzes rokturis.

- Izskrūvējiet skrūvi, kas atrodas droseles roktura aizmugurē.
- Ievadiet droseles rokturi stūres labajā pusē (skatīt attēlā).



- Pielaikojiet piestiprināšanas skrūves caurumu rokturī ar caurumu stūrē.
- Atkal ielieciet skrūvi roktura aizmugures daļā.
- Ieskrūvējiet skrūvi cauri rokturim un stūrei. Piegrieziet to.
- Atskrūvējiet fiksatoru no stūres stiprinājuma.
- Novietojiet stūri kā parādīts attēlā. Piestipriniet stiprinājuma detaļas un viegli pievelciet fiksatoru.



- Uzvelciet uzkabī un iekārtiet mašīnu āķi. Noregulējiet tā, ka mašīna atrodas ērtā darba pozīcijā, kad tā ir iekārtā uzkabē.

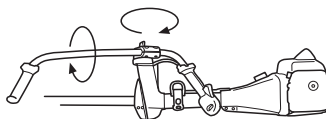


- Piegrieziet fiksatoru.

Transportēšanas stāvoklis, stūre



- Stūri var vienkārši pagriezt gar takelāžas stieni vieglākai transportēšanai un uzglabāšanai.
- Atskrūvējiet fiksatoru. Stūri pagrieziet pulksteņa rādītāja kustības virzienā, lai droseles rokturis atrastos pret motoru.
- Tad nolokiet stūri gar takelāžas stieni. Piegrieziet fiksatoru.



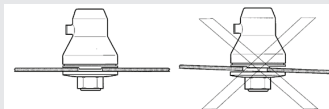
- Griešanas aprīkojumam piemontējiet transportēšanas aizsargu.

Griešanas aprīkojuma montāža



BRĪDINĀJUMS!

Uzstādot griešanas aprīkojumu ir ļoti būtiski, lai atbalsta segmenta/fiksācijas paplašināna vadības detaļa ievietotos tieši griešanas aprīkojuma centra caurumā. Nepareizi piestiprināts griešanas aprīkojums var izraisīt nopietnas un dzīvībai bīstamas traumas.



BRĪDINĀJUMS! Nekādā gadījumā nedrīkst izmantot griešanas aprīkojumu, ja nav uzstādīts atzīts aizsargaprīkojums. Skatīt nodaļu Tehniskie dati. Ja aizsargaprīkojums tiek uzstādīts nepareizi vai tas ir bojāts, tas var izraisīt nopietnas traumas.

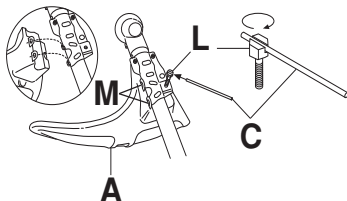
SVARĪGI! Lai strādātu ar zāģasmeni vai zāles asmeni, mašīnai jābūt aprīkotai ar atbilstošu stūri, asmens aizsargu un uzkabī.

MONTĀŽA

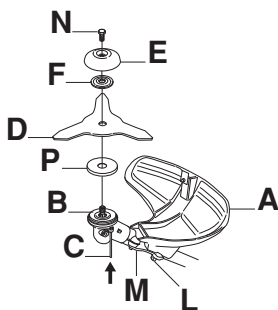
Asmens aizsarga/kombinētā aizsarga, zāles asmens un lodīšu gultņu atbalsta blodiņas montāža.



- Trimerā aizsargu/kombinēto aizsargu (A) uzāķējiet uz turētāja (M) abiem āķiem. Aplieciet aizsargu ap takelāžas stieni un piegrieziet ar skrūvi (L) takelāžas stienā otrā pusē. Izmantojiet šķelttapu (C). Ielieciet šķelttapu skrūves galviņā un piegrieziet. Skatīt attēlu.

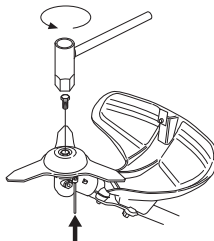


- UZMANĪBU! Vienmēr lietojiet specifiskam griešanas aprīkojumam speciāli rekomendētu aizsargapriekojumu. Skatiet nodaļu Tehniskie dati.
- Piemontējiet cilindru (B) pie transmisijas izejošās ass.
- Nocentrējiet galviņu (P) uz satvērējas asmens vadītāju.
- Grieziet ap izejošo asi līdz viens no atbalsta segmenta caurumiem sakrīt ar attiecīgo caurumu karteri.
- Ielieciet fiksācijas tapu (C) caurumā, lai noslēgtu asi.
- Novietojiet asmeni (D) uz atbalsta segmentu (B). Uzmaniet, lai asmens centrējās, ievirzot to pret atbalsta segmenta vadītāju.
- Piestipriniet fiksācijas paplāksni (F) pie izejošās ass, lai tas nedaudz atdurās pret asmeni.



- Uzgrieziet atbalsta blodiņu (E) uz izjošās ass vītņēm (IEVĒROT! kreisā vītne). Piegrieziet ar momentu 35–50 Nm (3,5–5,0 kpm). Izmantojiet instrumentu komplekta uzmavas atslēgu. Ievērojiet, ka fiksācijas tapai (C) ir joprojām jāatrodas karterī, lai tā fiksētu atbalsta

segmentu. Turiet uzmavas atslēgu maksimāli tuvu asmens/kombinētam aizsargam.



BRĪDINĀJUMS! Cieši piegrieziet fiksācijas skrūvi (N) atbalsta blodiņas centra caurumā. Piegrieziet ar momentu 35–50 Nm (3,5–5,0 kpm). **IEVĒROJĒT!** Kreisā vītne. Ja atbalsta blodiņu nepiestiprina ar fiksācijas skrūvi, pastāv risks, ka tā var nokrist. Tas nozīmē, ka arī asmens var nokrist, kas var izraisīt nopietnas personas traumas, vai pat nāvi gan vadītājam, gan citiem.

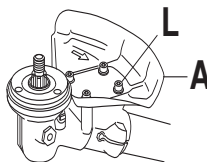
Asmens aizsarga un zāģasmens montāža



UZMANĪBU! Vienmēr lietojiet specifiskam griešanas aprīkojumam speciāli rekomendētu aizsargapriekojumu. Skatiet nodaļu Tehniskie dati.

555FX, 555FXT

- Asmens aizsargu (A) piestiprina ar 4 skrūvēm (L) kā redzams attēlā.

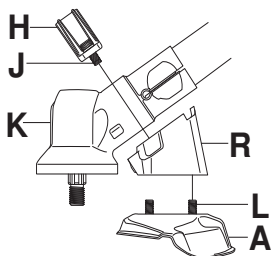


555RXT

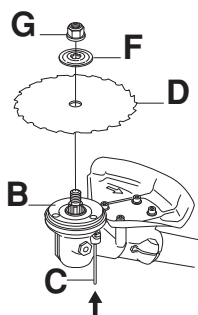
- Piemontējiet turētāju (R) un pārsegu (J) ar 2 skrūvēm (H) pie kartera.

MONTĀŽA

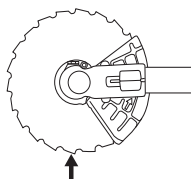
- Pēc tam piestipriniet asmens aizsargu (A) ar 4 skrūvēm (L) pie turētāja (N).



- Uzlieciet atbalsta segmentu (B) uz izejošās ass.
- Grieziet asmens asi, kamēr viens no atbalsta segmenta caurumiem sakrīt ar attiecīgu caurumu karterī.
- Ielieciet fiksācijas tapu (C) caurumā, lai noslēgtu asi.
- Uzlieciet asmeni (D) un fiksācijas paplāksni (F) uz izejošās ass.

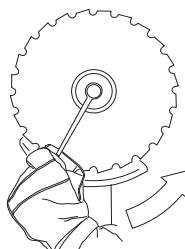


- Piemontējiet uzgriezni (G). Piegrieziet uzgriezni ar 35–50 Nm (3,5–5,0 kpm). Lietojiet uzgriežņu atslēgu no darbarīku komplekta. Satveriet atslēgas rokturi iespējami tuvu asmens aizsargam. Uzgriezni piegriez, atslēgu griežot pretēji rotācijas virzienam (UZMANĪBU! kreisā vītne).



Piegriežot un atsvabinot zāgasmens uzgriezni, pastāv iespēja ievainot rokas ar zāgasmens zobiem. Vienmēr turiet rokas tā, ka tās sargā asmens aizsargs. Vienmēr izmantojiet atslēgu ar

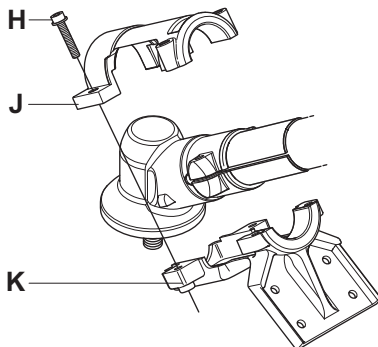
garu kātu. Attēlā ir redzams, kur jātur uzgriežņu atslēga, atgriežot un piegriežot uzgriezni.



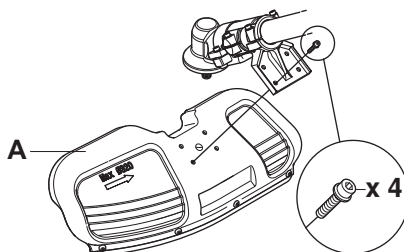
Smalcinātāja asmens un asmens aizsarga (555FRM) piestiprināšana



- Piemontējiet turētāju (K) un pārsegu (J) ar 4 skrūvēm (H) pie kartera.

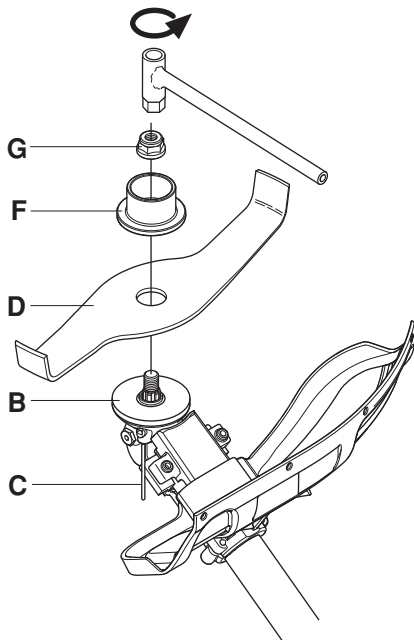


- Pēc tam iestipriniet turētājā smalcinātāja asmens aizsargu (A) ar 4 skrūvēm kā parādīts.



MONTĀŽA

- Uzlieciet atbalsta segmentu (B) uz izejošās ass.



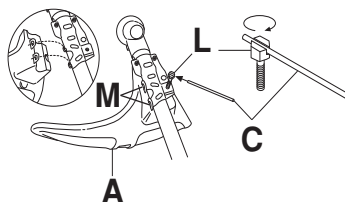
- Grieziet asmens asi, kamēr viens no atbalsta segmenta caurumiem sakrīt ar attiecīgu caurumu karteri.
- Ielieciet fiksācijas tapu (C) caurumā, lai noslēgtu asi.
- Novietojiet smalcinātāja asmeni (D) un balsta atloku (F) uz dzenamās vārpstas.
- Nostipriniet uzgriezni (G). Uzgrieznis jāpievelk ar spriedzes momentu 35–50 Nm (3,5–5 kpm). Izmantojiet darbarīku komplektā iekļauto gala atslēgu. Turiet uzgriežņatslēgas rokturi pēc iespējas tuvāk smalcinātāja asmens aizsargam.

Pārējā aizsargaprīkojuma un griešanas aprīkojuma montāža

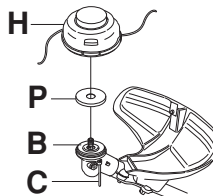


- Piemontējiet trimera aizsargu/kombiaizsargu (A), kas paredzēts darbam ar trimera galvu/plastmasas nažiem. Trimeru aizsargu/kombinēto aizsargu (A) uzāķējiet uz turētāja (M) abiem āķiem. Aplieciet aizsargu ap takelāžas stieni un piegriežiet ar skrūvi (L) takelāžas stienī otrā

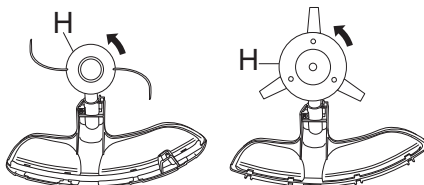
pusē. Izmantojiet šķelttapu (C). Ielieciet šķelttapu skrūves galviņā un piegriežiet. Skatīt attēlu.



- Uzlieciet atbalsta segmentu (B) uz izejošās ass.



- Nocentrējiet galviņu (P) uz satvērējas asmens vadītāju.
- Grieziet asmens asi, kamēr viens no atbalsta segmenta caurumiem sakrīt ar attiecīgu caurumu karteri.
- Ielieciet fiksācijas tapu (C) caurumā, lai noslēgtu asi.
- Uzskrūvējiet trimera galvu/plastmasas nažus (H) pretēji tās griešanās virzienam.



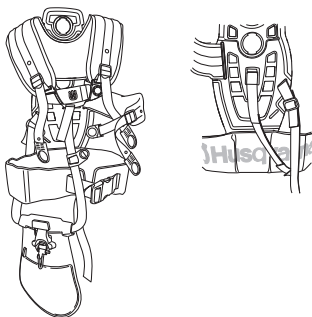
- Demontāža notiek apgrieztā secībā.

Uzkabes un krūmgrieža noregulēšana



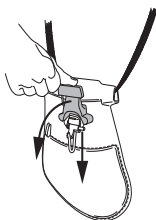
BRĪDINĀJUMS! Strādājot ar krūmgriezi, vienmēr turiet to iekārtu uzkabē. Ja to nedarīsiet, jūs nespēsiet droši vadīt krūmgriezi un jūs varat ievainot sevi vai citus. Nekad nelietojiet uzkabī ar bojātu ātras atvienošanas sprādzi.

Balance XT



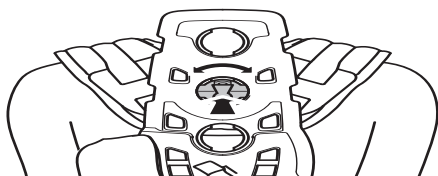
Drošības atvienošanas sprādze

Lai atbrīvotu mašīnu no uzkabes siksnām, atvāziet sarkano fiksatoru.

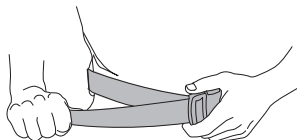


Uzkabes siksnu regulēšana

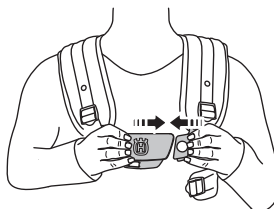
- 1 Noregulējiet stiprinājumu (drošības jostu) atbilstoši personas augstumam. Pārlieciet plecu siksnas fiksētājerīci atbilstošā aiz mugurējās plāksnes caurumā, piespiežot atspērveida fiksatoru un pagriežot plecu siksnas fiksētājerīci.



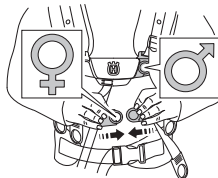
- 1 Āķa pielāgošanai, pārvietojiet siksnu attiecīgi uz augšējo vai apakšējo caurumu, atkarībā no tā, kādus darbus jūs veiksiat – meža tīrīšanu vai zāles plaušanu.
- 2 Savelciet gurnu siksnu, lai tā stabili pieguļ.



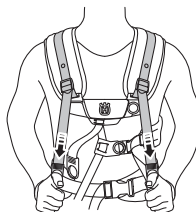
- 3 Gurnu jostai vajadzētu atrasties aptuveni vienā līnijā ar gūžas kaulu.
- 4 Saspiest krūšu plāksni kopā.



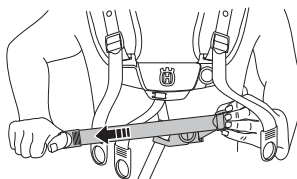
- 5 Pievienojiet sānu siksnu krūšu plāksnei.



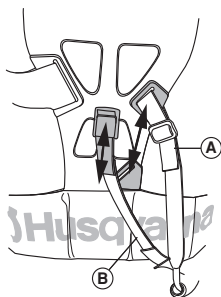
- 6 Lai mazinātu spiedienu ribu daļā, ir iespējams savienot sānu siksnu ar gurnu polsteri. (Piemērots sievietēm).
- 7 Pieregulējiet plecu siksnu, lai tā nodrošina vienmērīgu smaguma slodzi uz pleciem. Lai noslogotu siksnu, pavelciet uzkares āķi uz leju.



- 8 Noregulējiet sānu siksnu tā, lai tā aptvertu ribu daļu, līdz krūšu plāksne nonāk krūšu vidus daļā.



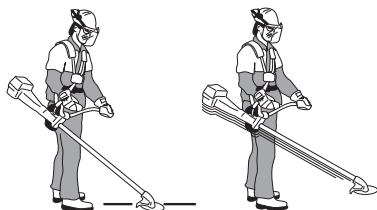
- 9 Noregulējiet pacelšanas āķa augstumu saskaņā ar instrukcijām. (Veicot meža tīrīšanas, izciršanas darbus, piestiprinājumam ir jākarājas aptuveni 10 cm zem gūžas kaula.)
- 10 Ja vēlaties pazemināt uzkares āķi, piemēram, zāles plaušanai, uzkares āķa siksnā (A) ir jāpārvieto uz zemāko stiprinājuma vietu muguras platē. Priekšējo siksnu, kas ir pievienota krūšu plāksnei, var regulēt, ja tas ir nepieciešams.
- 11 Lai slodzi no plecu siksnām pārvietotu uz gurnu siksnu, var stingrāk savilkt elastīgo siksnu (B).



Pareizais augstums

1 Meža tīrīšana

Meža tīrīšanas darbos mašina ir jāpārnēsā uzkabē, lai griešanas aprikojums ir nedaudz paliecies uz priekšu attiecībā pret zemes līmeni. Augstumu regulējiet ar uzkares āķa siksnu, kas atrodas pie uzkabes.



2 Zāles plaušana

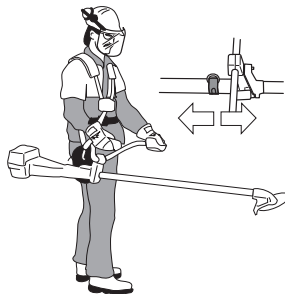
Griežot zāli, mašina ir jāpārnēsā uzkabē, lai griešanas aprikojums ir nedaudz paliecies uz priekšu attiecībā pret zemes līmeni.



Pareiza nobalansēšana

1 Meža tīrīšana

Mašina tiek balansēta, pārvietojot uzkares cilpu uz priekšu un atpakaļ. Dažiem modeļiem uzkares cilpa ir fiksēta, taču tādos gadījumos tai ir vairāki caurumi priekš uzkares āķa. Mašīnai ir pareizs līdzsvars, kad tā brīvi karājas taisnā leņķī uzkares āķi. Tādā veidā samazinās risks, ka, atlaižot stūri, jūs iezāgēsiet akmeņos.



2 Zāles plaušana

Nobalansējiet asmeni ērtā griešanas augstumā, resp., tuvu zemei.



Drošība darbā ar egvielu

- 1 Ja uz tā ir izlīzuši degviela. Saslaukiet izlīzušo un ļaujiet degvielas atlikumiem izgarot.
- 2 Ja jūs esat aplējuši sevi vai savas drēbes ar degvielu, pārģērbieties. Normazgājiet visas ķermeņa daļas, kas bija kontaktā ar degvielu. Izmantojiet ziepes un ūdeni.
- 3 Ja mašīnai pamanāt degvielas sūci. Regulāri pārbaudiet, vai degvielas tvertnes vākā un degvielas vados nav sūces.

BRĪDINĀJUMS! Degviela un degvielas tvaiki ir ļoti ugunsbīstami un var izraisīt nopietnas traumas gan ieelpojot, gan, nokļūstot uz ādas. Tāpēc esiet ļoti uzmanīgi, rīkojoties ar degvielu un darbā ar degvielu nodrošiniet labu ventilāciju.

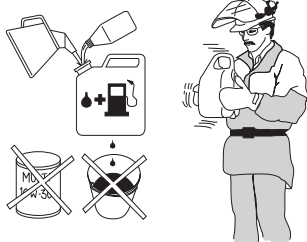
A diagram of a vehicle with a right-turn arrow and a stop sign.

Benzīns, litros	Divtaktu eļļa, litros	
	2% (1:50)	3% (1:33)
5	0,10	0,15
10	0,20	0,30
15	0,30	0,45
20	0,40	0,60

DEGVIELAS LIETOŠANA

Degvielas sajaukšana

- Maisiet benzīnu un eļļu tirā traukā, kas ir paredzēts degvielām.
- Ielejiet pusi vajadzīgā benzīna daudzuma. Tad pielejiet visu daudzumu eļļas. Samaisiet (sakratiet) degvielas maisījumu. Tad pielejiet atlikušo benzīnu.
- Pirms iepildīšanas mašīnas tvertnē pamatīgi samaisiet (sakratiet) degvielas maisījumu.



- Degvielas daudzumu sagatavojiet ne vairāk kā viena mēneša lietošanai.
- Ja mašīna netiek lietota ilgāku laiku, iztukšojiet un iztīriet degvielas tvertni.



BRĪDINĀJUMS! Katalizatora trokšņu slāpētājs ir ļoti karsts gan darbības laikā, gan arī pēc izslēgšanas. Tas attiecas arī uz darbību tukšgaitā. Esiet uzmanīgs un sevišķi ievērojiet ugunsdrošību, kad darbojaties tuvu viegli uzliesmojošām vielām un/vai gāzēm.

Degvielas uzpildīšana



BRĪDINĀJUMS! Sekojošie uzmanības pasākumi mazinās aizdegšanās risku:

Nesmēķējiet un neturiet siltus priekšmetus degvielas tuvumā.

Vienmēr izslēdziet motoru, pirms degvielas uzpildīšanas.

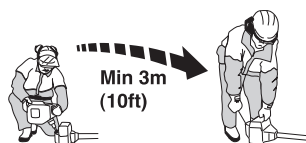
Pirms degvielas uzpildīšanas izslēdziet motoru un ļaujiet tam dažas minūtes atdzist.

Atveriet degvielas tvertnes vāku lēnām, lai iespējamais spiediens tiek samazināts lēnām.

Pēc degvielas uzpildīšanas rūpīgi noslēdziet degvielas tvertnes vāku.

Pirms iedarbināšanas vienmēr pārvietojiet mašīnu no degvielas uzpildīšanas vietas.

- Lietojiet degvielas tvertni ar aizsargapriekojumu pret pārplūšanu.
- Notīriet ap degvielas tvertnes vāku. Netīrumi, kas nonāk tvertnē var izraisīt traucējumus darbā.
- Pārliecinieties, ka degviela ir labi samaisīta, sakratot degvielas trauku pirms uzpildīšanas.

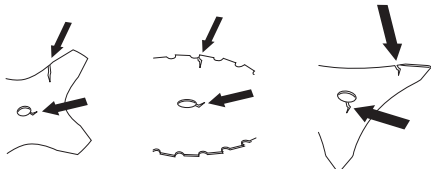


IEDARBINĀŠANA UN APSTĀDINĀŠANA

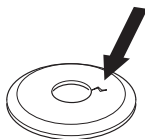
Pārbaude pirms iedarbināšanas



- Pārbaudiet, vai asmens zobos vai pie asmens centra nav plaisu. Parasti plaisas veidojas, ja vilējot zobos tiek ievīlēti asi stūriši vai arī ja asmens zobi nav pietiekami asi. Asmens ar ieplaisājumiem ir jāizmet metāla atkritumos.



- Pārbaudiet fiksācijas paplāksni, vai tajā nav radušās plaisas no pārāk stingras skrūves pievilkšanas vai nolietošanās. Fiksācijas paplāksni ar plaisājumiem izmetiet metāla atkritumos.

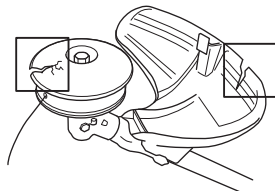


- Pārbaudiet, lai kontruzgrieznis nav valīgs. Pievilkšanas momentam ir jābūt vismaz 1,5 Nm. Kontruzgriežņa griezes momentam ir jābūt 35–50 Nm.



- Pārbaudiet, vai asmens aizsargapriekojums nav bojāts un ir bez ieplaisājumiem. Asmens aizsargapriekojumu, kas bijis pakļauts sitieniem vai ieplaisājumiem, nomainiet.

Pārbaudiet trimergalviņu un trimera aizsargapriekojumu, vai tie nav bojāti un ar ieplaisājumiem. Trimeru galviņu vai trimera aizsargapriekojumu, kas bijuši pakļauti sitieniem vai ieplaisājumiem, nomainiet.



- Nekad nelietojiet mašīnu bez aizsargapriekojuma vai ar defektīvu aizsargapriekojumu.
- Pirms mašīnas iedarbināšanas visiem vākiem ir jābūt pareizi piemontētiem un bez defektiem.

Iedarbināšana un apstādināšana



BRĪDINĀJUMS! Pirms mašīnas iedarbināšanas ir pilnīgi jāpiestiprina sajūga vāks ar takelāžas stieni, citādi sajūgs var atdalīties un izraisīt ievainojumus.

Pirms iedarbināšanas vienmēr pārvietojiet mašīnu no degvielas uzpildīšanas vietas. Novietojiet mašīnu uz cietas virsmas. Pārliecinieties, lai griešanas aprikojums nebūtu saskarē kādu priekšmetu.

Pārliecinieties, lai darba vidē neatrastos nepiederoši, citādi pastāv nopietnu traumu risks. Drošības attālums ir 15 metri.

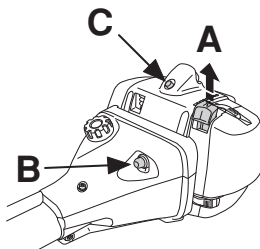
Ja motors ir auksts

Aizdedze: Virziet stop slēdzi uz iedarbināšanas pozīciju.

Gaisa vārsts: Iestādiet gaisa (A) vārstu "choke" pozīcijā.

Degvielas sūknis: Piespiediet degvielas sūkņa gumijas (B) sūknīti vairākas reizes līdz sūknītis ir piepildīts ar degvielu. Sūknītim nav jābūt pilnīgi pilnam ar benzīnu.

Dekompresora vārsts (C): Nospiediet dekompresijas ventili, lai mazinātu spiedienu cilindrā un atvieglotu mašīnas iedarbināšanu. Dekompresijas ventili lietojiet vienmēr, iedarbinot. Kad mašīna iedarbojas, dekompresijas ventilis automātiski atgriežas izejas pozīcijā.



IEDARBINĀŠANA UN APSTĀDINĀŠANA

Ja motors ir silts

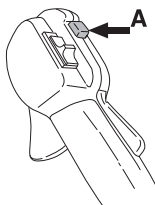
Lietojiet to pašu procedūru kā ar aukstu motoru, tikai neiestādiēt droseljvārstu choke pozīcijā.

Startera drosele: (555FX, 555FXT, 555RXT, 555FRM)

Droseljvārstu iestāda iedarbināšanas stāvokli, virzot to uz choke pozīciju un tad atpakaļ uz izejas pozīciju.

Startera drosele: (555RXT, 555FRM)

Iedarbināšanas pozīcijas stāvoklis tiek sasniegts vispirms iespiežot droseles blokatoru un droseli un tad iespiežot startera pogu (A). Pēc tam atlaidiet vajā droseles blokatoru un droseli un pēc tam arī startera pogu. Iedarbināšanas funkcija tagad ir aktivizēta. Lai pārietu uz motora darbu brīvgaitā, iespiediet droseles blokatoru un droseli.



Iedarbināšana



BRĪDINĀJUMS! Gadījumos, kad motoru iedarbina ar droseljvārstu choke vai iedarbināšanas pozīcijā, griešanas aprikojums sāks rotēt uzreiz.

Pieturiet ar kreiso roku mašīnas korpusu stingri pie zemes (IEVĒROT! Ne ar kāju palīdzību!). Satveriet startera rokturi ar labo roku un lēnām izvelciet startera auklu, kamēr jūtat pretestību (startera sākeri), un tad raujiet auklu strauji un spēcīgi. **Nekad nesatiniet startera auklu ap roku.**

Kad motora aizdedze iedarbojas, nekavējoties atvelciet atpakaļ droseljvārstu un atkārtojiet auklas rāvienu, līdz motors sāk darboties. Kad motors iedarbojas, ātri padodiet lielāku akselerāciju un droseles starta akselerators automātiski izslēgsies.

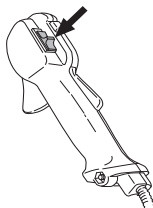
UZMANĪBU! Startera auklu neizvelciet pilnīgi līdz galam un arī nelaidiet to vajā no pilnīgi izvilkta stāvokļa. Tā var sabojāt mašīnu.



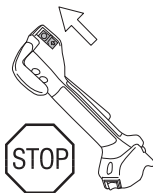
Apstādināšana

Motoru aptur, izslēdzot aizdedzi.

555RXT, 555FRM



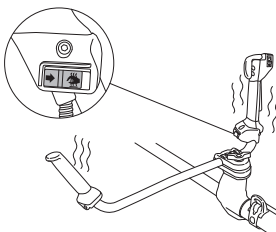
555FX, 555FXT



Apsildāmie rokturi

555FXT

Modeļi ir aprīkoti ar siltuma elementu rokturos, kura slēdzis atrodas pie akseleratora roktura. Siltuma elementi atrodas gan labajā, gan kreisajā rokturī un automātiski uztur apmēram 70° temperatūru.



Vispārējās darba instrukcijas

SVARĪGI!

Šajā nodaļā tiek apskatīti elementārie drošības noteikumi darbam ar krūmgriezi un trimeri.

Ja nonākat situācijā, kur jums nav skaidrs, kā rīkoties turpmāk, prasiet speciālista padomu. Sazinieties ar jūsu dīleri vai servisa darbnīcu.

Izvairieties no tādas lietošanas, kurai jūs neuzskatāt sevi par pietiekoši kvalificētu.

Pirms lietošanas jums ir jāizprot atšķirības starp meža tīrīšanu, zāles plaušanu un zāles apgriešanu.

Drošības pamatnoteikumi



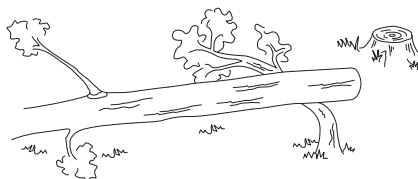
1 Uzmaniet apkārtni:

- Lai pārliecinātos, ka tuvumā nav cilvēku, dzīvnieku, vai priekšmetu, kas var ietekmēt jūsu kontroli pār mašīnu.
- Lai nodrošinātu, ka ne cilvēki, ne dzīvnieki vai cits nenonāk kontaktā ar griešanas aprikojumu vai atsevišķiem priekšmetiem, ko izmet griešanas aprikojums.
- **UZMANĪBU!** Nekad nelietojiet mašīnu, ja nav iespējams pasaukt palīdzību nelaimes gadījumā.
- 2 Pārbaudiet darba zonu. Novāciet visus citus priekšmetus, piemēram, akmeņus, stikla lauskas, naglas, metāla paliekas, strikus un citus, kas var gadīties ceļā vai iesprūst griešanas ierīcē.
- 3 Nelietojiet zāģi sliktos laika apstākļos. Piemēram biezā miglā, stiprā lietūs gāzē, stiprā vējā, lielā aukstumā utt. Darbs sliktos laika apstākļos ir nogurdinošs un saistīts ar bīstamiem riskiem, kā slidenu zemi, neprognozējamu koku krišanas virzienu, utt.
- 4 Raugiet, lai jūs varat droši pārvietoties un stāvēt. Apskatieties, vai jums apkārt nav kādi šķēršļi, kas var traucēt pēkšņu nepieciešamību pārvietoties (saknes, akmeņi, zari, bedres, utt.). Esiet sevišķi uzmanīgs, strādājot uz slīpas virsmas.



- 5 Esiet sevišķi uzmanīgs, zāģējot nospriegotus kokus. Nospriegots koks var atlekt atpakaļ savā sākotnējā stāvoklī gan pirms, gan pēc tā pārzāģēšanas. Ja jūs pats stāvat

nepareizi vai, ja zāģējāt nepareizā vietā, koks var trāpīt jums vai mašīnai tā, ka jūs zaudējat kontroli. Abi gadījumi var izraisīt nopietnus ievainojumus.



- 6 Stāviet stabilā līdzsvarā un uz droša pamata kājām.
- 7 Mašīnu vienmēr turiet ar abām rokām. Turiet mašīnu sava ķermeņa labajā sānu pusē.



- 8 Turiet griešanas ierīci zem vidukļa līnijas.
- 9 Izslēdziet motoru, pirms pārvietojaties. Ja pārvietojaties lielākā attālumā, kā arī transportēšanas gadījumos, lietojiet trimera transportēšanas aizsargaprikojumu.
- 10 Nekad nelieciet mašīnu zemē ar ieslēgtu motoru, ja jūs nevarat to paturēt savā redzes lokā.

Krūmu griešanas un meža tīrīšanas ābece

- Vienmēr lietojiet pareizu aprikojumu.
- Aprikojumam vienmēr ir jābūt labi noregulētam.
- Vadieties pēc drošības instrukcijām.
- Labi organizējiet darbu.
- Asmenim saskaroties ar objektu ir jāgriežas ar maksimālo jaudu.
- Vienmēr lietojiet asu asmeni.
- Izvairieties no akmeņiem.
- Vadiet koku krišanas virzienu (izmantojiet vēju).

DARBA TEHNIKA



BRĪDINĀJUMS! Ne lietotājs, ne kāds cits nedrīkst novākt nogrieztu materiālu motora un griešanas aprikojuma darbības laikā, jo tas var izraisīt nopietnas traumas.

Apstādiniet motoru un griešanas aprikojumu pirms jūs ņemiet materiālu, kas aptinies ap asi, jo pretējā gadījumā var rasties nopietnas traumas. Darba laikā un īsu brīdi pēc darba reduktors var būt karsts. Pastāv apdegumu risks kontakta ar to gadījumā.



BRĪDINĀJUMS! Uzmanieties no izsviestiem priekšmetiem. Vienmēr lietojiet apstiprinātus acu aizsargus. Nekad nepārliecieties zem griešanas aprikojuma aizsarga. Akmeņi, neturumi utt, var tikt izsviesti un trāpīt acis un izraisīt akumu vai citas nopietnas traumas.

Nepiederošus turiet pa gabalu. Bērni, dzīvnieki un palīgi nedrīkst atrasties tuvāk darba vietai par 15 metriem. Ja kāds tuvojas, nekavējoties apstādiniet mašīnu. Nekad neizdariet pagriezienu ar mašīnu, pirms neesat paskatījies atpakaļ, ka drošības zonā neviens neatrodas.



BRĪDINĀJUMS! Dažreiz starp aizsargaprikojumu un griešanas aprikojumu iekeras zāle, zari vai koka gabali. Lai veiktu tīrīšanu, vienmēr apstādiniet motoru.

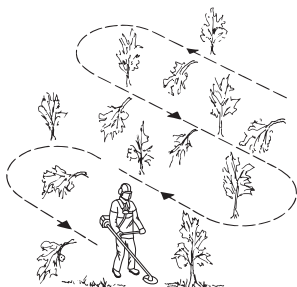
Darba metodes



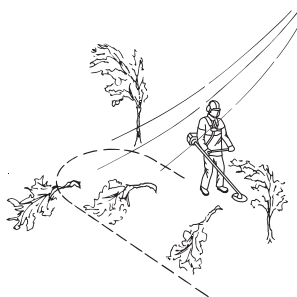
BRĪDINĀJUMS! Ar zāla vai zāles asmeni aprikotām mašīnām, var notikt spēcīgs sviediens uz sāniem, ja asmens nonāk kontaktā ar fiksētiem objektiem. To sauc par atsitienu. Asmens atsitiens var būt pietiekami spēcīgs, lai liktu mašīnai un/ vai operatoram spēji pagriezties jebkurā virzienā un, iespējams, zaudēt kontroli pār mašīnu. Asmens atsitiens var notikt bez brīdinājuma, ja mašīna aizķeras, iesprūst vai sapinas. Asmens atsitiens visdrīzāk var atgadīties vietās, kur ir slikti pārredzams zāzējamaiss vai plaujamais materiāls.

Izvairieties griezt ar asmens daļu, kas atrodas starp pulksten 12 un 3 uz asmens. Sakarā ar asmens griešanās ātrumu, šis asmens daļas lietošana var izraisīt rāvienus, brīdī, kad asmens pieskaras resnākiem stumbriem.

- Pirms sāciet darbu ar krūmgriezi, apskatiet tīrāmo platību, apvidus stāvokli, slīpumu, akmeņus un bedru atrašanās vietas, utt.
- Pēc tam sāciet no tā gala, kas liekas vieglākais, un izzāģējiet labu sākuma laukumu tīrīšanas darbiem.
- Strādājiet sistemātiski uz priekšu un atpakaļ šķēršām pāri un katrā reizē ņemiet darba platumu apm. 4–5 m. Tādejādi tiek izmantots pilns mašīnas darbības rādiuss abos virzienos un lietotājam rodas viegla un dažāda darba telpa.



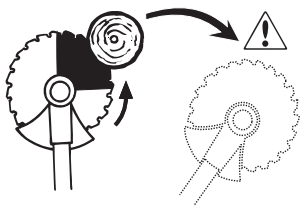
- Izcirtuma joslai jābūt apmēram 75 m garai. Pārceliet degvielas iepildes punktu līdz ar darba vietas maiņu.
- Uz slīpas virsmas, izcirtumam jāiet perpendikulāri pret slīpumu. Ir vieglāk strādāt gar slīpu virsmu nekā pret kalna vai no kalna uz leju.
- Izcirtumu jāplāno tā, lai izvairītos no grāvjiem un citiem šķēršļiem. Piemērojiet arī izcirtuma ceļu vēja apstākļiem, lai nogrieztie stumbri krit izcirtumā, nevis neizcirstā daļā.



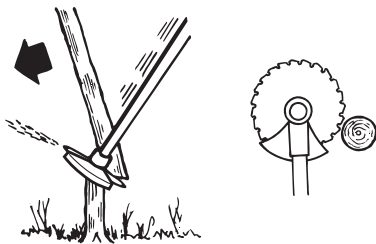
Meža tīrīšana ar zāgasmēni



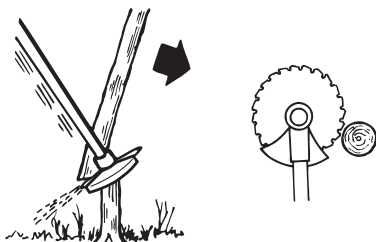
- Rāvienu risks ir lielāks, ja griežat biežākus stumbrus. Tādēļ izvairieties lietot to asmens daļu, kas atrodas starp pulksten 12 un 3.



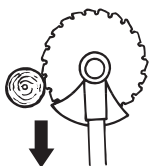
- Lai gāztu pa kreisi, koka stumbra lejasgals ir jāzāgē pa labi. Sasveriet asmeni un virziet to ar noteiktu kustību pa labi un diagonāli uz leju. Vienlaikus spiediet asmens aizsargu pret stumbru. Zāģējiet ar asmens daļu starp pulksten 3 un 5. Zāģējiet ar pilnu jaudu.



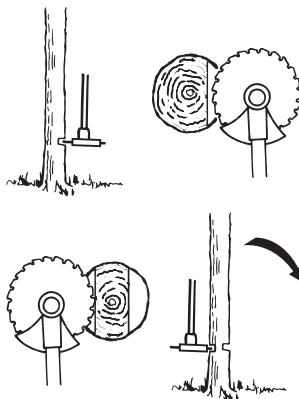
- Lai gāztu pa labi, koka stumbra lejasgals ir jāzāgē pa kreisi. Sasveriet asmeni un virziet to ar noteiktu vērzienu pa labi un diagonāli uz augšu. Zāģējiet ar asmens daļu starp pulksten 3 un 5 tā, ka asmens griešanās nes stumbra apakšējo daļu pa kreisi.



- Lai koku gāztu uz priekšu, stumbra lejas gals ir jāvelk atpakaļ. Velciet asmeni atpakaļ ar strauju, noteiktu kustību.



- Biežus stumbrus jāzāģē no abām pusēm. Izdomājiet, kurā virzienā gāzīsiet stumbru. Vispirms, iezāģējiet pusē, uz kuru gāzīsiet. Tad zāģējiet no otras puses, lai stumbru nogāztu. Lietojiet spiedienu atkarībā no stumbra lieluma un koka cietuma pakāpes. Sīkākiem stumbriem vajadzīgs lielāks spiediens, lieliem stumbriem – mazāks.



- Ja krūmu stumbri ir cieši kopā, cirsma joslu piemērojiet šim apstāklim.
- Ja asmens ieķeras stumbrā, nevelciet to nekad ārā ar spēku. Tā var bojāt asmeni, transmisiju, takelāžas stieni vai stūri. Atlaidiet rokturus, satveriet takelāžas stieni ar abām rokām un lēnām atbrīvojiet mašīnu.

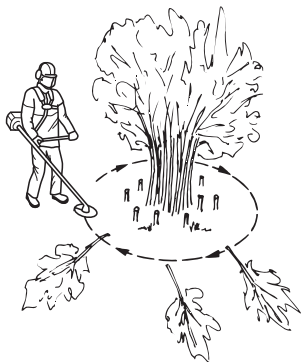
Krūmu griešana ar zāgasmēni



- Tievs stumbrus un dzinumus noplauj. Strādājiet šupojot mašīnu no sāna uz sānu.
- Centieties noplaut vairākus stumbrus ar vienu vērzienu.
- Apgrīžot lapu krūmus, vispirms izgrieziet zarus apkārt krūmam. Sāciet, apzāģējot augstākos zarus krūmāja ārpusē, lai tie nenoblokētu asmeni. Pēc tam nozāģējiet celms līdz vēlamajam augstumam. Pēc tam pacentieties tikt ar asmeni līdz krūmāja centram un zāģēt no turienes.

DARBA TEHNIKA

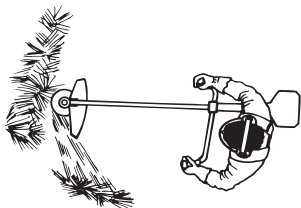
Ja ir grūtības pieklūt, apgrieziet garākos zarus, un ļaujiet tiem nogāzties. Tas samazinās iespēja iekļēt asmeni.



Zāles pļaušana ar zāles asmeni



- Zāles asmenus un zāles nažus nedrīkst izmantot koka struktūras stumbru griešanai.
- Visa veida garas vai rupjas zāles griešanai ir jāizmanto zāles asmens.
- Zāle jāpļauj ar svārstām līdzīgu sānisku kustību, no labās puses uz kreiso zāle tiks nogriezta, un no kreisās uz labo, atgriežoties sākuma stāvoklī. Sekojiet, lai asmens strādā kreiso malu (starp plkst. 8 un 12).



- Ja pļaujot, asmeni sagāž nedaudz pa kreisi, zāle sagulsies vāļā, kas atvieglos tās savākšanu, piemēram, ar grābekli.
- Centieties strādāt ritmiski. Stāviet stabili ar izplestām kājām. Pēc atgriešanās sākuma stāvoklī pārvietieties nedaudz uz priekšu un atkal ieņemiet stabili stāvokli.
- Ļaujiet, lai atbalsta blodiņa viegli atspiežas pie zemes. Tas ir, lai pasargātu asmeni no saskares ar zemi.
- Lai materiāls neaptītos ap asmeni, ievērojiet šos norādījumus:

1Vienmēr darbiniet motoru ar pilnu gāzi.

2Atpakaļejošās kustības laikā izvairieties no nogrieztā materiāla.

- Pirms savākt nogrieztu materiālu, apstādiniet motoru, atbrīvojiet agregātu no uzkabes un novietojiet mašīnu uz zemes.

Zāles apgriešana ar trimera galviņu



Apgriešana

- Turiet trimera galvu mazliet virs zemes, savvērtu nedaudz leņķī. Auklas gals ir tas, kas griež. Lai aukla strādā pati. Nespiediet to nekad ar varu griežamajā materiālā.



- Aukla nogriež nepāraugušu zāli un nezāles, kas aug cieši pie sienām, sētām, kokiem un dobēm, bet tā arī var ievainot koku un krūmu mizu un iebojāt sētas stabus.
- Lai samazinātu augu ievainošanas risku, sālsiniet auklu par 10–12 cm un samaziniet motora ātrumu.

Augsnes noskrāpēšana

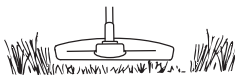
- Augsnes noskrāpēšanas metode palīdz notīrīt no augsnes visu nevēlamo veģetāciju. Turiet trimmera galvu mazliet virs zemes un sasveriet to. Ļaujiet auklas galam sisties pie zemes ap kokiem, stabiem, dārza statujām, utt. **IEVĒROT!** Šī metode paātrina auklas nodilšanu.



- Aukla nodilst ātrāk un tā biežāk jāpavekl uz priekšu, ja ir strādāts pie akmeņiem, kiegļiem, betona virsmām, metāla sētām nekā, ja strādāts vietās, kur aukla atsitās pret kokiem vai koka sētām.
- Kad jūs apgriežat zāli vai skrāpējat veģetāciju, lai pagarinātu auklas darba mūžu un mazinātu trimera galvas nodilšanu, nestrādājiet ar pilnu jaudu.

Pļaušana

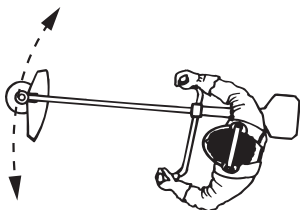
- Trimeris ir piemērots pļaušanai vietās, kas nav pieejamas ar parasto zālāja pļaujmašīnu. Turiet auklu paralēli zemei. Nespiediet trimera galvu pie zemes, jo tas var sabojāt gan zālāju, gan pašu darba rīku.



- Neļaujiet trimergalvai nepārtraukti pieskarties zemei normālas pļaušanas gaitā. Pastāvīga pieskašanās zemei var izraisīt bojājumus un sekmēt trimera galvas nodilšanu.

Aizvākšana

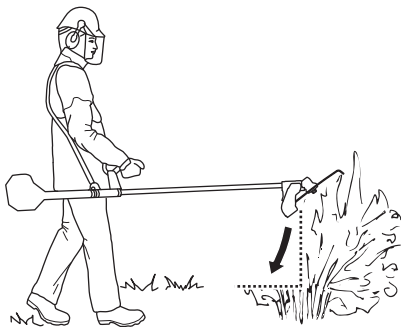
- Rotējošās auklas ventilatora efekts var tik izmantots vienkāršai un ātrai nogrieztās zāles aizslaucīšanai. Turiet auklu paralēli un virs virsmas, kuru vēlaties notīrīt un virziet trimeri uz priekšu un atpakaļ.



- Plaujot un aizvācot noplauto zāli, lai panāktu labākos rezultātus, lietojiet pilnu droseles jaudu.

Biezi saaugušu augu smalcināšana ar smalcinātāja asmeni

- Krūmu griezēju izmanto, lai "smalcinātu" augus, t.i., kustinot to uz augšu un uz leju biezi saaugušā zālē un krūmos.



- Smalcinātāja asmeni nedrīkst izmantot, griežot augus, kuru stublāja diametrs pārsniedz 2 cm.

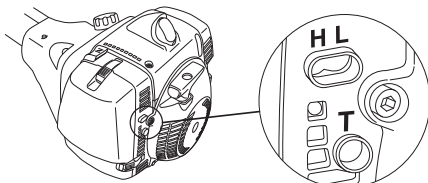
Karburators

Jūsu Husqvarna izstrādājums konstruēts un veidots, pamatojoties uz specifikācijām, lai samazinātu kaitīgo gāzu izplūdi. Kad izlietotas 8 līdz 10 tvertnes degvielas, var uzskatīt, ka motors ir iebraukts. Lai pārliecinātos, ka tas darbojas nevainojami un izdala iespējami maz kaitīgo izplūdes gāzu arī pēc iebraukšanas laika, palūdziet, lai firmas veikala vai servisa darbnīcas pārstāvis (kura rīcībā ir tahometrs) noregulē jūsu karburatoru.

Darbība



- Karburators regulē motora ātrumu ar droseles palīdzību. Gaisa un degviela samaisās karburatorā. Gaisa/degvielas maisījumu var noregulēt. Lai mašina darbotos ar maksimālu efektivitāti, maisījuma regulēšanai ir jābūt pareizai.
- Karburatora noregulēšana nozīmē, ka motoru piemēro vietējiem apstākļiem, piem., klimatam, augstumam, benzīna un divtakts eļļas tipam.
- Karburatoram ir trīs regulēšanas iespējas:
L = Zema ātruma skrūve.
H = Lielā ātruma skrūve
T = Tukšgaitas regulēšanas skrūve



- Degvielas daudzumu gaisa plūsmā, kuru pievada atverot droseli, noregulē ar L un H skrūvēm. Ja tās griež pulkstenrādītāju virzienā, tad gaisa/degvielas proporcija kļūst plānāka (mazāk degvielas), un ja tās griež pretēji pulkstenrādītāja virzienā, maisījums kļūst bagātāks (vairāk degvielas). Plānāks maisījums nodrošina lielāku apgriezienu skaitu, bagātāks mazāku.
- T skrūve regulē tukšgaitas ātrumu. Ja T skrūvi griež pulkstenrādītāju virzienā, tas paaugstinā tukšgaitu; pretēji pulkstenrādītāja virzienā to palēnina.

Pamatnoregulēšana

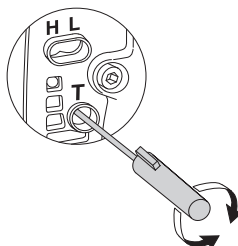
- Karburators ir iestādīts pamatnoregulējumā, kad topārbauda fabrikā. Pamatnoregulējums ir treknāks nekā optimālais noregulējums, kas jāsaģlabā, kamēr mašina darbojas pirmās darba stundas. Pēc tam karburators jāpieregulē. To paveic speciāli izglītots un kompetents speciālists.

UZMANĪBU! Gadījumā, ja griešanas piederumi brīvgaitā rotē, nepieciešams T skrūvi pagriezt pretēji pulkstenā rādītāja virzienam, līdz griešanas aprikojums apstājas.

Brīvgaitas apgriezienu skaita regulēšana

Pirms tiek uzsākti jebkādi pierēgulēšanas darbi, jāpārbauda gaisa filtra tīrība un jāpārliecinās, vai gaisa filtra vāciņš ir savā vietā.

Pierēgulējiet brīvgaitas apgriezienu skaitu ar brīvgaitas skrūves T palīdzību, ja pārēgulēšana ir nepieciešama. Vispirms griezt T skrūvi pulkstenā rādītāju kustības virzienā, līdz griešanas aprikojums sāk rotēt. Pēc tam pagriezt skrūvi pretēji pulkstenā rādītāju kustības virzienam, līdz griešanas aprikojuma rotācija izbeidzas. Ideāls brīvgaitas apgriezienu skaits ir sasniegts tikai tad, ja motors vienmēri darbojas visos stāvokļos. Jābūt diezgan lielai regulēšanas atstarpei, līdz griešanas aprikojums sāk rotēt.



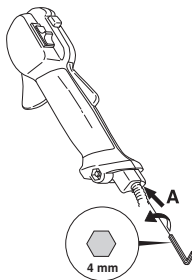
Ieteicams brīvgaitas apgriezienu skaits: Skatīt nodaļu Tehniskie dati.



BRĪDINĀJUMS! Ja brīvgaitas apgriezienu skaitu nav iespējams noregulēt tā, ka griešanas aprikojums nerotē, nepieciešams griezties pie jūsu dīlera/ servisa darbnīcā. Nekad neizmantojiet mašīnu pirms tā nav precīzi pierēgulēta vai salabota.

Starta akseleratora apgriezienu skaita regulēšana (555RXT, 555FRM)

Lai nodrošinātu pareizu starta akseleratora apgriezienu skaitu, pie akseleratora roktura aizmugures, pie kabeliem daļas atrodas regulēšanas skrūve. Ar šo skrūvi (sešu šķautņu 5 mm, kas paredzēta stienatslēgai) starta akseleratora apgriezienu skaitu var paaugstināt vai pazemināt.



Dariet sekojoši:

- 1 Padarbiniet mašīnu brīvgaitā.
- 2 Nospiediet starta akceleratora blokatoru saskaņā ar instrukciju zem rubrikas Iedarbināšana un apstādināšana.
- 3 Ja starta akceleratora apgriezienu skaits ir par zemu (zem 4000 apgr./minūtē), regulēšanas skrūve A ir jāgriež pulksteņa rādītāja virzienā līdz sāk rotēt griešanas aprikojums. Pēc tam grieziet A pulksteņa rādītāja virzienā vēl par 1/2 apgriezienu.
- 4 Ja starta droseles apgriezienu skaits ir pārāk liels (virs 6500 apgr./min), regulēšanas skrūve A ir jāgriež pretēji pulksteņrādītāja virzienam, līdz griešanas aprikojums apstājas. Pēc tam pagrieziet skrūvi A par 1/2 apgriezienu pulksteņrādītāja virzienā.

Trokšņa slāpētājs



UZMANĪBU! Daži trokšņu slāpētāji ir aprīkoti ar katalizatoru. Lai pārliecinātos vai jūsu mašīnai ir iebūvēts katalizators, skatiet nodaļu Tehniskie dati.

Trokšņu slāpētājs ir konstruēts, lai mazinātu trokšņu līmeni un lai novirzītu izdedžu gāzes prom no lietotāja. Izdedžu gāzes ir karstas un var saturēt dzirksteles, kas var izraisīt ugunsgrēku, ja tās skar sausu, viegli degošu vielu.

Daži trokšņu slāpētāji ir aprīkoti ar speciālu dzirkstelju uztveršanas režģi. Ja jūsu mašīna ir aprīkota ar šāda veida slāpētāju, ieteicams tīrīt režģi vismaz vienu reizi nedēļā. To dara ar metāla birsti.

Trokšņu slāpētājiem bez katalizatora dzirkstelju uztveršanas režģis ir jātīra vai jāmaina reizi nedēļā. Trokšņu slāpētājiem ar katalizatoru režģis ir jāpārbauda un, ja nepieciešams, jātīra reizi mēnesī. **Ja režģis ir bojāts, tas jānomaina.**

Ja režģis bieži ir aizsērējis, tas liecina, ka katalizatora funkcijas ir pazeminātas. Sazinieties ar jūsu dīleri, lai to pārbaudītu. Piesērējis režģis pārkarš mašīnu, kā rezultātā rodas cilindra un virzuli bojājumi.

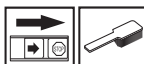


UZMANĪBU! Nekad nelietojiet mašīnu ar sliktas kvalitātes trokšņu slāpētāju.



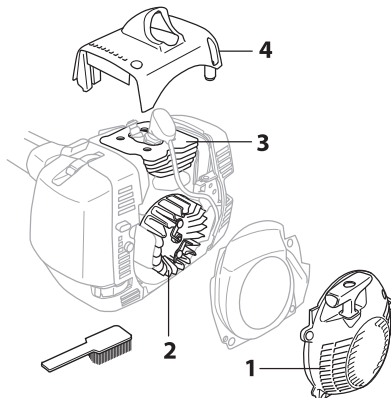
BRĪDINĀJUMS! Trokšņu slāpētājs ar katalizatoru ļoti sakarst darba laikā, kā arī kādu laiku pēc apstāšanās. Tas attiecas arī uz darbību tukšgaitā. Pieskaršanās tam var izraisīt ādas apdegumus. Ievērojiet ugunsdrošību!

Dzesēšanas sistēma



Lai saglabātu pareizu ekspluatācijas temperatūru, mašīna ir aprīkota dzesēšanas sistēmu.

Dzesēšana sistēma sastāv no:



- 1 Gaisa iesūkšanas sprauslas starteri.
- 2 Ventilatora spārniņiem uz spararata.
- 3 Dzesināšanas spārniņiem uz cilindra.
- 4 Cilindra pārsega (piegādā vēsu gaisu cilindram).

Tīriet dzesināšanas sistemu ar birsti reizi nedēļā vai biežāk smagākos darba apstākļos. Netīra vai piesērējusi dzesināšanas sistēma izraisa mašīnas pārkaršanu, kas, savukārt, bojā virzuli un cilindru.

Gaisa filtrs



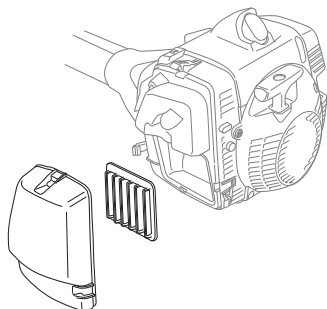
Gaisa filtrs regulāri jātīra no putekļiem un netīrumiem, lai novērstu:

- Kaburators sabojāšanos
- Iedarbināšanas grūtības
- Jaudas samazināšanos
- Motora detaļu nevajadzīgu nodilšanu
- Nenormāli lielu degvielas patēriņu.

Tīriet filtru pēc 25 darba stundām vai biežāk, ja darbs notiek sevišķi putekļainā vidē.

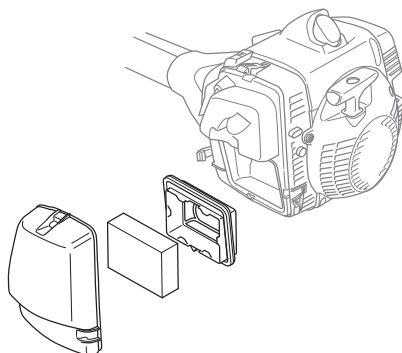
Gaisa filtra tīrīšana (555FX, 555FT)

Demontējiet gaisa filtra vāku un izņemiet filtru. Iztīriet ar saspīestu gaisu.



Gaisa filtra tīrīšana (555RXT, 555FRM)

Nomontējiet gaisa filtra vāku un izņemiet gaisa filtru. Mazgājiet tirā, karstā ziepjūdenī.



Izžāvējiet filtru pirms atliekat atpakaļ.

Gaisa filtrs, kas lietots ilgāku laiku, nav pilnīgi iztīrāms. Tādēļ tas jānomaina ar jaunu filtru. **Vienmēr nomainiet bojātu gaisa filtru.**

Ja mašina tiek lietota putekļainos apstākļos, gaisa filtrs ir jāieeļļo. Skatiet norādījumus zem rubrikas Gaisa filtra ieeļļošana.

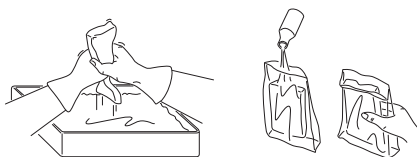
Gaisa filtra ieeļļošana



Vienmēr lietojiet tikai HUSQVARNA filtru eļļu, art. nr. 531 00 92-48. Filtra eļļa satur šķīdinātājus, kas nodrošina, ka eļļa vienmērīgi sadalās pa visu filtru. Tāpēc izvairieties, ka eļļa nopil uz ķermeņa daļām.

Ielieciet filtru plastmasas maisiņā un uzlejiet tam eļļu. Saspaidiet maisiņu, lai eļļa vienmērīgi aptver visu filtru. Izņemiet filtru no maisiņa un pirms filtra atlikšanas vietā mašinā, nokratiet eļļas pārpalikumus no filtra. Nekad

neizmantojiet motoreļļu. Tā ļoti ātri izsūcas cauri filtram un nogulsņējas apakšā.

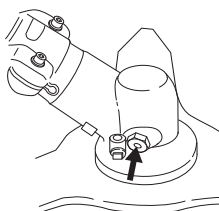


Reduktors



Reduktors jau rūpnīcā ir piepildīts ar atbilstošo smērvielas daudzumu. Pirms uzsākt mašīnas lietošanu, pārliecinieties, vai reduktors līdz 3/4 ir piepildīts ar smērvielu. Izmantojiet īpašo HUSQVARNA speciālo smērvielu.

Parasti reduktora smērviela nav jāmaina, izņemot gadījumus, ja reduktors jālabo.



Dzenošo



Stradājot ar pilnu slodzi, dzenošā ass ir jāieziež katru trešo mēnesi. Ja esat nedrošs, jautājiet dīleriem.

Aizdedzes svece



Aizdedzes sveces stāvokli ietekmē sekojošais:

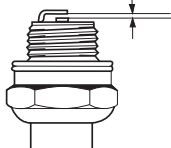
- Nepareiza karburatora noregulēšana.
- Nepareizs degvielas maisījums (pārāk daudz vai nepareizas markas eļļa).
- Netīrs gaisa filtrs.

Šie faktori izraisa nogulsņējumus uz elektrodiem, kas var radīt darbības traucējumus un iedarbināšanas grūtības.

Ja mašinai ir zema jauda, ja to grūti iedarbināt, vai tas darbojas slikti tukšgaitā, vispirms pārbaudiet aizdedzes sveci. Ja svece ir netīra, notīriet to un pārbaudiet vai atstarpe starp

elektrodiem ir 0,5 mm. Svece ir jānomaina, ja tā ir lietota vairāk nekā mēnesi, vai arī, ja nepieciešams, ātrāk.

0,5 mm



UZMANĪBU! Vienmēr lietojiet ieteikto sveces tipu! Nepareiza svece var nopietni bojāt virzuli/cilindru. Pārbaudiet, vai aizdedzes svecei ir tā saucamais radio traucējumu novēršējs.

Lietošana ziemā

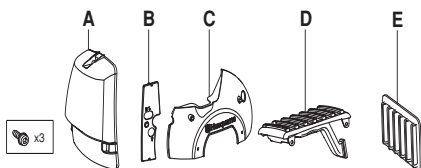
Izmantojot mašīnu aukstumā un sniega apstākļos, var rasties ekspluatācijas traucējumi, kuru iemesls ir:

- Pārāk zema motora temperatūra.
- Gaisa filtra un karburatora apledošana.

Tādēļ jāievēro sekojoši nosacījumi:

- Daļēji samaziniet startera gaisa padevi, tādējādi ceļot motora temperatūru.
- Uzsildiet karburatorā ieplūstošo gaisu izmantojot siltumu no motora.

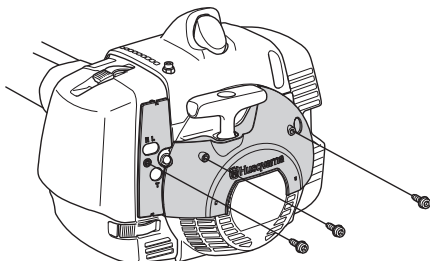
Ierīces izmantošanai sala laikā un/vai saskarsmē ar sniegu ir pieejams speciāls ziemas komplekts, kas sastāv no sekojošām daļām:



- īpašs gaisa filtra vāciņš bez ventilatora (A)
- noslēdzošs vāciņš filtra turētājam (B)
- noslēdzošs vāciņš starterim (C)
- īpašs nodiluma aizsargs ar gaisa kanālu (D), kas novada silto gaisu no trokšņu slāpētāja uz karburatoru
- speciāls gaisa filtrs ar lielāku maskas izmēru (E)

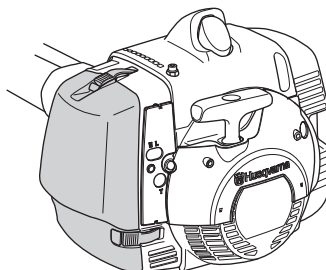
Ja temperatūra ir 0°C vai zemāka:

Uzmontējiet noslēdzošo vāciņu starterim un gaisa filtra turētājam ar trim komplektā esošajām skrūvēm kā parādīts attēlā.



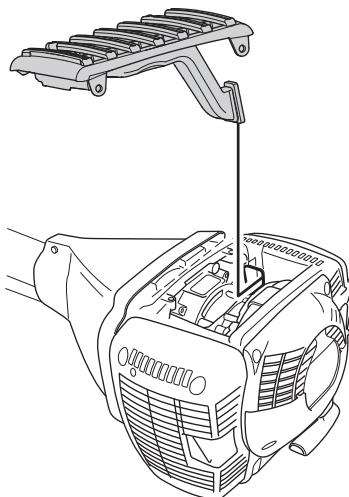
Demontējiet mašīnas gaisa filtrus un gaisa filtru vākus.

Montējiet tos gaisa filtrus un gaisa filtru vākus, ko izmanto ziemas laikā.



Kad temperatūra -5°C vai zemāka:

Demontējiet ierīces nodiluma aizsargu un uzmontējiet to nodiluma aizsargu, kas nāk līdzī ziemas komplektam, kā parādīts attēlā. Svarīgi ka gaisa kanāla atvērums/ieeja nonāk tieši pie gaisa filtra turētāja cauruma.



SVARĪGI! Ja gaisa temperatūra ir augstāka par -5°C, tātad vismaz 0°C, mašīnu ir JĀBŪT noregulētam standarta pozīcijā. Citādi motors pārkarsīs un nopietni sabojāsies.

SVARĪGI! Jebkura apkope, izņemot to, kas aprakstīta šajā pamācībā, veicama tikai specializētā darbnīcā vai veikalā.

APKOPE

Apkopes grafiks

Zemāk ir redzams mašīnas apkopes pasākumu saraksts. Lielākā daļa no produktiem ir aprakstīti nodaļā Apkope. Lietotājs drīkst veikt tikai tādas apkopes un servisa darbus, kas aprakstīti šajā lietošanas pamācībā. Plašāka mēroga ieviešanās ir pieļaujama specializētā darbnīcā.

Apkope	Ikdienas apkope	Nedēļas apkope	Ikmēneša apkope
Notīriet mašīnas virsmu.	X		
Pārbaudiet, vai uzkabes siksnas nav bojātas.	X		
Pārbaudiet, vai droši darbojas akseleratora blokators un akselerators.	X		
Pārbaudiet, vai rokturis un stūre ir kārtībā un cieši piestiprināti.	X		
Pārbaudiet, vai stopslēdzis darbojās.	X		
Pārbaudiet, vai griešanas aprikojums tukšgaitā nerotē.	X		
Iztīriet gaisa filtru. Ja nepieciešams, nomainiet.	X		
Pārbaudiet, vai aizsargapriekojums ir nebojāts un nav ieplaisājis. Nomainiet aizsargapriekojumu, ja tas ir cietis triecienus vai ir ieplaisājis.	X		
Pārbaudiet, vai asmens ir nocentrēts, ir labi ass, un nav ieplisī. Nenocentrēts asmens var radīt vibrācijas, kas var radīt mašīnai bojājumus.	X		
Pārbaudiet, vai trimera galva nav bojāta un nav ieplisusi. Nomainiet trimera galvu, ja nepieciešams.	X		
Pārbaudiet vai griešanas aprikojuma fiksējošais uzgrieznis ir pareizi pievilkts.	X		
Izmantojot lodišu gultņu atbalsta blodiņu, pārbaudiet fiksācijas skrūves piegriešanu.	X		
Pārbaudiet, vai asmens transporta aizsargs nav bojāts un, ka tas ir stingri uzliekams.	X		
Pārbaudiet, vai skrūves un uzgriežņi ir piegriezti.	X		
Pārbaudiet, vai nav manāma degvielas noplūde no motora, tvertnes vai degvielas vadiem.	X		
Pārbaudiet starteri un tā auklu.		X	
Pārbaudiet, vai vibrāciju slāpēšanas iekārtas nav bojātas.		X	
Notīriet aizdedzes sveces ārpusi. Izņemiet sveci un pārbaudiet svečvada uzgāļa elektrodu atstarpus. Noregulējiet atstarpus līdz 0,5 mm vai nomainiet aizdedzes sveci. Pārbaudiet, lai aizdedzes svecei būtu tā saucamais radio traucējumu novēršējs.		X	
Iztīriet mašīnas dzesēšanas sistēmu.		X	
Iztīriet vai nomainiet trokšņu slāpētāja dzirkstēju uztveršanas režģi (tikai trokšņu slāpētājiem bez katalizatora).		X	
Notīriet karburatoru no ārpuses un tā apkaimi.		X	
Pārbaudiet, vai 3/4 reduktora ir piepildīts ar smērvielu. Ja nepieciešams, piepildiet ar speciālo smērvielu.		X	
Pārbaudiet, vai siksnas drošības atvienotājmehānisms nav bojāts un darbojas.			X
Pārbaudiet vai degvielas filtrs nav piesārņots un vai degvielas vadā nav ieplaisājumu vai citu defektu. Ja nepieciešams, nomainiet.			X
Pārbaudiet visus kabelus un savienojumus.			X
Pārbaudiet sajūga, sajūga atsperes un sajūga cilindra nodiluma līmeni. Ja nepieciešams nomainiet tos specializētā darbnīcā.			X
Nomainiet aizdedzes sveci. Pārbaudiet, lai aizdedzes svecei būtu tā saucamais radio traucējumu novēršējs.			X
Pārbaudiet un iztīriet trokšņu slāpētāja dzirkstēju uztveršanas režģi (trokšņu slāpētājiem ar katalizatoru).			X
Dzenošo asi ieziediet ar speciālo smērvielu.	Katru trešo mēnesi.		
Vibrācijas izolatorus nomainiet katru sezonu un ne retāk kā reizi gadā.			

TEHNISKIE DATI

Tehniskie dati

	555FX	555FXT	555RXT	555FRM
Motors				
Cilindra tilpums, cm ³	53,3	53,3	53,3	53,3
Cilindra diametrs, mm	45	45	45	45
Šļūtenes garums, mm	33,5	33,5	33,5	33,5
Brīvgaitas apgriezienu skaits, apgr./min	2800	2800	2800	2800
Ieteicamais maksimālais ātrums, bez slodzes, apgr./min.	13000	13000	12000	12000
Izejošās ass ātrums, apgr./min.	10500	10500	10500	10500
Maks. motora jauda saskaņā ar ISO 8893, kW/ apgr./min.	2,8/9000	2,8/9000	2,8/9000	2,8/9000
Trokšņu slāpētājs ar katalizatoru	Nē	Nē	Nē	Nē
Aizdedzes sistēma				
Aizdedzes svece	NGK BPMR 7A	NGK BPMR 7A	NGK BPMR 7A	NGK BPMR 7A
Elektrodu attālums, mm	0,5	0,5	0,5	0,5
Degvielas/eļļošanas sistēma				
Benzīna tvertnes tilpums, litri	1,1	1,1	1,1	1,1
Svars				
Svars bez degvielas, griešanas aprikojuma, un aizsarga, kg	8,9	9,1	9,2	9,2
Trokšņa emisijas				
(skatīt piezīmi.1)				
Skaņas jaudas līmenis, mērits dB(A)	116	116	119	119
Skaņas jaudas līmenis, garantēts L _{WA} dB(A)	117	117	121	121
Skaņas līmenis				
(skatīt 2. piezīmi)				
Ekvivalents skaņas spiediena līmenis pie lietotāja auss, mērits atbilstoši standartiem EN ISO 11806 un ISO 22868, dB(A):				
Aprikots ar trimmera galvu (oriģināls)	–	–	108	–
Aprikots ar zāles asmeni (oriģināls)	–	–	101	–
Aprikots ar zāģa asmeni (oriģināls)	103	103	–	–
Aprikots ar smalcināšanas nazis (oriģināls)	–	–	–	103
Vibrācijas līmeņi				
(skatīt 3. piezīmi)				
Ekvivalents vibrāciju līmeņi (a _{hV,eq}) ar rokturi, ko mēra saskaņā ar EN ISO 11806 un ISO 22867, m/s ²				
Aprikots ar trimmera galvu (oriģināls), pa kreisi / pa labi	–	–	1,7/2,0	–
Aprikots ar zāles asmeni (oriģināls), pa kreisi / pa labi	–	–	1,5/1,6	–
Aprikots ar zāģa asmeni (oriģināls), pa kreisi / pa labi	2,1/2,3	2,1/2,3	–	–
Aprikots ar smalcināšanas nazis (oriģināls), pa kreisi / pa labi	–	–	–	2,0/1,5

Piezīme 1: Trokšņa emisija apkārtņē ir mērīta kā trokšņa jauda (L_{WA}) saskaņā ar EK direktīvu 2000/14/EK. Aparāta skaņas intensitātes līmenis ir izmērīts ar piestiprinātu oriģinālu griezni, kas veic darbu augstākajā līmenī. Atšķirība starp garantēto un izmērīto skaņas intensitāti ir tāda, ka mērījumu rezultātā garantētajai skaņas intensitātei ir arī izkliede un novirzes starp dažādiem tā paša modeļa aparātiem, kas atbilst Direktīvai 2000/14/EK.

Piezīme Nr. 2: Sniegtajos datos par ekvivalenta trokšņa spiediena līmeni, aparātām ir tipiska statistiskā 1 dB (A) izkliede (standartnovirze).

Piezīme Nr. 3: Sniegtajos datos par ekvivalentu vibrācijas līmeni ir tipiska 1 m/s² statistiskā izkliede (standarta novirze).

TEHNISKIE DATI

555FX, 555FXT		
Apstiprināti piederumi	Tips	Griešanas aprīkojuma aizsargaprīkojums, Art. nr.
Asmeņu/nažu centra caurums Ø 25,4 mm	Vītņota asmens ass M12	
Zāles asmens/zāles nazis	Multi 275-4 (Ø 275 4-zobu)	Komplekts 502 46 49-01
	Multi 300-3 (Ø 300 3-zobu)	Komplekts 502 46 49-01
	Multi 350-3 (Ø 350 3-zobu)	Komplekts 502 46 49-01
Zāgasmens	Maxi 225-24 (Ø 225 24-zobu)	544 01 65-01
	Scarlet 200-22 (Ø 200 22-zobu)	537 21 71-01
	Scarlet 225-24 (Ø 225 24-zobu)	544 01 65-01
Trimera galviņa	Trimmy S II (Ø 2,4 – 3,3 mm vads)	Komplekts 502 46 50-01
	Auto 55 (Ø 2,7 – 3,3 mm vads)	Komplekts 502 46 50-01
	T45x (Ø 2,7 – 3,3 mm vads)	Komplekts 502 46 50-01
	T55x (Ø 2,7 – 3,3 mm vads)	Komplekts 502 46 50-01
	F55 (Ø 2,7 – 3,5 mm vads)	Komplekts 502 46 50-01
Atbalsta plātne	Nekustīga	
	Ar lodīšu gultņiem	

555RXT		
Apstiprināti piederumi	Tips	Griešanas aprīkojuma aizsargaprīkojums, Art. nr.
Asmeņu/nažu centra caurums Ø 25,4 mm	Vītņota asmens ass M12	
Zāles asmens/zāles nazis	Multi 275-4 (Ø 275 4-zobu)	544 16 03-01
	Multi 300-3 (Ø 300 3-zobu)	544 16 03-01
	Multi 350-3 (Ø 350 3-zobu)	544 16 03-01
Zāgasmens	Maxi 225-24 (Ø 225 24-zobu)	544 01 65-01
	Scarlet 200-22 (Ø 200 22-zobu)	537 21 71-01
	Scarlet 225-24 (Ø 225 24-zobu)	544 01 65-01
Trimera galviņa	Trimmy S II (Ø 2,4 – 3,3 mm vads)	544 10 74-01
	Auto 55 (Ø 2,7 – 3,3 mm vads)	544 10 74-01
	T45x (Ø 2,7 – 3,3 mm vads)	544 10 74-01
	T55x (Ø 2,7 – 3,3 mm vads)	544 10 74-01
Atbalsta plātne	Nekustīga	
	Ar lodīšu gultņiem	

TEHNISKIE DATI

555FRM		
Apstiprināti piederumi	Tips	Griešanas aprīkojuma aizsargaprikojums, Art. nr.
Asmeņu/nažu centra caurums Ø 25,4 mm	Viņņota asmens ass M12	
Zāles asmens/zāles nazis	Multi 275-4 (Ø 275 4-zobu)	544 16 03-01
	Multi 300-3 (Ø 300 3-zobu)	544 16 03-01
	Multi 350-3 (Ø 350 3-zobu)	544 16 03-01
Zāģasmens	Maxi 225-24 (Ø 225 24-zobu)	544 01 65-01
	Scarlet 200-22 (Ø 200 22-zobu)	537 21 71-01
	Scarlet 225-24 (Ø 225 24-zobu)	544 01 65-01
Trimera galviņa	Trimmy S II (Ø 2,4 – 3,3 mm vads)	544 10 74-01
	Auto 55 (Ø 2,7 – 3,3 mm vads)	544 10 74-01
	T45x (Ø 2,7 – 3,3 mm vads)	544 10 74-01
	T55x (Ø 2,7 – 3,3 mm vads)	544 10 74-01
Smalcināšanas nazis	-	544 02 65-02
Atbalsta plātne	Nekustīga	
	Ar lodīšu gultniņiem	

Garantija par atbilstību EK standartiem (Attiecas vienīgi uz Eiropu)

Husqvarna AB, SE-561 82 Huskvarna, Zviedrija, tel. +46-36-1 46500 ar šo apliecina, ka meža tīrīšanas zāģi **Husqvarna 555RXT, 555FRM, 555FX un 555FXT** sākot ar 2010. gada sērijas numuriem un turpmāk (gada skaitlis, kam seko sērijas numurs, tiek norādīts uz ierīces uzlīmes) atbilst PADOMES DIREKTĪVAS nosacījumiem:

- 2006. gada 17. maijs, Direktīva 2006/42/EK, "par mašīnu tehniku"
- 2004. g. 15. decembris "par elektromagnētisko saderību" **2004/108/EEC**.
- 2000. g. 8. maija "par trokšņu emisiju apkārtne" **2000/14/EK**. Atbilstības novērtēšana saskaņā ar V pielikumu. Informāciju par trokšņu emisijām skatīt nodaļā Tehniskie dati.

Izmantoti sekojoši standarti:

EN ISO 12100-2/A1:2009, CISPR 12:2005, EN ISO 11806:2008

Brīvprātīgu tipa kontroli Husqvarna AB uzdevumā ir veikusi SMP Svensk Maskinprovning AB, Fyrisborgsgatan 3, SE-754 50 Uppsala, Zviedrija. Sertifikātu numuri: **SEC/09/2176, 01/164/071** - 555FX, 555FXT, **SEC/09/2175, 01/164/070** - 555RXT, 555FRM

Huskvarna 2010. gada 5. oktobris



Bo Jonsson, Nodaļas vadītājs (Pilnvarotais Husqvarna AB pārstāvis ir atbildīgs par tehnisko dokumentāciju.)