

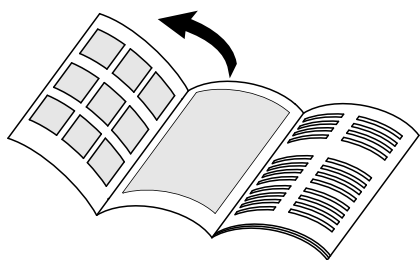
Deutsch	5
English	10
Français	15
Italiano	20
Nederlands	25
Español	30
Português	35
Dansk	40
Norsk	45
Svenska	50
Suomi	55
Ελληνικά	60
Türkçe	66
Русский	71
Magyar	77
Čeština	82
Slovenščina	87
Polski	92
Românește	97
Slovenčina	102
Hrvatski	107
Srpski	112
Български	117
Eesti	122
Latviešu	127
Lietuviškai	132
Українська	137
Қазақша	142

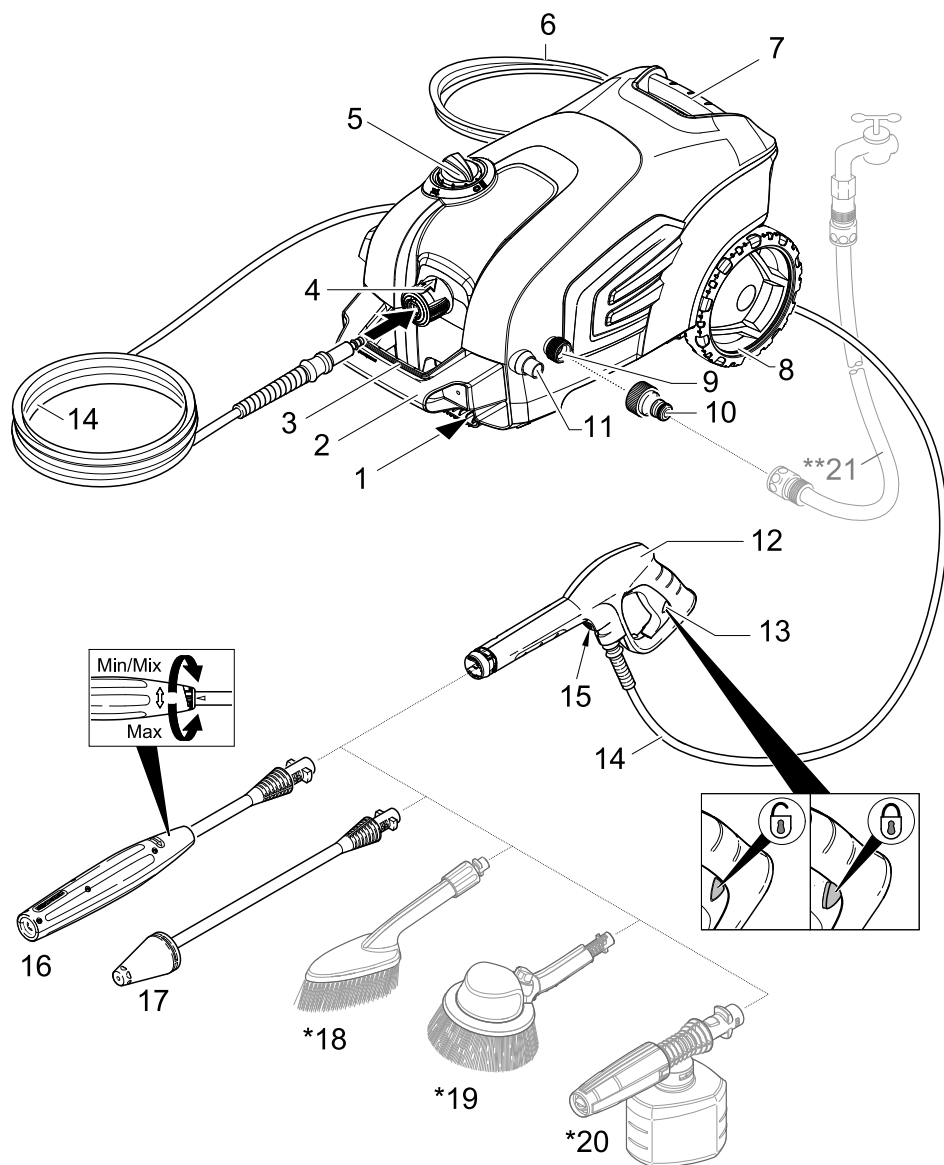
العربية

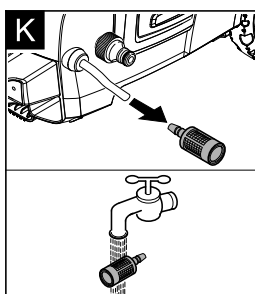
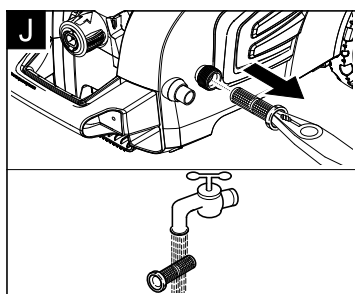
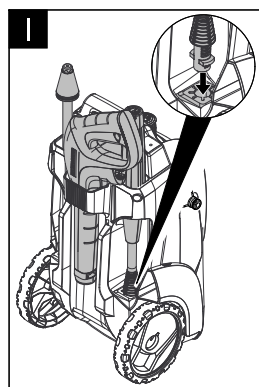
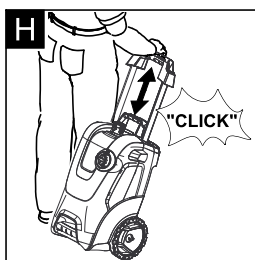
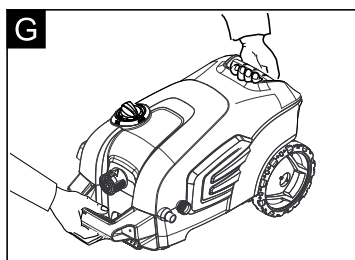
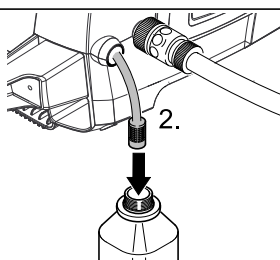
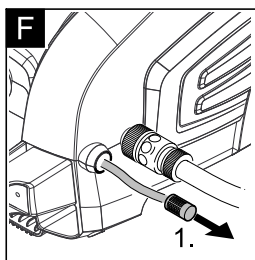
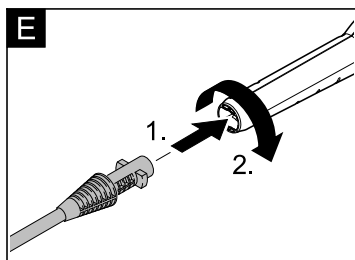
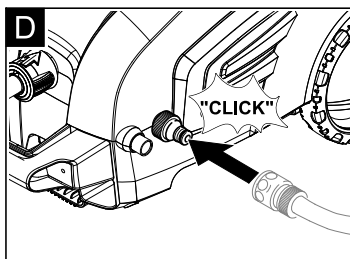
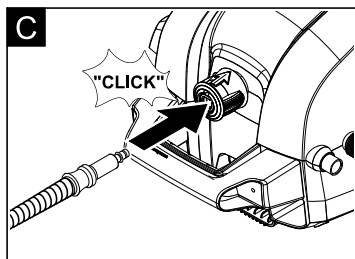
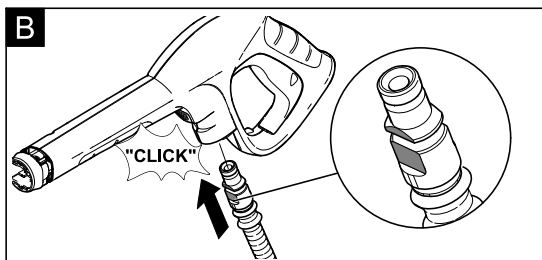
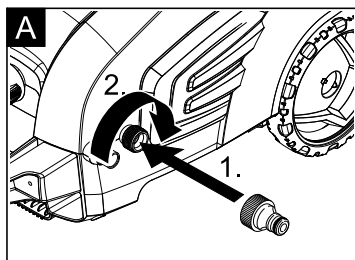
Register and win!
www.karcher.com/register-and-win



59666870 (05/15)







Оглавление

Комплект поставки	RU 5
Использование по назначению	RU 5
Защита окружающей среды	RU 5
Безопасность	RU 5
Описание прибора	RU 6
Монтаж	RU 6
Начало работы	RU 7
Эксплуатация	RU 7
Транспортировка	RU 8
Хранение	RU 8
Уход и техническое обслуживание	RU 9
Запасные части	RU 9
Помощь в случае неполадок	RU 9
Гарантия	RU 9
Технические данные	RU 10
Заявление о соответствии ЕС	RU 10



Перед первым использованием устройства необходимо прочесть настоящую оригинальную инструкцию по эксплуатации и прилагаемые указания по безопасности. Далее действовать в соответствии с ними. Сохранять обе брошюры для дальнейшего пользования или для следующего владельца.

Комплект поставки

Комплектация прибора указана на упаковке. При распаковке прибора проверить комплектацию. При обнаружении недостающих принадлежностей или повреждений, полученных во время транспортировки, следует уведомить торговую организацию, продавшую прибор.

Дополнительно требуется

- Армированный водяной шланг со стандартной муфтой
- минимальный диаметр 1/2 дюйма (13 мм)
- минимальная длина 7,5 м.

Использование по назначению

Данный моечный аппарат высокого давления предназначен только для использования в домашнем хозяйстве.

- для мойки машин, автомобилей, строений, инструментов, фасадов, террас, садовых принадлежностей и т.д. с помощью струи воды под высоким давлением (при необходимости с добавлением моющих средств).
- При этом применению подлежат принадлежности, запасные части и чистящие средства, разрешенные для использования фирмой KÄRCHER. Указания, приложенные к чистящим средствам, подлежат соблюдению.

Защита окружающей среды

Инструкции по применению компонентов (REACH)

Актуальные сведения о компонентах приведены на веб-узле по следующему адресу:

www.kaercher.com/REACH



Упаковочные материалы поддаются вторичной переработке. Упаковку необходимо утилизировать без ущерба для окружающей среды.



Отслужившие устройства содержат пригодные для вторичного использования ценные материалы, которые должны передаваться на переработку. Отслужившие устройства необходимо утилизировать без ущерба для окружающей среды.



Работы по очистке, в результате которых образуется отходящая вода, содержащая масла, например, промывка двигателя, мойка днища, должны производиться только на моечных площадках с маслоотделителем.



Работы с моющими средствами должны проводиться только на рабочих поверхностях, не проницаемых для жидкостей, с подключением к бытовой канализации. Моющие средства не должны попадать в водоемы или почву.



Забор воды из открытых водоемов в некоторых странах не разрешен.

Безопасность

Указания по технике безопасности

Перед первым использованием данного устройства обязательно прочесть прилагаемые «Указания по безопасности для высоконапорного моющего аппарата».

Степень опасности

⚠ ОПАСНОСТЬ

Указание относительно непосредственно грозящей опасности, которая приводит к тяжелым увечьям или к смерти.

⚠ ПРЕДУПРЕЖДЕНИЕ

Указание относительно возможной потенциально опасной ситуации, которая может привести к тяжелым увечьям или к смерти.

⚠ ОСТОРОЖНО

Указание на потенциально опасную ситуацию, которая может привести к получению легких травм.

ВНИМАНИЕ

Указание относительно возможной потенциально опасной ситуации, которая может повлечь материальный ущерб.

Символы на приборе



Запрещается напрямую подключать устройство к трубопроводу с питьевой водой.



1 Устройство должно эксплуатироваться только в лежащем положении (горизонтально).

2 Не направлять струю воды под высоким напором на людей, животных, включенное электрическое оборудование или на само устройство.

3 Защищать прибор от мороза.

Защитные устройства

⚠ ОСТОРОЖНО

■ Защитные устройства служат для защиты пользователей. Видоизменение защитных устройств или пренебрежение ими не допускается.

Приборный выключатель

Главный выключатель препятствует непроизвольной работе аппарата.

Блокировка ручного пистолета-распылителя

Блокировка блокирует рычаг ручного пистолета-распылителя и защищает от непроизвольного запуска аппарата.

Перепускной клапан с пневматическим реле

Перепускной клапан предотвращает превышение допустимого рабочего давления.

Если рычаг ручного пистолета-распылителя отпущается, манометрический выключатель отключает насос, подача струи воды под высоким давлением прекращается. При нажатии на рычаг насос снова включается.

Выключатель защиты двигателя

При чрезмерном напряжении в сети, выключатель защиты двигателя отключает прибор.

Описание прибора

В данном руководстве по эксплуатации дано описание прибора с максимальной комплектацией. Комплектация отличается в зависимости от модели (см. упаковку).

Рисунки см. на вкладке 3

- 1 Место для хранения принадлежностей
- 2 Рукоятка, вытягивается
- 3 Рукоятка для ношения прибора
- 4 Быстроразъемное соединение для подключения высоконапорного шланга
- 5 Главный выключатель „0/OFF“ / „I/ON“ (0/ВЫКЛ / I/ВКЛ)
- 6 Сетевой кабель со штепсельной вилкой
- 7 Рукоятка для ношения прибора
- 8 Транспортное колесо
- 9 Элемент для подключения водоснабжения со встроенным сетчатым фильтром
- 10 Соединительный элемент для подключения воды,
- 11 Всасывающий шланг для моющего средства (с фильтром)
- 12 Ручной пистолет-распылитель
- 13 Блокировка ручного пистолета-распылителя



- 14 Шланг высокого давления
- 15 Кнопка для отсоединения шланга высокого давления от ручного пистолета-распылителя
- 16 Струйная трубка с регулятором давления (Vario Power)
Трубка предназначена для самых распространенных задач по чистке. Рабочее давление регулируется бесступенчато между „Min“ и „Max“. В положении „Mix“ возможно добавление моющего средства.
Для регулировки рабочего давления следует отпустить рычаг пистолета-распылителя и повернуть струйную трубку в желаемое положение.
- 17 Струйная трубка с фрезой для удаления грязи для устойчивых загрязнений

* Дополнительные принадлежности

- 18 Моющая щетка
Предназначена для работы с моющим средством.
- 19 Вращающаяся моющая щетка
Особенно подходит для мойки автомобилей.
- 20 Насадка для чистки пеной с баком для моющего средства
Моющее средство всасывается из бака и образует эффективную моющую пену.

** не входит в комплект поставки

- 21 Шланг подачи воды

Специальные принадлежности

Специальные принадлежности расширяют возможности применения прибора. Более детальную информацию можно получить у торговой организации фирмы KARCHER.

Монтаж

Перед началом эксплуатации аппарата установить прилагаемые незакрепленные части.

Рисунки см. на вкладке 4



- ➔ Рисунок **A**
Находящуюся в комплекте соединительную муфту подсоедините к элементу аппарата для подачи воды.
- ➔ Рисунок **B**
Вставить шланг высокого давления в ручной пистолет-распылитель до щелчка.
- Указание:** Соблюдать правильность расположения соединительного ниппеля.
- ➔ Проверить надежность крепления, потянув за шланг высокого давления.

Начало работы

- Поставить устройство на горизонтальную поверхность.
- Рисунок **С**
Вставить высоконапорный шланг в быстроразъемное соединение до щелчка.
- Вставить сетевую штепсельную вилку в розетку.

Подача воды

Параметры для подключения указаны на заводской табличке и в разделе "Технические данные".

ВНИМАНИЕ

Загрязнения, содержащиеся в воде, могут вызвать повреждения насоса высокого давления и принадлежностей. Для защиты рекомендуется использовать водяной фильтр KÄRCHER (специальные принадлежности, номер для заказа 4.730-059).

Подача воды из водопровода

Соблюдайте предписания предприятия водоснабжения.

ВНИМАНИЕ

Шланговые муфты из металла с системой защиты от протечек Aquastop могут привести к повреждению насоса! Необходимо использовать шланговую муфту из пластмассы или муфту фирмы KÄRCHER из латуни.

- Рисунок **D**
Вставить шланг подачи воды в соответствующее соединение.
- Подсоединить водяной шланг к водопроводу.
- Полностью откройте водопроводный кран.

Подача воды из открытых водоемов

Данный высоконапорный моющий аппарат со всасывающим шлангом KÄRCHER и обратным клапаном (специальные принадлежности, номер заказа. 4.440-238) предназначен для всасывания воды из открытых резервуаров, например, из бочек для дождевой воды или прудов (максимальную высоту всасывания см. в разделе "Технические данные").

- Снять муфту с подвода воды.
- Заполнить всасывающий шланг водой.
- Привинтить всасывающий шланг к элементу подачи воды на приборе и поместить в источник воды (например, в дождевую бочку).

Перед эксплуатацией удалить воздух из аппарата.

- Включить аппарат „I/ON“ (I/ВКЛ).
- Разблокировать рычаг ручного пистолета-распылителя.
- Потянуть за рычаг, аппарат включится.
- Оставить устройство включенным (не более, чем на 2 минуты) до тех пор, пока из высоконапорного пистолета-распылителя не начнет выходить вода без пузырьков воздуха.
- Отпустить рычаг ручного пистолета-распылителя.

Указание: Если рычаг снова освободится, аппарат снова отключится. Высокое давление сохраняется в системе.

- Заблокировать рычаг ручного пистолета-распылителя.

Эксплуатация

ВНИМАНИЕ

Работа всухую в течение более 2 минут приводит к выходу из строя насоса высокого давления. Если устройство в течение 2 минут не набирает давление, то его следует выключить и действовать в соответствии с указаниями, которые приводятся в главе „Помощь в случае неполадок“.

ВНИМАНИЕ

Опасность повреждения! Устройство разрешается использовать только в лежачем (горизонтальном) положении.

Режим работы высокого давления

△ ОСТОРОЖНО

При мойке лакированных поверхностей следует выдерживать расстояние 30 см от форсунки до поверхности, чтобы избежать повреждения лакировки.

ВНИМАНИЕ

Не чистить автомобильные шины, лакокрасочное покрытие или чувствительные поверхности (например, деревянные) с применением фрезы для удаления гязи. Существует опасность повреждения.

- Рисунок **E**
Наденьте на ручной пистолет-распылитель струйную трубку и зафиксируйте ее, повернув на 90°.
 - Включить аппарат „I/ON“ (I/ВКЛ).
 - Разблокировать рычаг ручного пистолета-распылителя.
 - Потянуть за рычаг, аппарат включится.
- Указание:** Если рычаг снова освободится, аппарат снова отключится. Высокое давление сохраняется в системе.

Режим с мощью щетки

ВНИМАНИЕ

Риск повреждения лакокрасочного покрытия. Перед работой с мощью щетки следует убедиться в том, что она очищена от гязи или других посторонних частиц.

- Моющую щетку вставить в ручной распылитель и зафиксировать, повернув на 90°.

Указание: В случае необходимости моющие щетки также можно использовать для работы с моющим средством.

Режим работы с моющим средством

Примечание: Моющее средство может добавляться только при низком давлении.

△ ОПАСНОСТЬ

При применении чистящих средств следует соблюдать требования сертификата безопасности производителя, особенно указания относительно применения средств индивидуальной защиты.

- Рисунок **F**
Всасывающий шланг для моющего средства вытащить из корпуса на необходимую длину.
- Опустить всасывающий шланг для моющего средства в резервуар с раствором моющего средства.
- Использовать струйную трубку с регулятором давления (Vario Power).
- Повернуть струйную трубку в положение „Mix“.

Указание: Таким образом, при эксплуатации раствор моющего средства смешивается со струей воды.

Рекомендуемый способ мойки

- Экономно разбрызгивать моющее средство по сухой поверхности и дать ему подействовать (не позволяя высыхать).
- Растворенную грязь смыть струей высокого давления.

Дополнительно

Насадка для чистки пеной

- Залить раствор моющего средства в бак для моющего средства, который подсоединяется к насадке для чистки пеной (соблюдая указания по дозировке на емкости для моющего средства).
- Подсоединить насадку для чистки пеной к баку для моющего средства.
- Наденьте на ручной пистолет-распылитель насадку для чистки пеной и зафиксируйте ее, повернув на 90°.

Перерыв в работе

- Отпустить рычаг ручного пистолета-распылителя.
- Заблокировать рычаг ручного пистолета-распылителя.
- Во время продолжительных перерывов в работе (свыше 5 минут) аппарат следует выключать „0/OFF“ (0/ВЫКЛ).

Окончание работы

⚠ ОСТОРОЖНО

Отсоединять шланг высокого давления от пистолета-разбрызгивателя или устройства, когда в системе отсутствует давление.

- После работы с моющим средством: С целью полоскания дать прибору поработать около 1 минуты.
- Отпустить рычаг ручного пистолета-распылителя.
- Выключить аппарат "0/OFF" (0/ВЫКЛ).
- Вытащите штепсельную вилку из розетки.
- закрыть водный кран.
- нажать рычаг ручного пистолета-распылителя для сброса давления в системе.
- Заблокировать рычаг ручного пистолета-распылителя.

⚠ ОСТОРОЖНО

При снятии питающего или высоконапорного шланга во время работы может образоваться утечка горячей воды в местах соединения.

- Отделить аппарат от водоснабжения.

Транспортировка

⚠ ОСТОРОЖНО

Опасность травм и повреждений!

При транспортировке следует обратить внимание на вес устройства.

Транспортировка вручную

- Рисунок **G**
Поднять высоко прибор за ручки и перенести.
- Рисунок **H**
Вытянуть до щелчка рукоятку для транспортировки.
Прибор тянуть за ручку для транспортирования.

Транспортировка на транспортных средствах

- Зафиксировать прибор от смещения и опрокидывания.

Хранение

⚠ ОСТОРОЖНО

Опасность травм и повреждений!

При хранении следует обратить внимание на вес устройства.

Хранение прибора

- Установить устройству на ровную поверхность.
- Нажать размыкающую кнопку на ручном пистолете-распылителе и отделить высоконапорный шланг от ручного пистолета-распылителя.
- Нажать на корпус быстроразъемного соединения для высоконапорного шланга в направлении, указанном стрелкой, и вынуть высоконапорный шланг.
- Рисунок **I**
Вставить ручной пистолет-распылитель в держатель.
Зафиксировать струйную трубку в соответствующем держателе.
- Сложить шланг высокого давления и сетевой шнур на приборе.

Защита от замерзания

ВНИМАНИЕ

Не полностью опорожненные устройства и оборудование могут быть повреждены разрушению при воздействии мороза. Полностью опорожнить устройство и принадлежности, а также обеспечить защиту от мороза.

Во избежание повреждений:

- Из аппарата следует полностью удалить воду. Включить аппарат без подключенного шланга высокого давления и без присоединенного водоснабжения (максимум на 1 минуту) и подождать до тех пор, пока не прекратиться вытекание воды из шланга высокого давления. Выключите аппарат.
- Храните прибор и все принадлежности в защищенном от мороза помещении.

При длительном хранении, например зимой, дополнительно следует принять во внимание указания в разделе "Уход".

Уход и техническое обслуживание

⚠ ОПАСНОСТЬ

Опасность поражения электрическим током.

- ➔ Перед проведением любых работ по обслуживанию устройство следует выключить и извлечь штепсельную вилку из розетки.

Очистка сетки в подводе воды

ВНИМАНИЕ

Сетку нельзя повреждать.

- ➔ Снять муфту с подвода воды.

Рисунок **Ж**

- ➔ Вытянуть сетку плоскогубцами.
- ➔ Сетку очищать под проточной водой.
- ➔ Снова вставить сетку в подвод воды.

Очистка фильтра для моющего средства

- ➔ Рисунок **К**

Снимите фильтр из всасывающего шланга для моющего средства и промойте его проточной водой.

Запасные части

Используйте только оригинальные запасные части фирмы KÄRCHER. Описание запасных частей находится в конце данной инструкции по эксплуатации.

Помощь в случае неполадок

Небольшие неисправности можно устранить самостоятельно с помощью следующего описания.

В случае сомнения следует обращаться в уполномоченную службу сервисного обслуживания.

⚠ ОПАСНОСТЬ

Опасность поражения электрическим током.

- ➔ Перед проведением любых работ по обслуживанию устройство следует выключить и извлечь штепсельную вилку из розетки.

Прибор не работает

- ➔ Вытянуть рычаг ручного пистолета-распылителя, прибор включится.
 - ➔ Проверьте соответствие напряжения, указанного в заводской табличке, напряжению источника электроэнергии.
 - ➔ Проверить сетевую кабель на повреждения.
 - ➔ Мотор перегружен, сработал защитный автомат электродвигателя.
 - Выключить аппарат "0/OFF" (0/ВЫКЛ).
 - Дать устройству остыть в течение **одного часа**.
 - Включить устройство и снова приступить к работе.
- Если неисправность повторяется, поручить проверку устройства сервисной службе.

Прибор не включается, двигатель гудит

Падение напряжения из-за слабой электросети или при использовании удлинителя.

- ➔ При выключении прежде всего вынуть рычаг ручного пистолета-распылителя, затем установить выключатель аппарата в положение „I/ON“ (I/ВКЛ).

Давление в приборе не увеличивается

- ➔ Проверить достаточность объема подачи воды.
- ➔ Выньте с помощью плоскогубцев сетевой фильтр из элемента для водоснабжения и промойте его проточной водой.
- ➔ Удаление воздуха из прибора: Включить аппарат без подключенного высоконапорного шланга и подождать (не более 2 минут), пока из высоконапорного шланга не начнет выходить вода без пузырьков воздуха. Выключить прибор и заново подсоединить высоконапорный шланг.
- ➔ Превышена высота всасывания 0,5 м при всасывании из открытого резервуара.

Сильные перепады давления

- ➔ Очистить форсунку высокого давления: Иголкой удалить загрязнение из отверстия форсунки и промыть ее спереди водой.
- ➔ Проверьте количество подаваемой воды.

Прибор негерметичен

- ➔ Незначительная негерметичность аппарата обусловлена техническими особенностями. При сильной негерметичности обратитесь в авторизованную службу сервисного обслуживания.

Чистящее средство не всасывается

- ➔ Использовать струйную трубку с регулятором давления (Vario Power).
- ➔ Повернуть струйную трубку в положение „Mix“.
- ➔ Очистить фильтр во всасывающем шланге моющего средства.
- ➔ Проверить всасывающий шланг для моющего средства на перегибы.

Гарантия

В каждой стране действуют соответственно гарантийные условия, изданные уполномоченной организацией сбыта нашей продукции в данной стране. Возможные неисправности прибора в течение гарантийного срока мы устраняем бесплатно, если причина заключается в дефектах материалов или ошибках при изготовлении. В случае возникновения претензий в течение гарантийного срока просьба обращаться, имея при себе чек о покупке, в торговую организацию, продавшую вам прибор или в ближайшую уполномоченную службу сервисного обслуживания.

Дата выпуска отображается на заводской табличке в закодированном виде.

При этом отдельные цифры имеют следующее значение::

Пример: 30190

- 3 год выпуска
- 0 столетие выпуска
- 1 десятилетие выпуска
- 9 вторая цифра месяца выпуска
- 0 первая цифра месяца выпуска

Таким образом, в данном примере код 30190 означает дату выпуска 09/(2)013.

адреса вы сможете найти на веб-странице:
www.kaercher.com/dealersearch

Технические данные

Электрическое подключение

Напряжение 230 V
1~50 Hz

Потребляемая мощность 1,8 kW

Степень защиты IP X5

Класс защиты I

Сетевой предохранитель (инертный) 10 A

Подключение водоснабжения

Давление напора (макс.) 0,8 MPa

Температура подаваемой воды (макс.) 40 °C

Количество подаваемой воды (мин.) 9 l/min

Макс. высота всасывания 0,5 m

Рабочие характеристики

Рабочее давление 11 MPa

Макс. допустимое давление 13 MPa

Подача, вода 6,3 l/min

Максимальная подача 7,0 l/min

Подача, моющее средство 0,3 l/min

Сила отдачи ручного пистолета-распылителя 13 N

Размеры и вес

Длина 516 mm

Ширина 295 mm

высота 282 mm

Вес, в готовности к эксплуатации и с принадлежностями 12,2 kg

Значение установлено согласно стандарту EN 60335-2-79

Значение вибрации рука-плечо <2,5 m/s²

Опасность K 0,3 m/s²

Уровень шума dB_a 75 dB(A)

Опасность K_{PA} 3 dB(A)

Уровень мощности шума L_{WA} + опасность K_{WA} 91 dB(A)

Сохраняется право на внесение технических изменений.

Заявление о соответствии ЕС

Настоящим мы заявляем, что нижеуказанный прибор по своей концепции и конструкции, а также в осуществленном и допущенном нами к продаже исполнении отвечает соответствующим основным требованиям по безопасности и здоровью согласно директивам ЕС. При внесении изменений, не согласованных с нами, данное заявление теряет свою силу.

Продукт высоконапорный моющий прибор

Тип: 1.637-xxx

Основные директивы ЕС

2000/14/EC

2004/108/EC

2006/42/EC (+2009/127/EC)

2011/65/EC

Примененные гармонизированные нормы

EN 50581

EN 55014-1: 2006+A1: 2009+A2: 2011

EN 55014-2: 1997+A1: 2001+A2: 2008

EN 60335-1

EN 60335-2-79

EN 61000-3-2: 2006+A1: 2009+A2: 2009

EN 61000-3-3: 2013

EN 62233: 2008

Примененный порядок оценки соответствия

2000/14/EC: Приложение V

Уровень мощности звука dB(A)

Измерено: 87

Гарантировано: 91

Нижеподписавшиеся лица действуют по поручению и по доверенности руководства предприятия.


H. Jenner

CEO



S. Reiser

Head of Approbation

уполномоченный по документации:
S. Reiser

Alfred Kaercher GmbH & Co. KG

Alfred-Kaercher-Str. 28 - 40

71364 Winnenden (Germany)

Тел.: +49 7195 14-0

Факс: +49 7195 14-2212

Winnenden, 2015/03/01