

# SIMBOLU NOZĪME

## Simboli

**BRĪDINĀJUMS!** Meža tīrīšanas zāģi, krūmgrieži un trimeri var būt bīstami! Pavirša vai nepareiza lietošana var radīt bīstamas traumas vai būt par nāves cēloni lietotājam vai citiem. Ir ļoti svarīgi, lai jūs izlasītu un saprastu operatora rokasgrāmatas saturu.

Lūdzu izlasiet šo lietošanas pamācību uzmanīgi un pārlicinaties, ka pirms mašīnas lietošanas esat visu sapratis.

Vienmēr lietojiet:

- Aizsargķiveri, ja pastāv krītošu priekšmetu risks
- Atzītas aizsargaustiņas
- Apstiprinātu acu aizsargapriekojumu

Izejošās ass maksimālais ātrums, apgr./min

Šis ražojums atbilst spēkā esošajām CE direktīvām.

Sargieties no mestiem un rikošetā atlecošiem priekšmetiem.

Mašīnas lietotājam jānodrošina, lai darba vietai tuvāk par 15 metriem neatrodas citi cilvēki vai dzīvnieki.

Ar zāla vai zāles asmeni aprīkotām mašīnām, var notikt spēcīgs sviediens uz sāniem, ja asmens nonāk kontaktā ar fiksētiem objektiem. To sauc par atsitenu. Asmens spēj nogriezt kāju vai roku. Uzmaniet, lai cilvēki un dzīvnieki būtu vismaz 15 attālumā no mašīnas.

Vienmēr lietojiet atzītus aizsargcimdus.

Izmantojiet neslidošus un stabilus zābakus.



## Spiediena samazināšanas vārsts:

Vārsts samazina spiedienu cilindrā un atvieglo mašīnas iedarbināšanu. Iedarbinot mašīnu, vienmēr lietojiet spiediena samazināšanas vārstu.

Degvielas sūknis.

**Aizdedze; gaisa vārsts:** Iestādiet gaisa vārstu "choke" pozīcijā.

Apsildāmie rokturi

Paredzēts tikai nemetāliskam, elastīgam griešanas aprīkojumam, tas ir, trimera galvai ar trimera auklu.

Troksņu emisijas līmenis atbilstoši Eiropas Kopienas direktīvai. Mašīnas emisijas tiek norādītas daļā Tehniskie dati un uzlīmē.

**Pārējie uz mašīnas norādītie simboli/norādes atbilst noteiktu valstu sertifikācijas prasībām.**

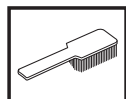
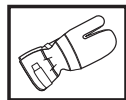
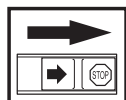
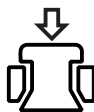
Pirms pārbaudes un/vai apkopes izslēdziet motoru, virzot slēdzi uz STOP pozīciju.

Vienmēr lietojiet atzītus aizsargcimdus.

Nepieciešama regulāra tīrīšana.

Pārbaudīt, apskatot.

Jāizmanto apstiprināts acu aizsargapriekojums.



## Saturs

### SIMBOLU NOZĪME

Simboli .....	37
---------------	----

### SATURS

Saturs .....	38
Pirms iedarbināšanas ievērojiet sekojošo: .....	38

### IEVADS

Godājamais klient! .....	39
--------------------------	----

### KAS IR KAS?

Kas ir kas krūmgriezim? .....	40
Kas ir kas krūmgriezim? .....	41
Kas ir kas krūmgriezim? .....	42

### VISPĀRĒJAS DROŠĪBAS INSTRUKCIJAS

Svarīgi .....	43
Individuālais drošības aprīkojums .....	43
Mašīnas drošības aprīkojums .....	44
Griešanas aprīkojums .....	47

### MONTĀŽA

Stūres un akseleratora roktura montāža .....	50
Transportēšanas stāvoklis, stūre .....	50
Griešanas aprīkojuma montāža .....	50
Asmens aizsarga/kombinētā aizsarga, zāles asmens un lodīšu gultņu atbalsta bloķēšanas montāža. ....	51
Asmens aizsarga un zāgasmens montāža .....	51
Trimera aizsarga un trimera galviņas montāža Trimmy Sll .....	52
Pārējā aizsargaprīkojuma un griešanas aprīkojuma montāža .....	53
Uzkabes un krūmgrieža noregulēšana .....	53
Balance X .....	53
Balance XT .....	54

### DEGVIELAS LIETOŠANA

Drošība darbā ar egvielu .....	56
Degviela .....	56
Degvielas uzpildīšana .....	57

### IEDARBINĀŠANA UN APSTĀDINĀŠANA

Pārbaude pirms iedarbināšanas .....	58
Iedarbināšana un apstādināšana .....	58

### DARBA TEHNIKA

Vispārējās darba instrukcijas .....	60
-------------------------------------	----

### APKOPE

Karburators .....	64
Trokšņa slāpētājs .....	65
Dzesēšanas sistēma .....	65
Gaisa filtrs .....	66
Reduktors .....	66
Dzenošo .....	66
Aizdedzes svece .....	66
Lietošana ziemā .....	66

Apkopes grafiks .....	68
-----------------------	----

### TEHNISKIE DATI

Tehniskie dati .....	69
Garantija par atbilstību EK standartiem .....	72

## Pirms iedarbināšanas ievērojiet sekojošo:

Uzmanīgi izlasīt ekspluatācijas instrukciju.



**BRĪDINĀJUMS!** Ilgstoša uzturēšanās troksnī var radīt nopietnas dzirdes traumas. Tapēc vienmēr lietojiet dzirdes aizsargaustīnas.



**BRĪDINĀJUMS!** Nekādos apstākļos nedrīkst bez ražotāja atļaujas izmainīt šīs mašīnas sākuma konstrukciju. Lietojiet oriģinālās rezerves daļas. Neatļautas izmaiņas un/vai neatļauti piederumi var novest pie traumām vai beigties ar tehnikas izmantotāja un citu personu nāvi.



**BRĪDINĀJUMS!** Meža tīrīšanas zāģis, krūmgriezis vai trimēris, to pavirši vai nepareizi lietojot, var būt bīstams darbarīks, kas lietotājam vai citiem var radīt bīstamas traumas vai būt par nāves cēloni. Tāpēc ir ļoti svarīgi pirms lietošanas izlasīt un izprast šīs instrukcijas saturu.

## Godājamais klient!

Apsveicam jūs ar izvēli, iegādājoties Husqvarna izstrādājumu! Husqvarna tradīcijām bagātā vēsture sākas 1689. gadā, kad karalis Kārlis XI atļāva Huskvarnas upes krastā atļāva uzcelt muskešu fabriku. Novietojums pie Huskvarnas upes bija loģisks, jo upi varēja izmantot elektroenerģijas ieguvei. Vairāk nekā 300 gadu laikā fabrika ir ražojusi visdažādākos izstrādājumus, sākot no malkas krāšņim līdz modernām virtuves mašīnām, šujmašīnām, velosipēdiem, motocikliem utt. 1956. gadā tika izlaista pirmā zālāja pļaujmašīna un 1959. gadā pirmais motorzāģis, kurus Husqvarna ražo joprojām.

Husqvarna šodien ir pasaulē vadošais mežu un dārzu izstrādājumu ražotājs, kura produktus raksturo kvalitāte un augsti tehniskie parametri. Biznesa idejas pamatā ir motorizētu izstrādājumu izstrādāšana, mārketinga un ražošanas meža un dārzu kā arī celtniecības vajadzībām. Husqvarna mērķis ir būt avangardā ergonomikas, ērtību, drošības un vides saudzēšanas jomās, tāpēc izstrādājumi tiek pastāvīgi uzlaboti tieši šajos aspektos.

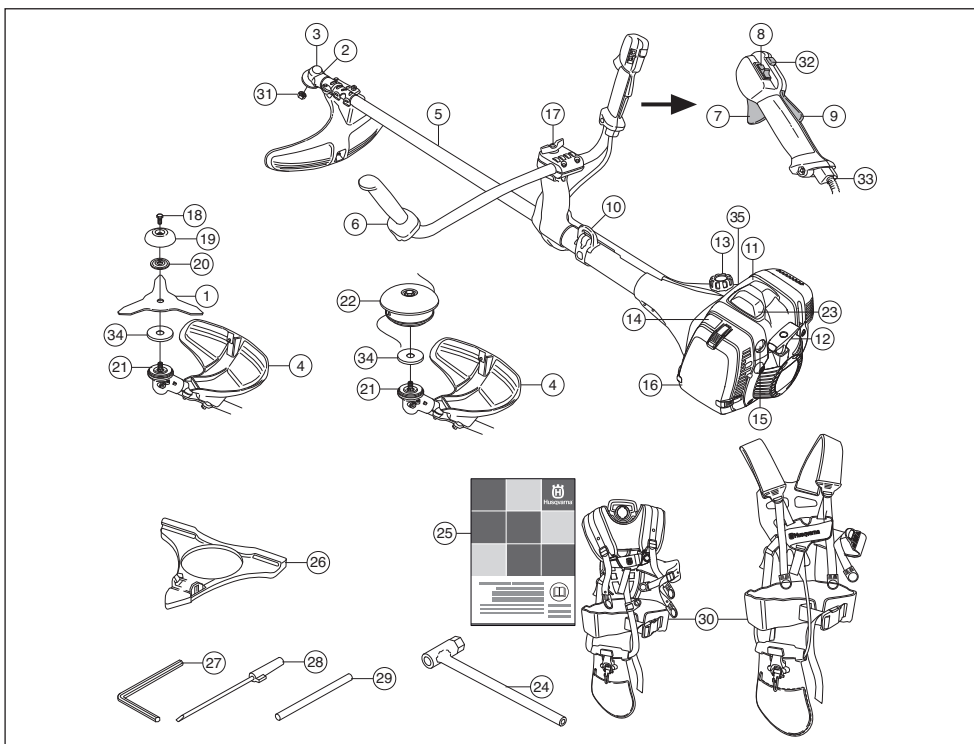
Mēs esam pārliecināti, ka jūs ar gandarījumu novērtēsiet mūsu produktu kvalitāti un tehniskās iespējas. Jebkurš mūsu izstrādājumu pirkums nodrošina jums profesionālu palīdzību, kad nepieciešams remonts un apkope. Ja precī jūs nopērkat citur nekā mūsu specializētos veikalos, uzziniet, kur atrodas tuvākā specializētā servisa darbnīca.

Mēs ceram, ka Jūs būsiet apmierināts ar iegādāto mašīnu un tā Jums izcili kalpos daudzus gadus. Atcerieties, ka šī lietošanas pamācība ir svarīgs dokuments. Ievērojot tās saturu (lietošana, serviss, apkope utt.), Jūs būtiski pagarināsiet mašīnas mūžu un tās otrreizējo vērtību. Ja jūs pārdosiet to, nododiet lietošanas pamācību jaunajam īpašniekam.

Paldies, ka jūs lietojat Husqvarna izstrādājumu!

Husqvarna AB pastāvīgi strādā, lai pilnveidotu savus izstrādājumus un tāpēc saglabā tiesības izdarīt izmaiņas, piem., izstrādājumu formā un izskatā bez iepriekšēja paziņojuma.

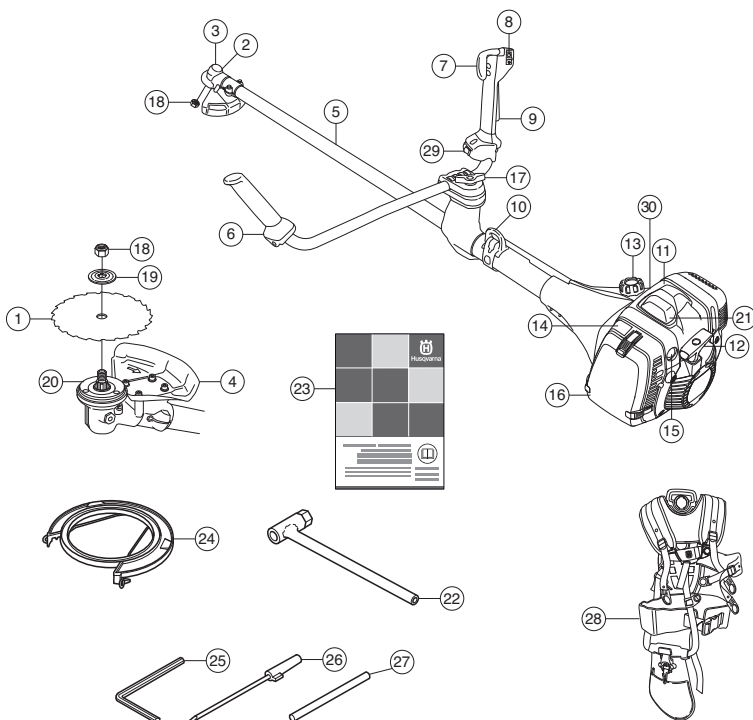
# KAS IR KAS?



## Kas ir kas krūmgriezim? (545 RX, 545 RXT)

- |  |  |
|--|--|
| 1 Zāles asmens                           | 19 Atbalsta plātne                             |
| 2 Smērvielu uzpilde, reduktors           | 20 Fiksācijas paplāksnis                       |
| 3 Reduktors                              | 21 Atbalsta segments                           |
| 4 Griešanas aprikojuma aizsargaprikojums | 22 Trimerā galviņa                             |
| 5 Takelāžas stienis                      | 23 Aizdedzes sveces uzgalis un aizdedzes svece |
| 6 Stūre                                  | 24 Lokānā uzgriežņu atslēga                    |
| 7 Droseļvārsta regulators                | 25 Lietošanas pamācība                         |
| 8 Stop slēdzis                           | 26 Transporta aizsargaprikojums                |
| 9 Droseles blokators                     | 27 Stienātslēga                                |
| 10 Uzkaibe iekāršana                     | 28 Karburatora skrūvgriezis                    |
| 11 Cilindra vāks                         | 29 Fiksācijas tapa                             |
| 12 Startera rokturis                     | 30 Uzkaibes siksnas                            |
| 13 Degvielas tvertne                     | 31 Kontruzgrieznis                             |
| 14 Droseļvārsts                          | 32 Startera poga                               |
| 15 Degvielas sūknis                      | 33 Akselerācijas troses regulēšana             |
| 16 Gaisa filtra apvāks                   | 34 Galviņa                                     |
| 17 Manuālas regulēšanas skrūve           | 35 Dekompresora vārsts                         |
| 18 Fiksējošais uzgrieznis                |  |

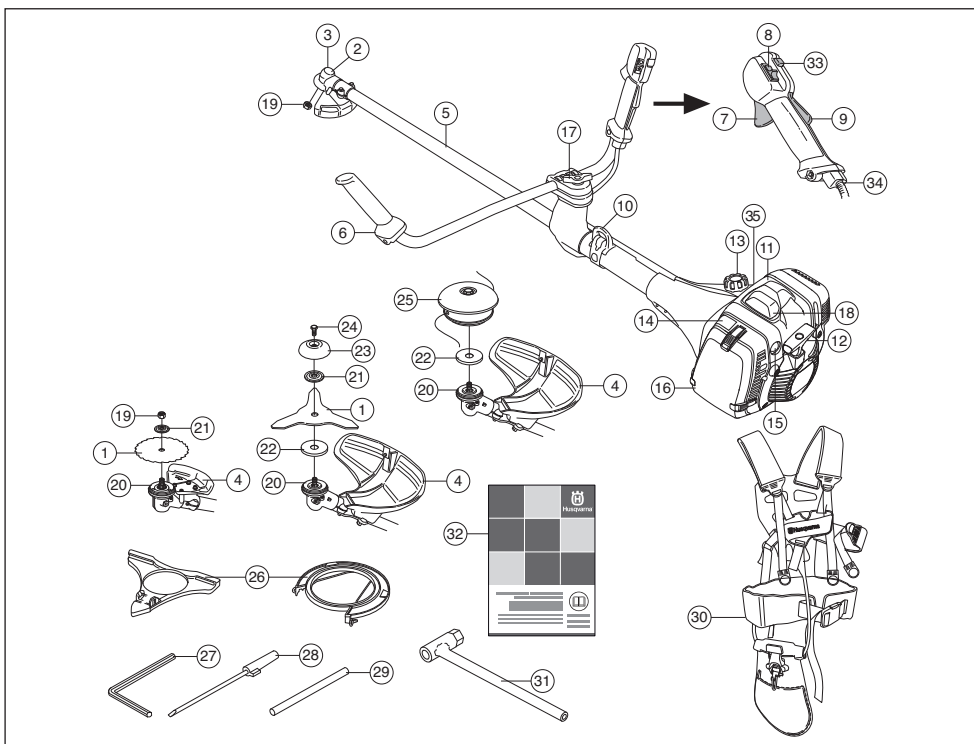
## KAS IR KAS?



### Kas ir kas krūmgriezim? (545 FX, 545 FXT)

- |  |  |
|--|--|
| 1 Zāgasmens                              | 16 Gaisa filtra apvāks                 |
| 2 Smērvielu uzpilde, reduktors           | 17 Manuālas regulēšanas skrūve         |
| 3 Reduktors                              | 18 Kontruzgriezis                      |
| 4 Griešanas aprikojuma aizsargaprikojums | 19 Fiksācijas paplāksnis               |
| 5 Takelāžas stienis                      | 20 Atbalsta segments                   |
| 6 Stūre                                  | 21 Aizdedzes svece                     |
| 7 Droševārsta regulators                 | 22 Lokāmā uzgriežņu atslēga            |
| 8 Stop slēdzis                           | 23 Lietošanas pamācība                 |
| 9 Droseles blokators                     | 24 Transporta aizsargaprikojums        |
| 10 Uzkabe iekāršana                      | 25 Stienātslēga                        |
| 11 Cilindra vāks                         | 26 Karburatora skrūvgriezis            |
| 12 Startera rokturis                     | 27 Fiksācijas tapa                     |
| 13 Degvielas tvertne                     | 28 Uzkabes siksnas                     |
| 14 Droševārsts                           | 29 Apsildāmo rokturu slēdzis (545 FXT) |
| 15 Degvielas sūknis                      | 30 Dekompresora vārsts                 |

## KAS IR KAS?



### Kas ir kas krūmgriezim? (345 FR)

- |  |                                    |
|--|------------------------------------|
| 1 Asmens                                       | 19 Kontruzgrieznis                 |
| 2 Smērvielu uzpilde, reduktors                 | 20 Atbalsta segments               |
| 3 Reduktors                                    | 21 Fiksācijas paplāksnis           |
| 4 Griešanas aprikojuma aizsargaprikojums       | 22 Galviņa                         |
| 5 Takelāžas stienis                            | 23 Atbalsta plātne                 |
| 6 Stūre  | 24 Fiksējošais uzgrieznis          |
| 7 Droseļvārsta regulators                      | 25 Trimeris galviņa                |
| 8 Stop slēdzis                                 | 26 Transporta aizsargaprikojums    |
| 9 Droseles blokators                           | 27 Stienātslēga                    |
| 10 Uzkaibe iekāršana                           | 28 Karburatora skrūvgriezis        |
| 11 Cilindra vāks                               | 29 Fiksācijas tapa                 |
| 12 Startera rokturis                           | 30 Uzkaibes siksnas                |
| 13 Degvielas tvertne                           | 31 Lokāmā izgriežņu atslēga        |
| 14 Droseļvārsts                                | 32 Lietošanas pamācība             |
| 15 Degvielas sūknis                            | 33 Startera poga                   |
| 16 Gaisa filtra apvāks                         | 34 Akselerācijas troses regulēšana |
| 17 Manuālas regulēšanas skrūve                 | 35 Dekompresora vārsts             |
| 18 Aizdedzes sveces uzgalis un aizdedzes svece |                                    |

# VISPĀRĒJAS DROŠĪBAS INSTRUKCIJAS

## Svarīgi

### SVARĪGI!

Mašīna ir paredzēta tikai zāles apgrīšanai, zāles plaušanai un/vai meža tīrīšanai.

Ar šo motora bloku jūs drīkstat lietot vienīgi tos griešanas aprikojuma piederumus, kurus iesakām nodalā Tehniskie dati.

Nekad nelietojiet mašīnu, ja esat noguris, ja esat dzēris alkoholiskus dzērienus, vai, ja lietojiet medikamentus, kas var ietekmēt redzi, prāta spējas, vai koordināciju.

Lietojiet individuālo drošības aprikojumu. Skatīt norādījumus zem rubrikas Individuālais drošības aprikojums.

Nekad nelietojiet mašīnu, kas ir pārveidota tā, ka tā neatbilst sākuma konstrukcijai.

Nekad nelietojiet bojātu mašīnu. Ievērojiet šajā pamācībā norādītās apkopes, pārbaudes un servisa instrukcijas.

Noteiktus labojumus un servisu var veikt tikai apmācīti speciālisti. Skatīt norādījumus zem rubrikas Apkope.

Pirms iedarbināšanas jābūt piestiprinātiem visiem pārsegumiem, aizsargiem un rokturiem. Lai izvairītos no elektriskās strāvas trieciena, nodrošiniet, lai aizdedzes sveces vāks un aizdedzes vads nebūtu bojāti.

Mašīnas lietotājam jānodrošina, lai citi cilvēki vai dzīvnieki darba laikā neatrastos darba vietai tuvāk par 15 metriem. Ja vairāki lietotāji strādā vienā darba vietā, drošības attālumiem starp tiem jābūt vismaz divas reizes lielākam par koku garumu, taču ne mazākam par 15 metriem.

Pirms lietošanas veiciet mašīnai vispārējo pārbaudi, skat. apkopes grafiku.



**BRĪDINĀJUMS!** Šis aparāts darbības laikā rada elektromagnētisko lauku. Pie nosacītiem apstākļiem šis lauks var traucēt aktīvā vai pasīvā medicīniskā implanta darbību. Lai mazinātu risku gūt nopietnus vai dzīvībai bīstamus ievainojumus, personām ar medicīnisko implantu iesakām pirms aparāta ekspluatācijas konsultēties ar savu ārstu un medicīniskā implanta ražotāju.



**BRĪDINĀJUMS!** Darbinot motoru slēgtā vai slīkti ventilētā telpā, var iestāties nāve no smokot vai saindēties ar oglekļa monoksīdu.

## Individuālais drošības aprikojums

### SVARĪGI!

Meža tīrīšanas zāģis, krūmgriezis vai trimers, to pavirši vai nepareizi lietotāj, var būt bīstams darbarīks, kas lietotājam vai citiem var radīt bīstamas traumas vai būt par nāves cēloni. Tāpēc ir ļoti svarīgi pirms lietošanas izlasīt un izprast šīs instrukcijas saturu.

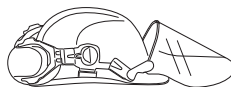
Jebkuros mašīnas lietošanas gadījumos ir jālieto valsts iestāžu atzīts individuālais aizsargaprikojums. Individuālais aizsargaprikojums nesamazina traumu risku, bet tikai samazina ievainojuma bīstamības pakāpi nelaiemes gadījumā. Lūdziet pārdevēja palīdzību, izvēloties nepieciešamo aprikojumu.



**BRĪDINĀJUMS!** Lietojot dzirdes aizsargaustiņas, esiet vienmēr uzmanīgs, lai dzirdētu brīdinājumu signālus vai saucienus. Dzirdes aizsargaustiņas noņemiet uzreiz, kad motors apstādināts.

### ĶIVERE

Valkājiet ķiveri, ja zāģējamie koki ir vairāk nekā 2 metrus gari.



### AIZSARGAUSTIŅAS

Lietojiet aizsargaustiņas ar pietiekošu trokšņu slāpēšanas spēju.



### ACU AIZSARGAPRIKOJUMS

Vienmēr ir jālieto apstiprināts acu aizsargaprikojums. Atzītas aizsargbrilles jālieto arī tad, ja tiek izmantots vizieris. Atzītas aizsargbrilles ir tādas, kas atbilst ASV standarta ANSI Z87.1 vai ES valsts standarta EN 166 prasībām.



### CIMDI

Cimdi jālieto nepieciešamības gadījumos, piemēram, montējot griešanas aprikojumu.



# VISPĀRĒJAS DROŠĪBAS INSTRUKCIJAS

## ZĀBAKI

Izmanto zābakus ar tērauda purngalu un neslīdošu zoli.



## APĢĒRBIS

Lietojiet pret iepļusumiem izturīga auduma apģērbu un izvairieties no pārāk vaļīgām drēbēm, kas viegli iekeras krūmos un zaros. Vienmēr valkājiet izturīgas garās bikses. Negrežņojieties ar rotas lietām, nevelciet šortus, sandales un nestrādājiet basām kājām. Uzmanieties, lai mati nekarājas uz pleciem.

## PIRMĀS PALĪDZĪBAS APTIECIŅA

Pirmās medicīniskās palīdzības aptieciņai ir vienmēr jābūt pa rokai.



## Mašīnas drošības aprikojums

Šajā nodaļā tiek paskaidrota mašīnas drošības detaļu nozīme, to funkcijas un kā tiek veikta to kontrole un apkope, lai garantētu drošības aprikojuma nevainojamu darbību. Lai atrastu šīs detaļas jūsu mašīnā, skatiet nodaļu Kas ir kas?

Mašīnas muža garums var saīsināties un var pieaugt nelaimes gadījumu risks, ja pareizi netiek veikta mašīnas apkope un, ja servisu un/vai remontu neveic profesionāļi. Ja jums ir nepieciešama papildu informācija, sazinieties ar tuvāko servisa darbnīcu.

### SVARĪGI!

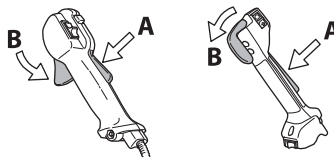
Mašīnas servisu un labošanu var veikt personas ar speciālu izglītību. Īpaši tas attiecas uz mašīnas drošības aprikojumu. Ja mašīna neatbilst zemāk uzskaitītās kontroles prasībām, jums ir jāgriežas servisa darbnīcā. Jebkuras mūsu preces iegāde garantē profesionālas labošanas un servisa pieejamību. Ja pārdevējs, kas jums pārdeva mašīnu, nav mūsu firmas dileris, palūdziet no viņa tuvāko specializētā servisa adresi.



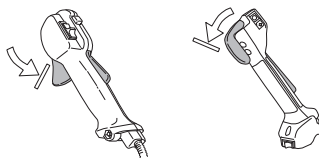
**BRĪDINĀJUMS! Nekad nelietojiet mašīnu ar bojātu drošības aprikojumu. Mašīnas drošības aprikojums ir jākontrolē un jāuztur, pamatojoties uz šajā nodaļā izklāstīto instrukciju. Ja jūsu mašīna neatbilst kontroles prasībām, nododiet to labošanai servisa darbnīcā.**

## Droseles blokators

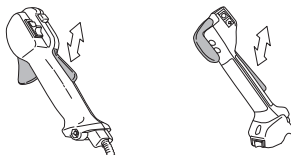
Droseles blokators ir konstruēts, lai novērstu droseles netišu iedarbināšanu. Kad jūs nospiežat blokatoru (A) (satverot rokturi), tas atbrīvo droseles gaili (B). Kad jūs atlaižat rokturi, tad droseles gailis un Droseles blokators atgriežas savās izejas pozīcijās. Šo kustību izraisa divas atsevišķas atsperes. Šis izkārtojums nozīmē, ka drosele automātiski ieslēdzas tukšgaitas pozīcijā, kad rokturis tiek atlaists.



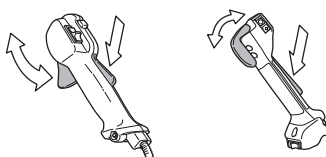
Pārliecināties, ka drosele ir noblokēta tukšgaitā, kad droseles blokators ir savā izejas pozīcijā.



Nospiediet droseles blokatoru un pārliecināties, ka tas atgriežas sākotnējā pozīcijā, kad to atkal palaižat.



Pārbaudiet, vai drosele un Droseles blokators kustās brīvi un, ka atsperes darbojas pareizi.

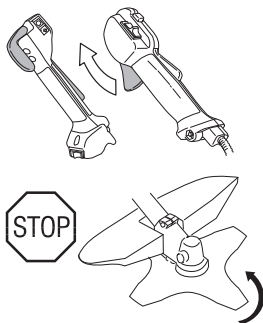


Skatiet norādījumus zem rubrikas Iedarbināšana. Iedarbiniet mašīnu un padodiet pilnu gāzi. Atlaidiet droseles pārbaidiet, vai griešanas aprikojums apstājas un paliek nekustīgs. Ja griešanas aprikojums griežas, kad drosele ir tukšgaitas



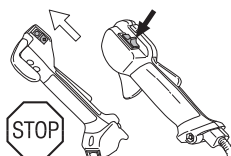
# VISPĀRĒJAS DROŠĪBAS INSTRUKCIJAS

pozīcijā, tad jāpārbauda karburatora tukšgaitas noregulējums. Skatiet norādījumus zem rubrikas Apkope.



## Stop slēdzis

Lietojiet stop slēdzi, lai izslēgtu motoru.

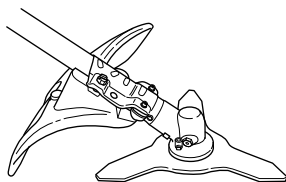


Iedarbiniet motoru un pārliecinaties, ka motors apstājas, kad stop slēdzi pārbīda uz stop pozīciju.

## Griešanas aprikojuma aizsargaprikojums



Šis aizsargs ir paredzēts, lai novērstu darba laikā vieglu priekšmetu izsviešanu lietotāja virzienā. Aizsargs ierobežo arī lietotāja kontaktu ar griešanas aprikojumu.



Pārbaudiet, vai aizsargaprikojums ir nebojāts un nav iekļūstījis. Nomainiet aizsargaprikojumu, ja tas ir cietis triecienus vai ir iekļūstījis.

Vienmēr lietojiet specifiskam griešanas aprikojumam speciāli rekomendētu aizsargaprikojumu. Skatiet nodaļu Tehniskie dati.

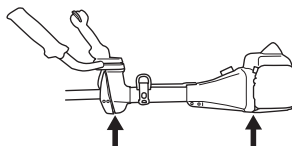


**BRĪDINĀJUMS! Nekādā gadījumā nedrīkst izmantot griešanas aprikojumu, ja nav uzstādīts atzīts aizsargaprikojums. Skatiet nodaļu Tehniskie dati. Ja aizsargaprikojums tiek uzstādīts nepareizi vai tas ir bojāts, tas var izraisīt nopietnas traumas.**

## Vibrāciju samazināšanas sistēma

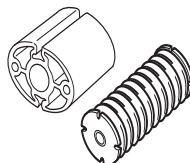


Jūsu mašina ir aprīkota ar vibrāciju slāpēšanas sistēmu, kas ir konstruēta, lai mazinātu vibrācijas un padarītu darbu maksimāli vieglāku.



Nepareizi uztīta aukla vai defektīvs griešanas aprikojums palielina vibrāciju līmeni. Skatīt norādījumus zem rubrikas Griešanas aprikojums.

Vibrāciju slāpēšanas sistēma samazina vibrāciju pārvadīšanu starp motora bloku/griešanas aprikojumu un mašīnas rokturiem.



Regulāri pārbaudiet, vai vibrāciju slāpēšanas aprikojumā nav redzamas plaisas un deformācijas. Pārbaudiet, vai vibrāciju slāpēšanas elementi ir kārtībā un cieši piestiprināti.



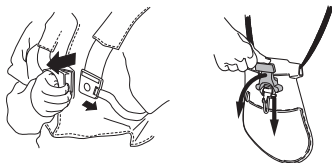
**BRĪDINĀJUMS! Personām ar asinsrites traucējumiem pārmērīga atrašanās vibrāciju ietekmē var izraisīt asinsrites vai nervu sistēmas saslimšanu. Apmeklējiet ārstu, ja jūtat pārmērīgas vibrāciju ietekmes simptomus. Tie var būt tirpšana, nejutīgums, kutināšanas izjūtas, "dūrieni", sāpes, normāla spēka pazušana vai pavājināšanās, izmaiņas ādas krāsā un tās struktūrā. Šie simptomi parasti ir novērojami pirkstos, rokās vai locītavās. Risks ieaug pie zemām temperatūrām.**

## Ātras atvienošanas sprādze

Priekšpusē atrodas viegli pieejama ātras atvienošanas sprādze, kas garantē drošību, ja motors aizdegas vai citos gadījumos, kad nepieciešams ātri atbrīvoties no mašīnas un uzkabes. Skatīt norādījumus zem rubrikas Uz kabes un meža tīrīšanas

# VISPĀRĒJAS DROŠĪBAS INSTRUKCIJAS

zāģa regulēšana. Dažas uzkabes ir aprīkotas ar ātrās atvienošanas sprādzi pie āķa.



Pārbaudiet, vai uzkabes siksna ir pareizi novietota. Kad uzkaube un mašina ir noregulēta, pārbaudiet, vai darbojas uzkabes ātras atvienošanas sprādze.

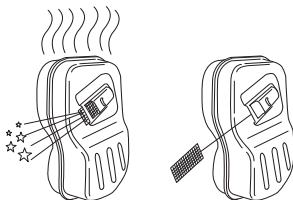
## Trokšņa slāpētājs



Trokšņu slāpētājs ir konstruēts, lai iespējami maksimāli mazinātu troksni un, lai novirzītu motora izplūdes gāzes prom no lietotāja. Ar katalizatoru aprīkots klusinātājs ir paredzēts arī izplūdes gāzēs esošo kaitīgo vielu samazināšanai.



Valstīs ar siltu un sausu klimatu ugunsgrēku risks ir pašsaprotams. Tāpēc daži trokšņu slāpētāji ir aprīkoti ar tā saucamo dzirksteļu uztveršanas režģi. Pārliedzinieties, vai jūsu mašīnas trokšņu slāpētājam ir šāds režģis.



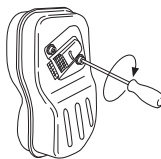
Trokšņu slāpētāja ekspluatācijā ļoti svarīgi ir sekot kontroles, apkopes un servisa instrukcijām. Skatīt norādījumus zem rubrikas Mašīnas drošības aprīkojuma kontrole, apkope un serviss.

Nekad nelietojiet mašīnu ar bojātu trokšņu slāpētāju.



Regulāri pārbaudiet, vai trokšņu slāpētājs ir stingri piestiprināts mašīnai.

Ja jūsu mašīnas trokšņu slāpētājam ir dzirksteļu aizrūšanas režģis, tas ir regulāri jātīra. Piesērējies režģis izraisa motora pārkaršanu un var radīt nopietnus motora bojājumus.



**BRĪDINĀJUMS!** Trokšņu slāpētājs ar katalizatoru ļoti sakarst darba laikā, kā arī kādu laiku pēc apstāšanās. Tas attiecas arī uz darbību tukšgaitā. Pieskaršanās tam var izraisīt ādas apdegumus. Ievērojiet ugunsdrošību!



**BRĪDINĀJUMS!** Trokšņu slāpētājs satur kancerogēnas vielas. Ja trokšņu slāpētājs ir bojāts, izvairieties no tieša kontakta ar šīm vielām.



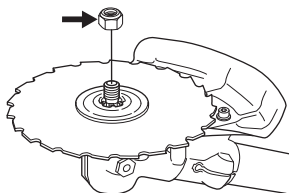
**BRĪDINĀJUMS!** Ievērojiet, ka:

Motora izplūdes gāzes ir karstas un var saturēt dzirksteles, kas var izraisīt ugunsgrēku. Nekad nedarbiniet mašīnu telpās vai viegli uzliesmojošu materiālu tuvumā.

## Kontruzgrieznis



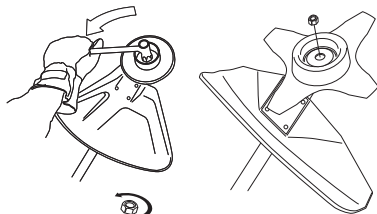
Dažu griešanas aprīkojuma veidu pievienošanai tiek izmantots kontruzgrieznis.



Montējot, piegrieziet uzgriezni pretēji griešanas aprīkojuma rotācijas virzienam. Demontējot, atgrieziet uzgriezni griešanas aprīkojuma rotācijas virzienā. (IEVĒROT! Uzgriežņa vītne ir pa kreisi.) Piegriežot un atsvabinot zāģasmens uzgriezni, pastāv iespēja ievainot rokas ar zāģasmens zobiem. Vienmēr turiet rokas tā, ka tās sargā asmens aizsargs. Vienmēr izmantojiet

# VISPĀRĒJAS DROŠĪBAS INSTRUKCIJAS

atslēgu ar garu kātu. Attēlā ir redzams, kur jātur uzgriežņu atslēga, atgriežot un piegriežot uzgriezni.

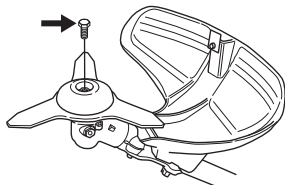


Kontruzgriežņa neilona daļa nedrīkst būt tik nodilusi, ka to var pagriezt ar roku. Neilona daļai jāiztur vismaz 1,5 Nm. Uzgriežnis jānomaina, kad tas ir lietots apmēram 10 reizes.

## Fiksējošais uzgriežnis



Lodišu gultņu atbalsta blodiņas fiksācijas skrūve ir stingri jāpiegriež.



## Griešanas aprikojums

Šajā nodaļā tiek apskatīta griešanas aprikojuma pareiza ekspluatācija un apkope un korekta izvēle:

- Samazina mašīnas rāvienu tendenci.
- Maksimāla griešanas efektivitāti.
- Pagarina griešanas aprikojuma mūžu.

### SVARĪGI!

Griešanas aprikojumu lietot tikai komplektā ar mūsu ieteiktu aizsargaprikojumu! Skatiet nodaļu Tehniskie dati.

Lai pareizi uzlītu trimerauklu un izvēlētos pareizu tās diametru, sekojiet griešanas aprikojumam pievienotajiem norādījumiem.

Asmeņu zobiem ir jābūt pareizi un labi uzasinātiem! Sekojiet mūsu ieteikumiem. Izlasiet arī norādījumus uz asmeņu iepakojuma.

Izlociet asmeni pareizi! Sekojiet mūsu instrukcijām un lietojiet ieteikto lēklau.



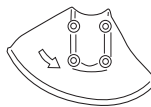
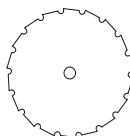
**BRĪDINĀJUMS!** Vienmēr apturiet motoru, pirms sākat rīkoties ar kādu griešanas aprikojumu. Tas var turpināt griezties arī pēc tam, kad drosele ir atlaista. Pārliecinieties, ka griešanas aprikojums ir pilnīgi apstājies un pirms darba ar griešanas aprikojuma atvienojiet kabeli no aizzedzes sveces.



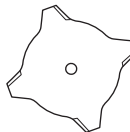
**BRĪDINĀJUMS!** Nepareiza griešanas aprikojuma izvēle, kā arī nepareizi uzasināts asmens palielina atsitiena risku.

## Griešanas aprikojums

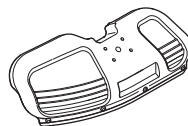
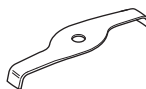
Zāgasmens ir paredzēts koksnes veida vegetācijas zāģēšanai.



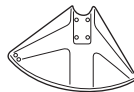
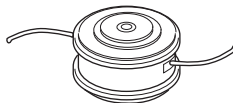
Zāles asmens un zāles nazis ir paredzēti rupjas zāles plaušanai.



Smalcinātāja asmeņi ir paredzēti rupjas zāles un krūmu griešanai.



Trimera galva paredzēta zāles apgriešanai.



## Pamatnoteikumi



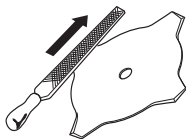
Griešanas aprikojumu lietot tikai komplektā ar mūsu ieteiktu aizsargaprikojumu! Skatiet nodaļu Tehniskie dati.



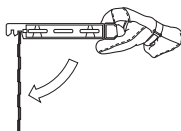
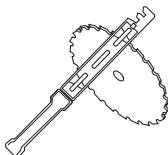
Asmeņu griešanas šķautnēm ir jābūt labi un pareizi uzasinātām! Ievērojiet mūsu instrukcijas un izmantojiet

# VISPĀRĒJAS DROŠĪBAS INSTRUKCIJAS

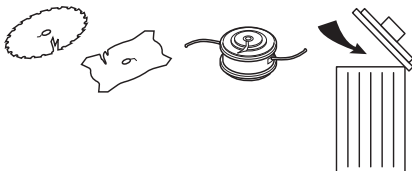
ieteiktos vilēšanas šablonus. Nepareizi uzasināts vai nodilis asmens palielina nelaimes gadījumu iespēju.



Pareizi uzasiniet zāģasmeni! Sekojiet mūsu instrukcijām un lietojiet ieteiktos asināšanas instrumentus. Nepareizi uzasināts asmens palielina nobloķēšanās un atslīdiena risku kā arī asmens bojājumus.



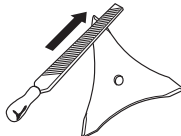
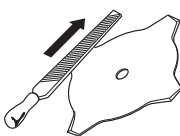
Pārbaudiet, vai griešanas aprikojums nav bojāts vai ieplaisājis. Bojāts griešanas aprikojums vienmēr ir jānomaina.



## Zāģes naža un zāģes asmeņa asināšana



- Par pareizu asināšanu lasiet uz griešanas aprikojuma iepakojuma. Asmens un nazis tiek asināts ar parasto plakano vili.
- Visas šķautnes vilējiet vienādi, lai asmens rotējot saglabātu līdzsvaru.



**BRĪDINĀJUMS!** Nekad nestrādājiet ar asmeni, kas ir saliekts, greizs, iesprēgājis, salauzts vai kā citādi bojāts. Nekad nemēģiniet iztaisnot greizu asmeni, lai to atkal lietotu. Izmantojiet tikai paredzētā tipa oriģinālos asmeņus.

## Zāģasmeņa asināšana

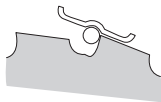


- Par pareizu asināšanu lasiet uz griešanas aprikojuma iepakojuma.

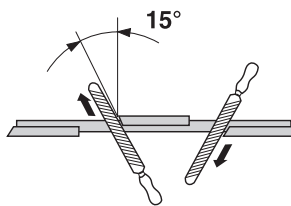
Pareizi asināts asmens ir priekšnoteikums efektīvam darbam un novērš nevajadzīgu asmens un krūmgrieža nodilšanu.



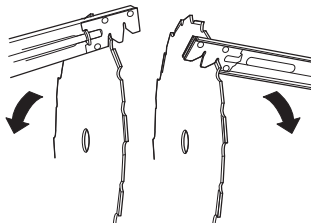
- Pārliecinieties, ka asmens atrodas uz laba atbalsta, kad vilējat. Lietojiet 5,5 mm apaļo vili ar viles rokturi.



- Asināšanas lenķis ir 15°. Katru otro zobu asina pa labi un katru otro pa kreisi. Ja asmenim ir izsisti daudz robu ar akmeņiem, izņēmuma gadījumos ir vajadzīgs zobu augšpusi novilēt ar plakano vili. Tādā gadījumā to izdariet pirms zobu asināšanas ar apaļo vili. Visu zobu augšpusi jānovilē vienmērīgi.



Noregulējiet izlocījumu. Tam jābūt 1 mm.



# VISPĀRĒJAS DROŠĪBAS INSTRUKCIJAS

## Trimeru galviņa

### SVARĪGI!

Vienmēr pārļiecinieties, vai trimera aukla uz spoles ir uzlīmē stingri un vienmērīgi, pretējā gadījumā mašīnai var rasties jūsu veselībai bīstamas vibrācijas.

- Lietojiet tikai ieteikto trimera galvu un auklu. Tās ir ražotāja pārbaudītas kā piemērotas noteiktai motora jaudai. Tas ir sevišķi svarīgi, ja lietojat pilnīgi automātisku trimera galvu. Lietojiet tikai mūsu ieteikto griešanas aprīkojumu. Skatiet nodaļu Tehniskie dati.



- Pamatā mazākai mašīnai nepieciešamas mazas trimera galvas un otrādi. Tas ir tādēļ, ka, griežot zāli ar auklu, motors met auklu rādiusā ap trimera galvu un arī pārvar griežamās zāles pretestību.
- Auklas garums arī ir svarīgs. Garāka aukla pieprasa lielāku motora jaudu nekā īsa, tāda paša diametra aukla.
- Pārļiecinieties, ka uz trimera aizsargapbrīkojuma piestiprinātais nazis nav bojāts. To lieto, lai auklu nogrieztu pareizā garumā.
- Lai pagarinātu auklas darba mūžu, to var dažas dienas pamērcēt ūdenī. Tas padarīs auklu sīkstāku un tā ilgāk kalpos.

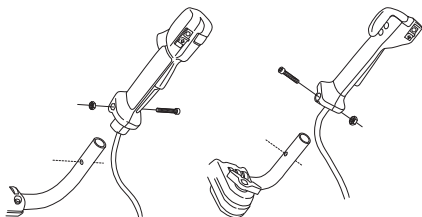
# MONTĀŽA

## Stūres un akseleratora roktura montāža

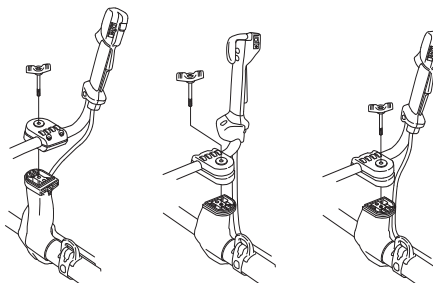


**UZMANĪBU!** Dažiem modeļiem ir jau fabrikā piemontēts akseleratora/gāzes rokturis.

- Izskrūvējiet skrūvi, kas atrodas droseles roktura aizmugurē.
- Ievadiet droseles rokturi stūres labajā pusē (skatīt attēlā).



- Pielaikojiet piestiprināšanas skrūves caurumu rokturī ar caurumu stūrē.
- Atkal ielieciet skrūvi roktura aizmugures daļā.
- Izskrūvējiet skrūvi cauri rokturim un stūrei. Piegrieziet to.
- Atskrūvējiet fiksatoru no stūres stiprinājuma.
- Novietojiet stūri kā parādīts attēlā. Piestipriniet stiprinājuma detaļas un viegli pievelciet fiksatoru.



545 RX, 545 RXT    545 FX, 545 FXT    345 FR

- Uzvelciet uz kabīni un iekārtiet mašīnu āķi. Noregulējiet tā, ka mašīna atrodas ērtā darba pozīcijā, kad tā ir iekārtā uz kabīni.

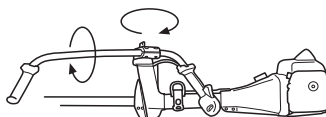


- Piegrieziet fiksatoru.

## Transportēšanas stāvoklis, stūre



- Stūri var vienkārši pagriezt gar takelāžas stieni vieglākai transportēšanai un uzglabāšanai.
- Atskrūvējiet fiksatoru. Stūri pagrieziet pulksteņa rādītāja kustības virzienā, lai droseles rokturis atrastos pret motoru.
- Tad nolokiet stūri gar takelāžas stieni. Piegrieziet fiksatoru.



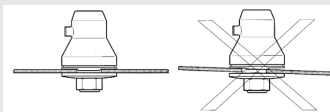
- Griešanas aprīkojumam piemontējiet transportēšanas aizsargu.

## Griešanas aprīkojuma montāža



### BRĪDINĀJUMS!

Uzstādot griešanas aprīkojumu ir ļoti būtiski, lai atbalsta segmenta/fiksācijas paplākšņa vadības detaļa ievietotos tieši griešanas aprīkojuma centra caurumā. Nepareizi piestiprināts griešanas aprīkojums var izraisīt nopietnas un dzīvībai bīstamas traumas.



**BRĪDINĀJUMS!** Nekādā gadījumā nedrīkst izmantot griešanas aprīkojumu, ja nav uzstādīts atzīts aizsargaprīkojums. Skatīt nodaļu Tehniskie dati. Ja aizsargaprīkojums tiek uzstādīts nepareizi vai tas ir bojāts, tas var izraisīt nopietnas traumas.

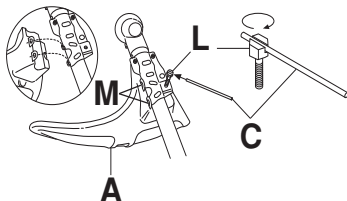
**SVARĪGI!!** Lai strādātu ar zāģasmeni vai zāles asmeni, mašīnai jābūt aprīkotoi ar atbilstošu stūri, asmens aizsargu un uz kabīni.

# MONTĀŽA

## Asmens aizsarga/kombinētā aizsarga, zāles asmens un lodīšu gultņu atbalsta blodiņas montāža.

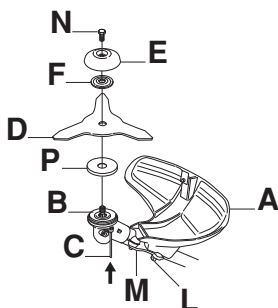


- Trimerā aizsarga/kombinēto aizsargu (A) uzāķējiēt uz turētāja (M) abiem āķiem. Aplieciet aizsargu ap takelāžas stieni un piegrieziet ar skrūvi (L) takelāžas stieņa otrā pusē. Izmantojiet šķelttapu (C). Ielieciet šķelttapu skrūves galviņā un piegrieziet. Skatīt attēlu.



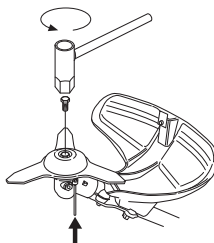
**UZMANĪBU!** Vienmēr lietojiet specifiskam griešanas aprīkojumam speciāli rekomendētu aizsargapriekojumu. Skatiet nodaļu Tehniskie dati.

- Piemontējiet cilindru (B) pie transmisijas izejošās ass.
- Nocentrējiet galviņu (P) uz satvērējas asmens vadītāju.
- Grieziet ap izejošo asi līdz viens no atbalsta segmenta caurumiem sakrīt ar attiecīgo caurumu karteri.
- Ielieciet fiksācijas tapu (C) caurumā, lai noslēgtu asi.
- Novietojiet asmeni (D) uz atbalsta segmentu (B).
- Uzmaniet, lai asmens centrējas, ievirzot to pret atbalsta segmenta vadītāju.
- Piestipriniet fiksācijas paplāksni (F) pie izejošās ass, lai tas nedaudz atdurās pret asmeni.



- Uzgrieziet atbalsta blodiņu (E) uz izjošās ass vītņēm (IEVĒROT! kreisā vītne). Piegrieziet ar momentu 35–50 Nm (3,5–5,0 kpm). Izmantojiet instrumentu komplekta uzmavas atslēgu. Ievērojiet, ka fiksācijas tapai (C) ir joprojām jāatrodas karterī, lai tā fiksētu atbalsta

segmentu. Turiet uzmavas atslēgu maksimāli tuvu asmens/kombinētam aizsargam.



**BRĪDINĀJUMS!** Cieši piegrieziet fiksācijas skrūvi (N) atbalsta blodiņas centra caurumā. Piegrieziet ar momentu 35–50 Nm (3,5–5,0 kpm). **IEVĒROJĒT!** Kreisā vītne. Ja atbalsta blodiņu nepiestiprina ar fiksācijas skrūvi, pastāv risks, ka tā var nokrist. Tas nozīmē, ka arī asmens var nokrist, kas var izraisīt nopietnas personas traumas, vai pat nāvi gan vadītājam, gan citiem.

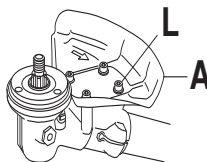
## Asmens aizsarga un zāģasmens montāža



**UZMANĪBU!** Vienmēr lietojiet specifiskam griešanas aprīkojumam speciāli rekomendētu aizsargapriekojumu. Skatiet nodaļu Tehniskie dati.

### 545 FX, 545 FXT

- Asmens aizsargu (A) piestiprina ar 4 skrūvēm (L) kā redzams attēlā.

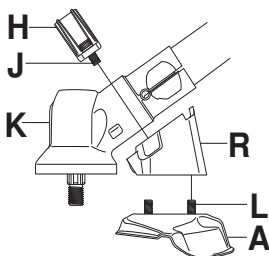


### 345 FR, 545 RX, 545 RXT

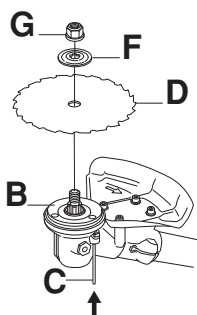
- Piemontējiet turētāju (R) un pārsegu (J) ar 2 skrūvēm (H) pie kartera.

## MONTĀŽA

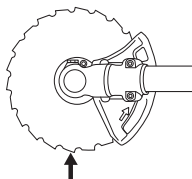
- Pēc tam piestipriniet asmens aizsargu (A) ar 4 skrūvēm (L) pie turētāja (N).



- Uzlieciet atbalsta segmentu (B) uz izejošās ass.
- Grieziet asmens asi, kamēr viens no atbalsta segmenta caurumiem sakrīt ar attiecīgu caurumu karterī.
- Ielieciet fiksācijas tapu (C) caurumā, lai noslēgtu asi.
- Uzlieciet asmeni (D) un fiksācijas paplāksni (F) uz izejošās ass.

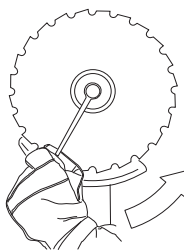


- Piemontējiet uzgriezni (G). Piegrieziet uzgriezni ar 35–50 Nm (3,5–5,0 kpm). Lietojiet uzgriežņu atslēgu no darbarīku komplekta. Satveriet atslēgas rokturi iespējami tuvu asmens aizsargam. Uzgriezni piegriez, atslēgu griežot pretēji rotācijas virzienam (UZMANĪBU! kreisā vītne).



Piegriežot un atsvabinot zāgasmens uzgriezni, pastāv iespēja ievainot rokas ar zāgasmens zobiem. Vienmēr turiet rokas tā, ka tās sargā asmens aizsargs. Vienmēr izmantojiet atslēgu ar

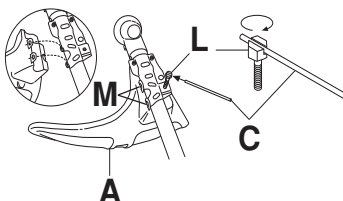
garu kātu. Attēlā ir redzams, kur jātur uzgriežņu atslēga, atgriežot un piegriežot uzgriezni.



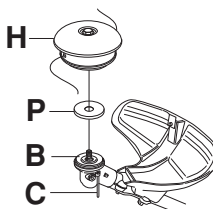
## Trimera aizsarga un trimera galviņas montāža Trimmy SII



- Piemontējiet darbam ar trimera galvu paredzētu trimera aizsargapriekojumu (A). Trimera aizsargu/kombinēto aizsargu (A) uzāķējiet uz turētāja (M) abiem āķiem. Aplieciet aizsargu ap takelāžas stieni un piegriežiet ar skrūvi (L) takelāžas stieņa otrā pusē. Izmantojiet šķelttapu (C). Ielieciet šķelttapu skrūves galviņā un piegriežiet. Skatīt attēlu.



- Uzlieciet atbalsta segmentu (B) uz izejošās ass.

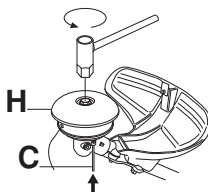


- Nocentrējiet galviņu (P) uz satvērējas asmens vadītāju.
- Grieziet asmens asi, kamēr viens no atbalsta segmenta caurumiem sakrīt ar attiecīgu caurumu karterī.
- Ielieciet fiksācijas tapu (C) caurumā, lai noslēgtu asi.



# MONTĀŽA

- Uzskrūvējiet trimera galvu (H) pretēji tās griešanās virzienam.

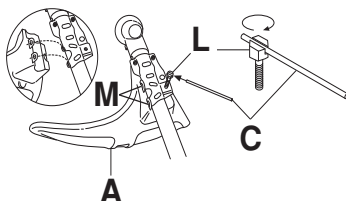


- Piegriežiet trimera galviņu ar spriedzes momentu 35–50 Nm (3,5–5 kpm).
- Demontāža notiek apgrieztā secībā.

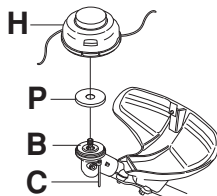
## Pārējā aizsargaprīkojuma un griešanas aprīkojuma montāža



- Piemontējiet trimera aizsargu/kombiaizsargu (A), kas paredzēts darbam ar trimera galvu/plastmasas nažiem. Trimera aizsargu/kombinēto aizsargu (A) uzāķējiet uz turētāja (M) abiem āķiem. Aplieciet aizsargu ap takelāžas stieni un piegriežiet ar skrūvi (L) takelāžas stieņa otrā pusē. Izmantojiet šķelttapu (C). Ielieciet šķelttapu skrūves galviņā un piegriežiet. Skatīt attēlu.



- Uzlieciet atbalsta segmentu (B) uz izejošās ass.



- Nocentrējiet galviņu (P) uz satvērējas asmens vadītāju.
- Grieziet asmens asi, kamēr viens no atbalsta segmenta caurumiem sakrīt ar attiecīgu caurumu karterī.
- Ielieciet fiksācijas tapu (C) caurumā, lai noslēgtu asi.
- Uzskrūvējiet trimera galvu/plastmasas nažus (H) pretēji tās griešanās virzienam.
- Demontāža notiek apgrieztā secībā.

## Uzkabes un krūmgrieža noregulēšana



**BRĪDINĀJUMS!** Strādājot ar krūmgriezi, vienmēr turiet to iekārtu uzkabē. Ja to nedarīsiet, jūs nespēsiet droši vadīt krūmgriezi un jūs varat ievainot sevi vai citus. Nekad nelietojiet uzkabī ar bojātu ātras atvienošanas sprādzi.

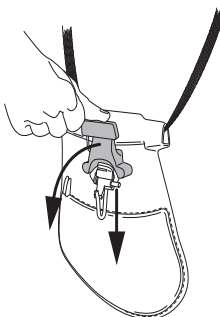
## Balance X



(345 FR, 545 RX)

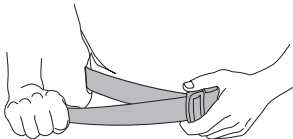
## Drošības atvienošanas sprādze

Lai atbrīvotu mašīnu no uzkabes siksnām, atvāziet sarkano fiksatoru.

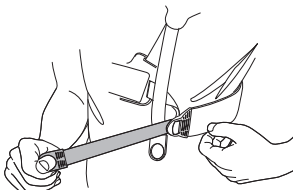


## Uzkabes siksnu regulēšana

- 1 Savelciet gurnu siksnu, lai tā stabili piegul.

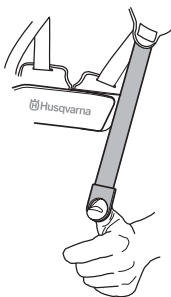


- 2 Savelciet siksnu, kas apjož krūšu kurvī zem kreisās rokas, lai tā viegli piegul ķermenim.

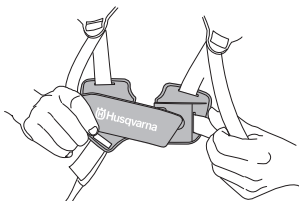


# MONTĀŽA

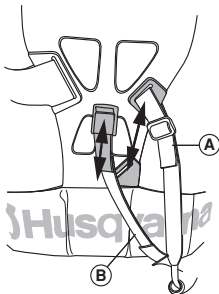
3. Pieregulējiet plecu siksnu, lai tā nodrošina vienmērīgu smaguma slodzi uz pleciem. Lai noslogotu siksnu, pavelciet uzkares āķi uz leju.



4. Pieregulējiet uzkares āķa augstumu kā aprakstīts standartā uzkabes siksnu instrukcijā. (Meža tīrīšana)



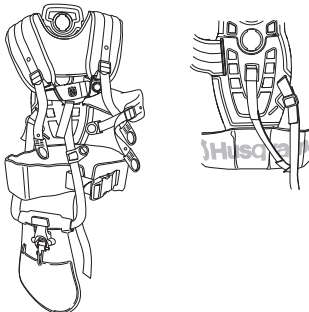
5. Ja vēlaties pazemināt uzkares āķi, piemēram, zāles plaušanai, uzkares āķa sikсна (A) ir jāpārvieto uz zemāko stiprinājuma vietu muguras platē.
6. Lai slodzi no plecu siksnām pārvietotu uz gurnu siksnu, var stingrāk savilkst elastīgo siksnu (B).



## Balance XT

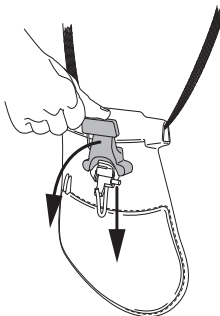


(545FX, 545FXT, 545RXT)



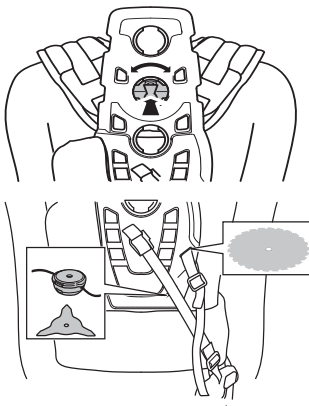
## Drošības atvienošanas sprādze

Lai atbrīvotu mašīnu no uzkabes siksnām, atvāziet sarkano fiksatoru.



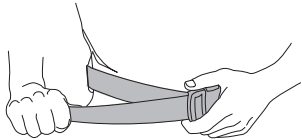
## Uzkabes siksnu regulēšana

1. Noregulējiet stiprinājumu (drošības jostu) atbilstoši personas augstumam. Pārleciet plecu siksnas fiksētājierīci atbilstošā aizmugurējās plāksnes caurumā, piespiežot atspērveida fiksatoru un pagriežot plecu siksnas fiksētājierīci.

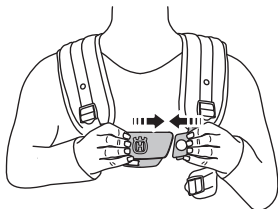


# MONTĀŽA

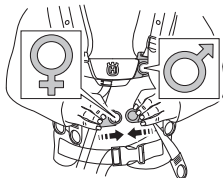
- 2 Savelciet gurnu siksnu, lai tā stabili piegul.



- 3 Gurnu jostai vajadzētu atrasties aptuveni vienā līnijā ar gūžas kaulu.  
4 Saspieties krūšu plāksni kopā.



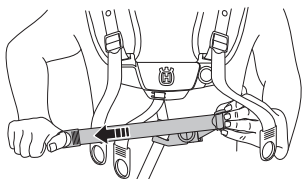
- 5 Pievienojiet sānu siksnu krūšu plāksnei.



- 6 Lai mazinātu spiedienu ribu daļā, ir iespējams savienot sānu siksnu ar gurnu polsteri. (Piemērots sievietēm).  
7 Pieregulējiet plecu siksnu, lai tā nodrošina vienmērīgu smaguma slodzi uz pleciem. Lai noslogotu siksnu, pavelciet uzkares āķi uz leju.



- 8 Noregulējiet sānu siksnu tā, lai tā aptvertu ribu daļu, līdz krūšu plāksne nonāk krūšu vidus daļā.



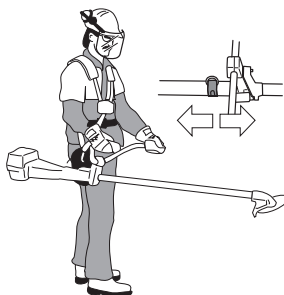
Noregulējiet pacelšanas āķa augstumu saskaņā ar instrukcijām. (Veicot meža tīrīšanas, izciršanas darbus, piestiprinājumam ir jākarājas aptuveni 10 cm zem gūžas kaula.)

- 9 Ja vēlaties pazemināt uzkares āķi, piemēram, zāles plaušanai, uzkares āķa siksnu (A) ir jāpārvieto uz zemāko stiprinājuma vietu muguras platē. Priekšējo siksnu, kas ir pievienota krūšu plāksnei, var regulēt, ja tas ir nepieciešams.  
10 Lai slodzi no plecu siksnām pārvietotu uz gurnu siksnu, var stingrāk savilkt elastīgo siksnu (B).

## Pareiza nobalansēšana

### 1 Meža tīrīšana

Mašīna tiek balansēta, pārvietojot uzkares cilpu uz priekšu un atpakaļ. Dažiem modeļiem uzkares cilpa ir fiksēta, taču tādos gadījumos tai ir vairāki caurumi priekš uzkares āķa. Mašīnai ir pareizs līdzsvars, kad tā brīvi karājas taisnā leņķī uzkares āķī. Tādā veidā samazina risks, ka, atlaižot stūri, jūs iezāgēsiet akmeņos.



### 2 Zāles plaušana

Nobalansējiet asmeni ērtā griešanas augstumā, resp., tuvu zemei.



# DEGVIELAS LIETOŠANA

## Drošība darbā ar egvielu

Nekad nedarbiniet mašīnu:

- 1 Ja uz tā ir uzlijuši degviela. Saslaukiet izlijušo un ļaujiet degvielas atlikumiem izgarot.
- 2 Ja jūs esat aplējuši sevi vai savas drēbes ar degvielu, pārģērbieties. Normāzgājiet tās ķermeņa daļas, kas bija kontaktā ar degvielu. Izmantojiet ziepes un ūdeni.
- 3 Ja mašīnai pamanat degvielas sūci. Regulāri pārbaudiet, vai degvielas tvertnes vākā un degvielas vados nav sūces.

## Transports un uzglabāšana

- Uzglabājiet un pārvadājiet mašīnu un degvielu tā, ka nekāda noplūde vai garaiņi nevar nonākt kontaktā ar dzirkstelēm vai atklātu liesmu, piemēram, no elektriskām mašīnām, elektriskiem motoriem, elektrokontaktiem/strāvas slēdžiem vai apkures katliem.
- Vienmēr glabājiet un pārvadājiet degvielu tikai speciāli šiem nolūkiem atzītās tvertnēs.
- Pirms noliekat mašīnu glabāties uz ilgāku laiku, izteciniet visu degvielu. Noslaidrojiet tuvākajā DUS, kur ir atļautas vietas pārpalikušas degvielas izgāšanai.
- Raugiet, lai pirms novietošanas ilgstošā uzglabāšanā mašīna ir labi notīrīta un tai ir veikts pilnīgs serviss.
- Kad pārvadājat vai uzglabājat mašīnu, vienmēr uzlieciet griešanas aprikojuma transportēšanas aizsargu.
- Aparātu var droši pārvadāt transportēšanas laikā.



**BRĪDINĀJUMS!** Esiet ļoti uzmanīgs, apejoties ar degvielu. Atcerieties, ka pastāv aizdegšanās, eksplozijas un garaiņu ieelpošanas risks.

## Degviela

**UZMANĪBU!** Iekārta ir aprīkota ar divtaktu dzinēju un tā ir jādarbina ar benzīnu un divtaktu dzinējiem piemērotas eļļas maisījumu. Ļoti svarīgi ir noteikt precīzu eļļas daudzumu, lai iegūtu pareizu maisījumu. Maisot nelielu degvielas daudzumu, pat nelielas neprecizitātes var būtiski ietekmēt maisījuma sastāvdaļu attiecības.



**BRĪDINĀJUMS!** Degviela un degvielas tvaiki ir ļoti ugunsbīstami un var izraisīt nopietnas traumas gan ieelpojot, gan nokļūstot uz ādas. Tāpēc esiet ļoti uzmanīgs, rīkojoties ar degvielu un darbā ar degvielu nodrošiniet labu ventilāciju.

## Benzīns



**UZMANĪBU!** Degvielai vienmēr izmantojiet kvalitatīvu benzīnu ar oktānskaitli ne mazāku par 90 (RON), kas sajaukts ar eļļu. Ja jūsu mašīna ir aprīkota ar katalizatoru (skatīt rubriku "Tehniskie dati"), vienmēr ir jālieto kvalitatīvs bezsvina benzīna maisījums ar eļļu. Benzīns ar svīnu bojā katalizatoru.

Ja ir pieejams videi saudzīgais, tā saucamais alkilāta benzīns, jālieto tieši tas.



- Ieteicamais zemākais oktāna skaitlis ir 90 (RON). Ja izmantojat benzīnu ar zemāku oktāna skaitli par 90, motors var sākt detonēt. Tas palielina motora temperatūru, kas, savukārt, var izraisīt smagas motora avārijas.
- Ja jūs nepārtraukti strādājat ar augstiem apgriezieniem, ir ieteicams lietot degvielu ar augstāku oktānskaitli.

## Divtaktu eļļa

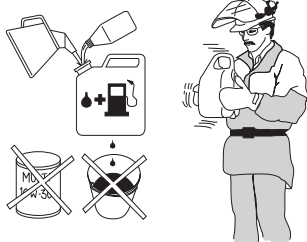
- Lai iegūtu vislabāko rezultātu un spējas, izmantojiet HUSQVARNA divtaktu motoreļļu, kas ir speciāli radīta mūsu divtaktu motoriem ar gaisa dzesēšanas sistēmas.
- Nekad neizmantojiet divtaktu eļļu, kas paredzēta ūdens dzesēšanas sistēmas motoriem, tā saucamo outboardoil (sauc par TCW).
- Nelietojiet eļļu, kas paredzēta četrakturu motoriem.
- Zema eļļas kvalitāte vai pārāk treknas eļļas/degvielas maisījums vai sabojāt katalizatoru un samazināt tā darba mūžu.
- Maisījuma proporcijas  
1:50 (2%) ar HUSQVARNA divtaktu eļļu.  
1:33 (3%) ar citām eļļām, kas izstrādātas ar gaisu dzesējamiem divtaktu motoriem, klasificētiem priekš JASO FB/ISO EGB.

Benzīns, litros	Divtaktu eļļa, litros	
	<b>2% (1:50)</b>	<b>3% (1:33)</b>
<b>5</b>	0,10	0,15
<b>10</b>	0,20	0,30
<b>15</b>	0,30	0,45
<b>20</b>	0,40	0,60

# DEGVIELAS LIETOŠANA

## Degvielas sajaukšana

- Maisiet benzīnu un eļļu tirā traukā, kas ir paredzēts degvielām.
- Ielejiet pusi vajadzīgā benzīna daudzuma. Tad pielejiet visu daudzumu eļļas. Samaisiet (sakratiet) degvielas maisījumu. Tad pielejiet atlikušo benzīnu.
- Pirms iepildīšanas mašīnas tvertnē pamatīgi samaisiet (sakratiet) degvielas maisījumu.



- Degvielas daudzumu sagatavojiet ne vairāk kā viena mēneša lietošanai.
- Ja mašīna netiek lietota ilgāku laiku, iztukšojiet un iztīriet degvielas tvertni.



**BRĪDINĀJUMS!** Katalizatora trokšņu slāpētājs ir ļoti karsts gan darbības laikā, gan arī pēc izslēgšanas. Tas attiecas arī uz darbību tukšgaitā. Esiet uzmanīgs un sevišķi ievērojiet ugunsdrošību, kad darbojaties tuvu viegli uzliesmojošām vielām un/vai gāzēm.

## Degvielas uzpildīšana



**BRĪDINĀJUMS!** Sekojošie uzmanības pasākumi mazinās aizdegšanās risku:

Sajauciet un iepildiet degvielu ārpus telpām, nedariet to dzirksteļu vai liesmu tuvumā.

Nesmēķējiet un neturiet siltus priekšmetus degvielas tuvumā.

Vienmēr izslēdziet motoru, pirms degvielas uzpildīšanas.

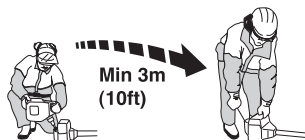
Pirms degvielas uzpildīšanas izslēdziet motoru un ļaujiet tam dažas minūtes atdzist.

Atveriet degvielas tvertnes vāku lēnām, lai iespējamais spiediens tiek samazināts lēnām.

Pēc degvielas uzpildīšanas rūpīgi noslēdziet degvielas tvertnes vāku.

Pirms iedarbināšanas vienmēr pārvietojiet mašīnu projām no degvielas uzpildīšanas vietas un avota.

- Lietojiet degvielas tvertni ar aizsargapriekojumu pret pārplūšanu.
- Ja uz tā ir uzlijusi degviela. Saslaukiet izlijušo un ļaujiet degvielas atlikumiem izgarot.
- Notīriet ap degvielas tvertnes vāku. Netīrumi, kas nonāk tvertnē var izraisīt traucējumus darbā.
- Pārliecinieties, ka degviela ir labi samaisīta, sakratot degvielas trauku pirms uzpildīšanas.

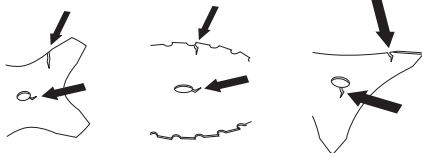


# IEDARBINĀŠANA UN APSTĀDINĀŠANA

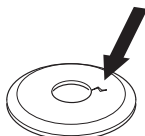
## Pārbaude pirms iedarbināšanas



- Pārbaudiet, vai asmens zobos vai pie asmens centra nav plaisu. Parasti plaisas veidojas, ja vilējot zobos tiek ievilēti asi stūriši vai arī ja asmens zobi nav pietiekami asi. Asmens ar ieplaisājumiem ir jāizmet metāla atkritumos.



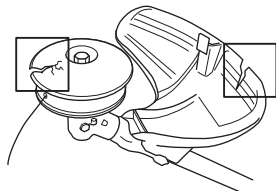
- Pārbaudiet fiksācijas paplāksni, vai tajā nav radušās plaisas no pārāk stingras skrūves pievilkšanas vai nolietošanās. Fiksācijas paplāksni ar plaisājumiem izmetiet metāla atkritumos.



- Pārbaudiet, lai kontruzgrieznis nav valīgs. Pievilkšanas momentam ir jābūt vismaz 1,5 Nm. Kontruzgriežņa griezes momentam ir jābūt 35–50 Nm.



- Pārbaudiet, vai asmens aizsargapriekojums nav bojāts un ir bez ieplaisājumiem. Asmens aizsargapriekojumu, kas bijis pakļauts sitieniem vai ieplaisājumiem, nomainiet.
- Pārbaudiet trimergalviņu un trimera aizsargapriekojumu, vai tie nav bojāti un ar ieplaisājumiem. Trimeru galviņu vai trimera aizsargapriekojumu, kas bijuši pakļauti sitieniem vai ieplaisājumiem, nomainiet.



- Nekad nelietojiet mašīnu bez aizsargapriekojuma vai ar defektīvu aizsargapriekojumu.
- Pirms mašīnas iedarbināšanas visiem vākiem ir jābūt pareizi piemontētiem un bez defektiem.

## Iedarbināšana un apstādināšana



**BRĪDINĀJUMS!** Pirms mašīnas iedarbināšanas ir pilnīgi jāpiestiprina sajūga vāks ar takelāžas stieni, citādi sajūgs var atdalīties un izraisīt ievainojumus.

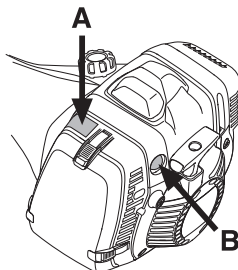
Pirms iedarbināšanas vienmēr pārvietojiet mašīnu projām no degvielas uzpildīšanas vietas un avota. Novietojiet mašīnu uz cietas virsmas. Pārliecinieties, lai griešanas aprikojums nebūtu saskarē kādu priekšmetu.

Pārliecinieties, lai darba vidē neatrastos nepiederoši, citādi pastāv nopietnu traumu risks. Drošības attālums ir 15 metri.

### Ja motors ir auksts

**Gaisa vārsts:** Iestādiet gaisa (A) vārstu "choke" pozīcijā.

**Degvielas sūknis:** Piespiediet degvielas sūkņa gumijas (B) sūknīti vairākas reizes līdz sūknītis ir piepildīts ar degvielu. Sūknītim nav jābūt pilnīgi pilnam ar benzīnu.



### Ja motors ir silts

Lietojiet to pašu procedūru kā ar aukstu motoru, tikai neiestādiet droseljvārstu choke pozīcijā.

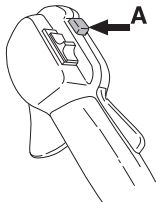
**Startera droslele:** (545 FX, 545 FXT)

Droseljvārstu iestāda iedarbināšanas stāvoklī, virzot to uz choke pozīciju un tad atpakaļ uz iezes pozīciju.

# IEDARBINĀŠANA UN APSTĀDINĀŠANA

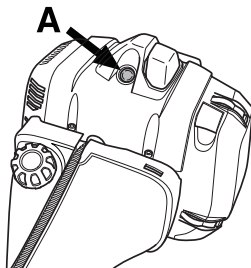
## Startera drosele: (345 FR, 545 RX, 545 RXT)

Iedarbināšanas pozīcijas stāvoklis tiek sasniegts vispirms iespiežot droseles blokatoru un droseļi un tad iespiežot startera pogu (A). Pēc tam atlaidiet vajā droseles blokatoru un droseļi un pēc tam arī startera pogu. Iedarbināšanas funkcija tagad ir aktivizēta. Lai pārietu uz motora darbu brīvgaite, iespiediet droseles blokatoru un droseļi.



## Dekompresora vārsts

Ja mašina ir aprīkota ar dekompresijas ventili (A): Nospiediet dekompresijas ventili, lai mazinātu spiedienu cilindrā un atvieglotu mašīnas iedarbināšanu. Dekompresijas ventili lietojiet vienmēr, iedarbinot. Kad mašina iedarbojas, dekompresijas ventils automātiski atgriežas izejas pozīcijā.



## Iedarbināšana



**BRĪDINĀJUMS!** Gadījumos, kad motoru iedarbina ar droseļvārstu choke vai iedarbināšanas pozīcijā, griešanas aprikojums sāks rotēt uzreiz.

Pieturiet ar kreiso roku mašīnas korpusu stingri pie zemes (IEVĒROT! Ne ar kāju palīdzību!). Satveriet startera rokturi ar labo roku un lēnām izvelciet startera auklu, kamēr jūtat pretestību (startera sākeri), un tad raujiet auklu strauji un spēcīgi. **Nekad nesatiniet startera auklu ap roku.**

Kad motora aizdedze iedarbojas, nekavējoties atvelciet atpakaļ droseļvārstu un atkārtojiet auklas rāvienu, līdz motors sāk darboties. Kad motors iedarbojas, ātri padodiet lielāku akselerāciju un droseles starta akselerators automātiski izslēgsies.

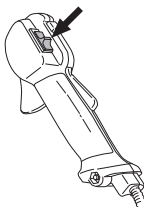
**UZMANĪBU!** Startera auklu neizvelciet pilnīgi līdz galam un arī nelaidiet to vajā no pilnīgi izvilkta stāvokļa. Tā var sabojāt mašīnu.



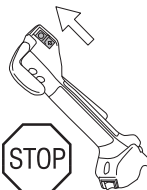
## Apstādīnāšana

### 345 FR, 545 RX, 545 RXT

Moturu aptur, izslēdzot aizdedzi.



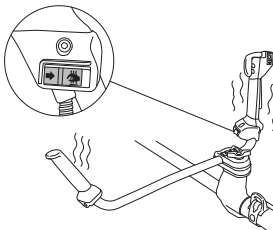
### 545 FX, 545 FXT



## Apsildāmie rokturi

### (545 FXT)

Modeļi ir aprīkoti ar siltuma elementu rokturos, kura slēdzis atrodas pie akseleratora roktura. Siltuma elementi atrodas gan labajā, gan kreisajā rokturī un automātiski uztur apmēram 70° temperatūru.



## Vispārējās darba instrukcijas

### SVARĪGI!

Šajā nodaļā tiek apskatīti elementārie drošības noteikumi darbam ar krūmgriezi un trimeri.

Ja nonākat situācijā, kur jums nav skaidrs, kā rīkoties turpmāk, prasiet speciālista padomu. Sazinieties ar jūsu dīleri vai servisa darbnīcu.

Izvairieties no tādas lietošanas, kurai jūs neuzskatāt sevi par pietiekoši kvalificētu.

Pirms lietošanas jums ir jāizprot atšķirības starp meža tīrīšanu, zāles plaušanu un zāles apgriešanu.

## Drošības pamatnoteikumi

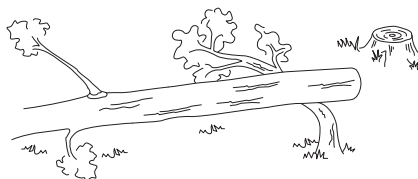


- 1 Uzmaniet apkārtni:
  - Lai pārliecinātos, ka tuvumā nav cilvēku, dzīvnieku, vai priekšmetu, kas var ietekmēt jūsu kontroli pār mašīnu.
  - Lai nodrošinātu, ka ne cilvēki, ne dzīvnieki vai cits nenonāk kontaktā ar griešanas aprikojumu vai atsevišķiem priekšmetiem, ko izmet griešanas aprikojums.
- **UZMANĪBU!** Nekad nelietojiet mašīnu, ja nav iespējams pasaukt palīdzību nelaiemes gadījumā.
- 2 Pārbaudiet darba zonu. Novāciet visus citus priekšmetus, piemēram, akmeņus, stikla lauskas, naglas, metāla paliekas, strikus un citus, kas var gadīties ceļā vai iesprūst griešanas ierīcē.
- 3 Nelietojiet zāģi sliktos laika apstākļos. Piemēram biežā miglā, stiprā lietus gāzē, stiprā vējā, lielā aukstumā utt. Darbs sliktos laika apstākļos ir nogurdinošs un saistīts ar bīstamiem riskiem, kā slidenu zemi, neprognozējamu koku griešanas virzienu, utt.
- 4 Raugiet, lai jūs varat droši pārvietoties un stāvēt. Apskatieties, vai jums apkārt nav kādi šķēršļi, kas var traucēt pēkšņu nepieciešamību pārvietoties (saknes, akmeņi, zari, bedres, utt.). Esiet sevišķi uzmanīgs, strādājot uz slīpas virsmas.



- 5 Esiet sevišķi uzmanīgs, zāģējot nospriegotus kokus. Nospriegots koks var atlekt atpakaļ savā sākotnējā stāvoklī gan priems, gan pēc tā pārzāģēšanas. Ja jūs pats stāvat

nepareizi vai, ja zāģējot nepareizā vietā, koks var trāpīt jums vai mašīnai tā, ka jūs zaudējat kontroli. Abi gadījumi var izraisīt nopietnus ievainojumus.



- 6 Stāviet stabilā līdzsvarā un uz droša pamata kājām. Strādājiet stabilā stāvoklī. Vienmēr strādājiet uz stabila pamata un ievērojiet līdzsvaru.
- 7 Mašīnu vienmēr turiet ar abām rokām. Turiet mašīnu sava ķermeņa labajā sānu pusē. Raugiet, lai ķermeņa daļas neatrastos karstu virsmu tuvumā. Visām ķermeņa daļām ir jābūt drošā attālumā no griešanas ierīces.



- 8 Turiet griešanas ierīci zem vidukļa līnijas.
- 9 Izslēdziet motoru, pirms pārvietojaties. Ja pārvietojaties lielākā attālumā, kā arī transportēšanas gadījumos, lietojiet trimera transportēšanas aizsargaprikojumu.
- 10 Nekad nelieciet mašīnu zemē ar ieslēgtu motoru, ja jūs nevarat to paturēt savā redzes lokā.

## Krūmu griešanas un meža tīrīšanas ābece

- Vienmēr lietojiet pareizu aprikojumu.
- Aprikojumam vienmēr ir jābūt labi noregulētam.
- Vadieties pēc drošības instrukcijām.
- Labi organizējiet darbu.
- Asmenim saskaroties ar objektu ir jāgriežas ar maksimālo jaudu.
- Vienmēr lietojiet asu asmeni.
- Izvairieties no akmeņiem.
- Vadiet koku krišanas virzienu (izmantojiet vēju).



# DARBA TEHNIKA



**BRĪDINĀJUMS!** Ne lietotājs, ne kāds cits nedrīkst novākt nogrieztu materiālu motora un griešanas aprikojuma darbības laikā, jo tas var izraisīt nopietnas traumas.

Apstādiniet motoru un griešanas aprikojumu pirms jūs ņemiet materiālu, kas aptinies ap asi, jo pretējā gadījumā var rasties nopietnas traumas. Darba laikā un īsu brīdi pēc darba reduktors var būt karsts. Pastāv apdegumu risks kontakta ar to gadījumā.



**BRĪDINĀJUMS!** Uzmanieties no izsviestiem priekšmetiem. Vienmēr lietojiet apstiprinātus acu aizsargus. Nekad nepārliecieties zem griešanas aprikojuma aizsarga. Akmeņi, netirumi utt, var tikt izsviesti un trāpīt acis un izraisīt akumu vai citas nopietnas traumas.

Nepiederošus turiet pa gabalu. Bērni, dzīvnieki un palīgi nedrīkst atrasties tuvāk darba vietai par 15 metriem. Ja kāds tuvojas, nekavējoties apstādiniet mašīnu. Nekad neizdarīet pagrieziena ar mašīnu, pirms neesat paskatīties atpakaļ, ka drošības zonā neviens neatrodas.



**BRĪDINĀJUMS!** Dažreiz starp aizsargaprikojumu un griešanas aprikojumu ieķeras zāle, zari vai koka gabali. Lai veiktu tīrīšanu, vienmēr apstādiniet motoru.

## Darba metodes

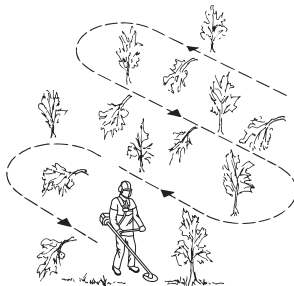


**BRĪDINĀJUMS!** Ar zāla vai zāles asmeni aprikojam mašīnām, var notikt spēcīgs sviediens uz sāniem, ja asmens nonāk kontaktā ar fiksētiem objektiem. To sauc par atsitienu. Asmens atsitiens var būt pietiekami spēcīgs, lai liktu mašīnai un/ vai operatoram spēji pagriezties jebkurā virzienā un, iespējams, zaudēt kontroli pār mašīnu. Asmens atsitiens var notikt bez brīdinājuma, ja mašīna aizķeras, iesprūst vai sapinas. Asmens atsitiens visdrīzāk var atgadīties vietās, kur ir slikti pārrēdzams zāžējais vai plaujamais materiāls.

Izvairieties griezt ar asmens daļu, kas atrodas starp pulksten 12 un 3 uz asmens. Sakarā ar asmens griešanās ātrumu, šis asmens daļas lietošana var izraisīt rāvienus, brīdī, kad asmens pieskaras resnākiem stumbriem.

- Pirms sāciet darbu ar krūmgriezi, apskatiet tīrāmo platību, apvidus stāvokli, slīpumu, akmeņu un bedru atrašanās vietas, utt.

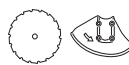
- Pēc tam sāciet no tā gala, kas liekas vieglākais, un izžāgējiet labu sākuma laukumu tīrīšanas darbiem.
- Strādājiet sistēmātiski uz priekšu un atpakaļ šķērsām pāri un katrā reizē ņemiet darba platumu apm. 4-5 m. Tādējādi tiek izmantots pilns mašīnas darbības rādiuss abos virzienos un lietotājam rodas viegla un dažāda darba telpa.



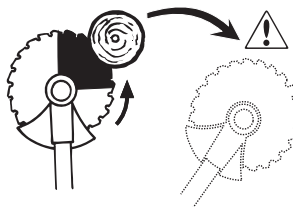
- Izcirtuma joslai jābūt apmēram 75 m garai. Parceliet degvielas iepildes punktu līdz ar darba vietas maiņu.
- Uz slīpas virsmas, izcirtumam jāiet perpendikulāri pret slīpumu. Ir vieglāk strādāt gar slīpu virsmu nekā pret kalna vai no kalna uz leju.
- Izcirtuma joslā jābūt tā, lai izvairītos no grāvjiem un citiem šķēršļiem. Piemērojiet arī izcirtuma ceļu vēja apstākļiem, lai nogrieztie stumbri krīt izcirtumā, nevis neizcirstā daļā.



## Meža tīrīšana ar zāgāsmeni

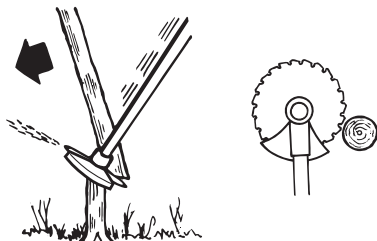


- Rāvienu risks ir lielāks, ja griežat biežākus stumbus. Tādēļ izvairieties lietot to asmens daļu, kas atrodas starp pulksten 12 un 3.

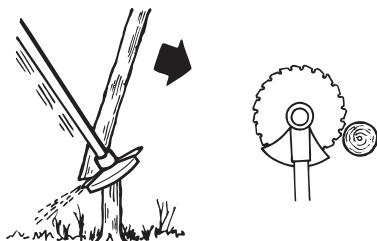


## DARBA TEHNIKA

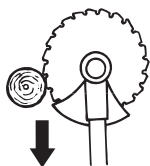
- Lai gāztu pa kreisi, koka stumbra lejasgals ir jāzāgē pa labi. Sasveriet asmeni un virziet to ar noteiktu kustību pa labi un diagonāli uz leju. Vienlaikus spiediet asmens aizsargu pret stumbru. Zāģējiet ar asmens daļu starp pulksten 3 un 5. Zāģējiet ar pilnu jaudu.



- Lai gāztu pa labi, koka stumbra lejasgals ir jāzāgē pa kreisi. Sasveriet asmeni un virziet to ar noteiktu vērzienu pa labi un diagonāli uz augšu. Zāģējiet ar asmens daļu starp pulksten 3 un 5 tā, ka asmens griešanās nes stumbra apakšējo daļu pa kreisi.

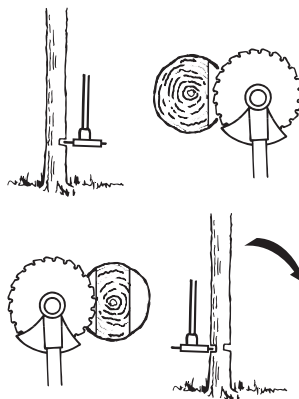


- Lai koku gāztu uz priekšu, stumbra lejas gals ir jāvelk atpakaļ. Velciet asmeni atpakaļ ar strauju, noteiktu kustību.



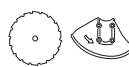
- Biezus stumbrus jāzāgē no abām pusēm. Izdomājiet, kurā virzienā gāzīsiet stumbru. Vispirms, iezāģējiet pusē, uz kuru gāzīsiet. Tad zāģējiet no otras puses, lai stumbru nogāztu. Lietojiet spiedienu atkarībā no stumbra lieluma

un koka cietuma pakāpes. Sīkākkiem stumbriem vajadzīgs lielāks spiediens, lieliem stumbriem – mazāks.

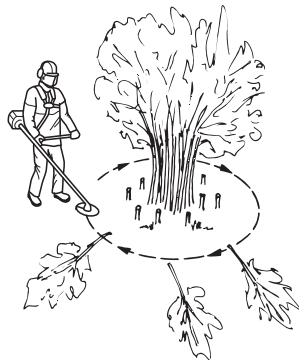


- Ja krūmu stumbri ir cieši kopā, cirsma joslu piemērojiet šim apstāklim.
- Ja asmens ieķeras stumbūrā, nevelciet to nekad ārā ar spēku. Tā var bojāt asmeni, transmisiju, takelāžas stieni vai stūri. Atlaidiet rokturus, satveriet takelāžas stieni ar abām rokām un lēnām atbrīvojiet mašīnu.

### Krūmu griešana ar zāģasmeni



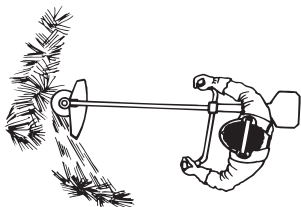
- Tievus stumbrus un dzinumus noplauj. Strādājiet šupojot mašīnu no sāna uz sānu.
- Centieties noplaut vairākus stumbrus ar vienu vērzienu.
- Apgrīžot lapu krūmus, vispirms izgrieziet zaros apkārt krūmam. Sāciet, apzāģējot augstākos zaros krūmāja ārpusē, lai tie nenoblokētu asmeni. Pēc tam nozāģējiet celmus līdz vēlamajam augstumam. Pēc tam pacentieties tikt ar asmeni līdz krūmāja centram un zāģēt no turienes. Ja ir grūtības piekļūt, apgrieziet garākos zarus, un ļaujiet tiem nogāzties. Tas samazinās iespēja iekļēt asmeni.



## Zāles plaušana ar zāles asmeni



- Zāles asmeņus un zāles nažus nedrīkst izmantot koka struktūras stumbru griešanai.
- Visa veida garas vai rupjas zāles griešanai ir jāizmanto zāles asmens.
- Zāle jāplauj ar svārstām līdzīgu sānisku kustību, no labās puses uz kreiso zāle tiks nogriezta, un no kreisās uz labo, atgriežoties sākuma stāvoklī. Sekojiet, lai asmens strādā kreiso malu (starp plkst. 8 un 12).



- Ja plaujot, asmeni sagāž nedaudz pa kreisi, zāle sagulsies vāļā, kas atvieglos tās savākšanu, piemēram, ar grābekli.
- Centieties strādāt ritmiski. Stāviet stabili ar izplestām kājām. Pēc atgriešanās sākuma stāvoklī pavirzieties nedaudz uz priekšu un atkal ieņemiet stabili stāvokli.
- Ļaujiet, lai atbalsta blodiņa viegli atspiežas pie zemes. Tas ir, lai pasargātu asmeni no saskares ar zemi.
- Lai materiāls neaptītos ap asmeni, ievērojiet šos norādījumus:

1Vienmēr darbiniet motoru ar pilnu gāzi.

2Atpakalejošās kustības laikā izvairieties no nogrieztā materiāla.

- Pirms savākt nogrieztu materiālu, apstādiniet motoru, atbrīvojiet agregātu no uzkabes un novietojiet mašīnu uz zemes.

## Zāles apgriešana ar trimera galviņu



### Apgriešana

- Turiet trimera galvu mazliet virs zemes, savērtu nedaudz lenķi. Auklas gals ir tas, kas griež. Lai aukla strādā pati. Nespiediet to nekad ar varu griežamajā materiālā.



- Aukla nogriež nepāraugušu zāli un nezāles, kas aug cieši pie sienām, sētām, kokiem un dobēm, bet tā arī var ievainot koku un krūmu mizu un iebojāt sētas stabus.
- Lai samazinātu augu ievainošanas risku, sāisiniet auklu par 10–12 cm un samaziniet motora ātrumu.

## Augsnes noskrāpēšana

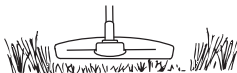
- Augsnes noskrāpēšanas metode palīdz notīrīt no augsnes visu nevēlamo veģētāciju. Turiet trimmera galvu mazliet virs zemes un sasveriet to. Ļaujiet auklas galam sisties pie zemes ap kokiem, stabiem, dārza statujām, utt. **IEVEROT!** Šī metode paātrina auklas nodilšanu.



- Aukla nodilst ātrāk un tā biežāk jāpaveļ uz priekšu, ja ir strādāts pie akmeņiem, kļeģiem, betona virsmām, metāla sētām nekā, ja strādāts vietās, kur aukla atsitās pret kokiem vai koka sētām.
- Kad jūs apgriežat zāli vai skrāpējat veģētāciju, lai pagarinātu auklas darba mūžu un mazinātu trimera galvas nodilšanu, nestrādājiet ar pilnu jaudu.

### Plaušana

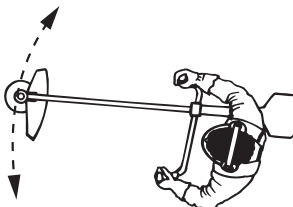
- Trimeris ir piemērots plaušanai vietās, kas nav pieejamas ar parasto zālāja plaušmašīnu. Turiet auklu paralēli zemei. Nespiediet trimera galvu pie zemes, jo tas var sabojāt gan zālāju, gan pašu darba rīku.



- Neļaujiet trimergalvai nepārtraukti pieskarties zemei normālas plaušanas gaitā. Pastāvīga pieskaršanās zemei var izraisīt bojājumus un sekmēt trimera galvas nodilšanu.

### Aizvākšana

- Rotējošās auklas ventilatora efekts var tik izmantots vienkārši un ātrai nogrieztās zāles aizsūcīšanai. Turiet auklu paralēli un virs virsmas, kuru vēlaties notīrīt un virziet trimeri uz priekšu un atpakaļ.



- Plaujot un aizvācot noplauto zāli, lai panāktu labākos rezultātus, lietojiet pilnu droseles jaudu.

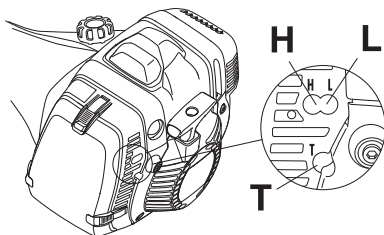
## Karburators

Jūsu Husqvarna izstrādājums konstruēts un veidots, pamatojoties uz specifikācijām, lai samazinātu kaitīgo gāzu izplūdi. Kad izlietotas 8 līdz 10 tvertnes degvielas, var uzskatīt, ka motors ir iebraukts. Lai pārliedzinātos, ka tas darbojas nevainojami un izdala iespējami maz kaitīgo izplūdes gāzu arī pēc iebraukšanas laika, palūdziet, lai firmas veikala vai servisa darbnīcas pārstāvis (kura rīcībā ir tahometrs) noregulē jūsu karburatoru.

## Darbība



- Karburators regulē motora ātrumu ar droses palīdzību. Gaiss un degviela samaisās karburatorā. Gaisa/degvielas maisījumu var noregulēt. Lai mašina darbotos ar maksimālu efektivitāti, maisījuma regulēšanai ir jābūt pareizai. Noregulēšanas laikā griešanas ierīcei ir jārotē. Lietojiet individuālo drošības aprīkojumu. Skatīt norādījumus zem rubrikas Individuālais drošības aprīkojums.
- Karburatora noregulēšana nozīmē, ka motoru piemēro vietējiem apstākļiem, piem., klimatam, augstumam, benzīna un divtakts eļļas tipam.
- Karburatoram ir trīs regulēšanas iespējas:  
L = Zema ātruma skrūve.  
H = Liela ātruma skrūve  
T = Tukšgaitas regulēšanas skrūve



- Degvielas daudzumu gaisa plūsmā, kuru pievada atverot droseli, noregulē ar L un H skrūvēm. Ja tās griež pulkstenrādītāju virzienā, tad gaisa/degvielas proporcija kļūst plānāka (mazāk degvielas), un ja tās griež pretēji pulkstenrādītāja virzienā, maisījums kļūst bagātāks (vairāk degvielas). Plānāks maisījums nodrošina lielāku apgriezienu skaitu, bagātāks mazāku.
- T skrūve regulē tukšgaitas ātrumu. Ja T skrūvi griež pulkstenrādītāju virzienā, tas paaugstina tukšgaitu; pretēji pulkstenrādītāja virzienā to palēnina.

## Pamatnoregulēšana

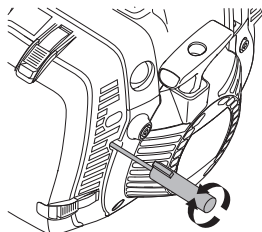
- Karburators ir iestādīts pamatnoregulējumā, kad topārbauda fabrikā. Pamatnoregulējums ir treknāks nekā optimālais noregulējums, kas jāsaņem, kamēr mašina darbojas pirmās darba stundas. Pēc tam karburators jāpieregulē. To paveic speciāli izglītots un kompetents speciālists.

**UZMANĪBU!** Gadījumā, ja griešanas piederumi brīvā gaitā rotē, nepieciešams T skrūvi pagriezt pretēji pulksteņa rādītāja virzienam, līdz griešanas aprīkojums apstājas.

## Brīvgaitas apgriezienu skaita regulēšana

Pirms tiek uzsākti jebkādi pieregulēšanas darbi, jāpārbauda gaisa filtra tīrība un jāpārliedzinās, vai gaisa filtra vāciņš ir savā vietā.

Pieregulējiet brīvgaitas apgriezienu skaitu ar brīvgaitas skrūves T palīdzību, ja pārregulēšana ir nepieciešama. Vispirms griezt T skrūvi pulksteņa rādītāju kustības virzienā, līdz griešanas aprīkojums sāk rotēt. Pēc tam pagriezt skrūvi pretēji pulksteņa rādītāju kustības virzienam, līdz griešanas aprīkojuma rotācija izbeidzas. Ideāls brīvgaitas apgriezienu skaits ir sasniegts tikai tad, ja motors vienmērīgi darbojas visos stāvokļos. Jābūt diezgan lielai regulēšanas atstarpei, līdz griešanas aprīkojums sāk rotēt.



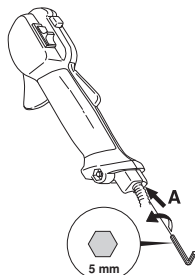
Ieteicams brīvgaitas apgriezienu skaits: Skatīt nodaļu Tehniskie dati.



**BRĪDINĀJUMS!** Ja brīvgaitas apgriezienu skaitu nav iespējams noregulēt tā, ka griešanas aprīkojums nerotē, nepieciešams griezties pie jūsu dīlera/servisa darbnīcā. Nekad neizmantojiet mašīnu pirms tā nav precīzi pieregulēta vai salabota.

## Starta akseleratora apgriezienu skaita regulēšana (345 FR, 545 RX, 545 RXT)

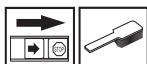
Lai nodrošinātu pareizu starta akseleratora apgriezienu skaitu, pie akseleratora roktura aizmugures, pie kabeliem daļas atrodas regulēšanas skrūve. Ar šo skrūvi (sešu šķautrņu 5 mm, kas paredzēta stienātslēgai) starta akseleratora apgriezienu skaitu var paaugstināt vai pazemināt.



### Dariet sekojoši:

- 1 Padarbiniet mašīnu brīvgaitā.
- 2 Nospiediet starta akseleratora blokatoru saskaņā ar instrukciju zem rubrikas Iedarbināšana un apstādināšana.
- 3 Ja starta akseleratora apgriezienu skaits ir par zemu (zem 4000 apgr./minūtē), regulēšanas skrūve A ir jāgriež pulksteņa rādītāja virzienā līdz sāk rotēt griešanas aprikojums. Pēc tam pagrieziet A pulksteņa rādītāja virzienā vēl par 1/2 apgriezienu.
- 4 Ja starta drosesles apgriezienu skaits ir pārāk liels (virs 6500 apgr./min), regulēšanas skrūve A ir jāgriež pretēji pulksteņrādītāja virzienam, līdz griešanas aprikojums apstājas. Pēc tam pagrieziet skrūvi A par 1/2 apgriezienu pulksteņrādītāja virzienā.

## Trokšņa slāpētājs



**UZMANĪBU!** Daži trokšņu slāpētāji ir aprīkoti ar katalizatoru. Lai pārliecinātos vai jūsu mašīnai ir iebūvēts katalizators, skatiet nodaļu Tehniskie dati.

Trokšņu slāpētājs ir konstruēts, lai mazinātu trokšņu līmeni un lai novirzītu izdedžu gāzes prom no lietotāja. Izdedžu gāzes ir karstas un var saturēt dzirksteles, kas var izraisīt ugunsgrēku, ja tās skar sausu, viegli degošu vielu.

Daži trokšņu slāpētāji ir aprīkoti ar speciālu dzirksteļu uztveršanas režģi. Ja jūsu mašīna ir aprīkota ar šāda veida slāpētāju, ieteicams tīrīt režģi vismaz vienu reizi nedēļā. To dara ar metāla birsti.

Trokšņu slāpētājiem bez katalizatora dzirksteļu uztveršanas režģis ir jātīra vai jāmaina reizi nedēļā. Trokšņu slāpētājiem ar katalizatoru režģis ir jāpārbauda un, ja nepieciešams, jātīra reizi mēnesī. **Ja režģis ir bojāts, tas jānomaina.**

Ja režģis bieži ir aizsērējis, tas liecina, ka katalizatora funkcijas ir pazeminātas. Sazinieties ar jūsu dīleri, lai to pārbaudītu.

Piesērējis režģis pārkarsē mašīnu, kā rezultātā rodas cilindra un virzuļa bojājumi.



**UZMANĪBU!** Nekad nelietojiet mašīnu ar sliktas kvalitātes trokšņu slāpētāju.



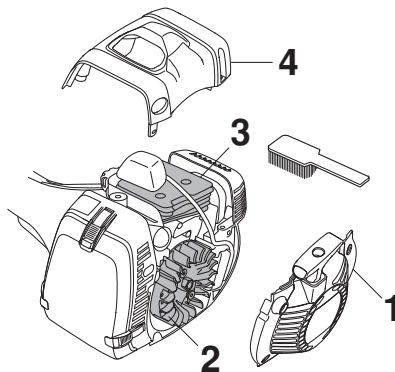
**BRĪDINĀJUMS!** Trokšņu slāpētājs ar katalizatoru ļoti sakarst darba laikā, kā arī kādu laiku pēc apstāšanās. Tas attiecas arī uz darbību tukšgaitā. Pieskaršanās tam var izraisīt ādas apdegumus. Ievērojiet ugunsdrošību!

## Dzesēšanas sistēma



Lai saglabātu pareizu ekspluatācijas temperatūru, mašīna ir aprīkota dzesēšanas sistēmu.

Dzesēšana sistēma sastāv no:



- 1 Gaisa iesūkšanas sprauslas starteri.
- 2 Ventilatora spārniņiem uz spararata.
- 3 Dzesināšanas spārniņiem uz cilindra.
- 4 Cilindra pārsega (piegādā vēsu gaisu cilindram).

Tīriet dzesināšanas sistēmu ar birsti reizi nedēļā vai biežāk smagākos darba apstākļos. Netīra vai piesērējusi dzesināšanas sistēma izraisa mašīnas pārkaršanu, kas, savukārt, bojā virzuli un cilindru.

## Gaisa filtrs



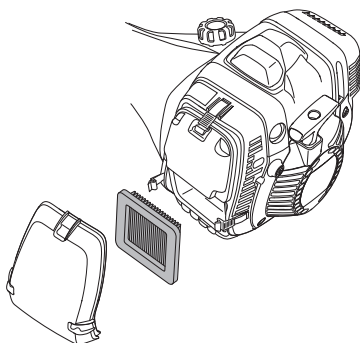
Gaisa filtrs regulāri jāattīra no putekļiem un netīrumiem, lai novērstu:

- Kaburatora sabojāšanos
- Iedarbināšanas grūtības
- Jaudas samazināšanos
- Motora detaļu nevajadzīgu nodilšanu
- Nenormāli lielu degvielas patēriņu.

Tīriet filtru pēc 25 darba stundām vai biežāk, ja darbs notiek sevišķi putekļainā vidē.

## Gaisa filtra tīrīšana

Demontējiet gaisa filtra vāku un izņemiet filtru. Izīriet ar saspiestu gaisu.

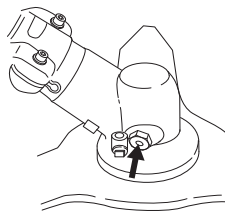


## Reduktors



Reduktors jau rūpnīcā ir piepildīts ar atbilstošo smērvielas daudzumu. Pirms uzsākt mašīnas lietošanu, pārliecinieties, vai reduktors līdz 3/4 ir piepildīts ar smērvielu. Izmantojiet īpašo HUSQVARNA speciālo smērvielu.

Parasti reduktora smērviela nav jāmaina, izņemot gadījumus, ja reduktors jālabo.



## Dzenošs



Stradājot ar pilnu slodzi, dzenošā ass ir jāieziež katru trešo mēnesi. Ja esat nedrošs, jautājiet dīleriem.

## Aizdedzes svece



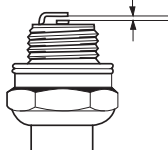
Aizdedzes sveces stāvkli ietekmē sekojošais:

- Nepareiza karburatora noregulēšana.
- Nepareizs degvielas maisījums (pārāk daudz vai nepareizas markas eļļa).
- Netīrs gaisa filtrs.

Šie faktori izraisa nogulsņumus uz elektrodiem, kas var radīt darbības traucējumus un iedarbināšanas grūtības.

Ja mašīnai ir zema jauda, ja to grūti iedarbināt, vai tas darbojas slikti tukšgaitā, vispirms pārbaudiet aizdedzes sveci. Ja svece ir netīra, notīriet to un pārbaudiet vai atstarpe starp elektrodiem ir 0,5 mm. Svece ir jānomaina, ja tā ir lietota vairāk nekā mēnesi, vai arī, ja nepieciešams, ātrāk.

0,5 mm



**UZMANĪBU!** Vienmēr lietojiet ieteikto sveces tipu! Nepareiza svece var nopietni bojāt virzuli/cilindru. Pārbaudiet, vai aizdedzes svecei ir tā saucamais radio traucējumu novērsējs.

## Lietošana ziemā

Izmantojot mašīnu aukstumā un sniega apstākļos, var rasties ekspluatācijas traucējumi, kuru iemesls ir:

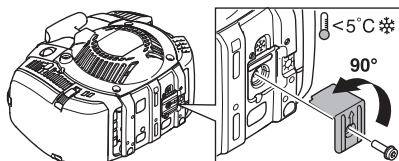
- Pārāk zema motora temperatūra.
- Gaisa filtra un karburatora apledošana.

Tādēļ jāievēro sekojoši nosacījumi:

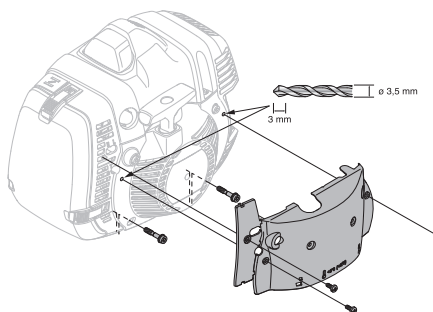
- Daļēji samaziniet startera gaisa padevi, tādējādi ceļot motora temperatūru.
- Uzsildiet karboratorā ieplūstošo gaisu, izmantojot siltumu no slāpētāja.

## Kad temperatūra 5°C vai zemāka

- Uzstādiet dzesējošā gaisa caurulvadu tā, lai bultiņa būtu vērsta pret simbolu, kurā attēlota sniegpārsls.



- Karstais gaiss karburatorā tiek pievadīts no slāpētāja.
- Sniegainā laikā pārklājiet starteri ar pārsegu.



**SVARĪGI!** Pie temperatūras virs 5°C ierīce JĀUZSTĀDA atpakaļ standarta režīmā. Pretējā gadījumā pastāv pārkaršanas risks, kā rezultātā var rasties nopietni motora bojājumi.

**SVARĪGI!** Jebkura apkope, izņemot to, kas aprakstīta šajā pamācībā, veicama tikai specializētā darbnīcā vai veikalā.

## Apkopes grafiks

Zemāk ir redzams mašīnas apkopes pasākumu saraksts. Lielākā daļa no produktiem ir aprakstīti nodaļā Apkope. Lietotājs drīkst veikt tikai tādus apkopes un servisa darbus, kas aprakstīti šajā lietošanas pamācībā. Plašāka mēroga iejaukšanās ir pieļaujama specializētā darbnīcā.

Apkope	Ikdienas apkope	Nedēļas apkope	Ikmēneša apkope
Notīriet mašīnas virsmu.	X		
Pārbaudiet, vai uzkabes siksnas nav bojātas.	X		
Pārbaudiet, vai droši darbojas akseleratora blokators un akselerators.	X		
Pārbaudiet, vai rokturis un stūre ir kārtībā un cieši piestiprināti.	X		
Pārbaudiet, vai stopslēdzis darbojas.	X		
Pārbaudiet, vai griešanas aprikojums tukšgaitā nerotē.	X		
Iztīriet gaisa filtru. Ja nepieciešams, nomainiet.	X		
Pārbaudiet, vai aizsargapriekojums ir nebojāts un nav ieplaisājis. Nomainiet aizsargapriekojumu, ja tas ir cietis triecienus vai ir ieplaisājis.	X		
Pārbaudiet, vai asmens ir nocentrēts, ir labi ass, un nav ieplisījis. Nenocentrēts asmens var radīt vibrācijas, kas var radīt mašīnai bojājumus.	X		
Pārbaudiet, vai trimera galva nav bojāta un nav ieplisusi. Nomainiet trimera galvu, ja nepieciešams.	X		
Pārbaudiet vai griešanas aprikojuma fiksējošais uzgrieznis ir pareizi pievilkts.	X		
Izmantojot lodīšu gultņu atbalsta blodiņu, pārbaudiet fiksācijas skrūves piegriešanu.	X		
Pārbaudiet, vai asmens transporta aizsargs nav bojāts un, ka tas ir stingri uzliekams.	X		
Pārbaudiet, vai skrūves un uzgriežņi ir piegriezti.	X		
Pārbaudiet, vai nav manāma degvielas noplūde no motora, tvertnes vai degvielas vadiem.	X		
Pārbaudiet starteri un tā auklu.		X	
Pārbaudiet, vai vibrāciju slāpēšanas iekārtas nav bojātas.		X	
Notīriet aizdedzes sveces ārpusi. Izņemiet sveci un pārbaudiet svečvada uzgaļa elektrodu atstarpī. Noregulējiet atstarpī līdz 0,5 mm vai nomainiet aizdedzes sveci. Pārbaudiet, lai aizdedzes svecei būtu tā saucamais radio traucējumu novērsejs.		X	
Iztīriet mašīnas dzesēšanas sistēmu.		X	
Iztīriet vai nomainiet trokšņu slāpētāja dzirksteļu uztveršanas režģi (tikai trokšņu slāpētājiem bez katalizatora).		X	
Notīriet karburatoru no ārpusē un tā apkaimi.		X	
Pārbaudiet, vai 3/4 reduktora ir piepildīts ar smērvielu. Ja nepieciešams, piepildiet ar speciālo smērvielu.		X	
Pārbaudiet, vai siksnas drošības atvienotājmešanās nav bojāts un darbojas.			X
Pārbaudiet vai degvielas filtrs nav piesārņots un vai degvielas vadā nav ieplaisājumu vai citu defektu. Ja nepieciešams, nomainiet.			X
Pārbaudiet visus kabelus un savienojumus.			X
Pārbaudiet sajūgu, sajūga atspere un sajūga cilindra nodiluma līmeni. Ja nepieciešams nomainiet tos specializētā darbnīcā.			X
Nomainiet aizdedzes sveci. Pārbaudiet, lai aizdedzes svecei būtu tā saucamais radio traucējumu novērsejs.			X
Pārbaudiet un iztīriet trokšņu slāpētāja dzirksteļu uztveršanas režģi (trokšņu slāpētājiem ar katalizatoru).			X
Dzenošo asi ieziediet ar speciālo smērvielu.	Katru trešo mēnesi.		
Vibrācijas izolatorus nomainiet katru sezonu un ne retāk kā reizi gadā.			



# TEHNISKIE DATI

## Tehniskie dati

	345 FR	545 RX	545 RXT
<b>Motors</b>			
Cilindra tilpums, cm <sup>3</sup>	45,7	45,7	45,7
Cilindra diametrs, mm	42	42	42
Šļūtenes garums, mm	33	33	33
Brīvģaitas apgriezienu skaits, apgr./min	2700	2700	2700
Ieteicamais maksimālais ātrums, bez slodzes, apgr./min.	12200	12200	12200
Izejošās ass ātrums, apgr./min.	8800	8800	8800
Maks. motora jauda saskaņā ar ISO 8893, kW/ apgr./min. 2,1/9000		2,1/9000	2,1/9000
Trokšņu slāpētājs ar katalizatoru	Nē	Nē	Nē
<b>Aizdedzes sistēma</b>			
Aizdedzes svece	NGK CMR6H	NGK CMR6H	NGK CMR6H
Elektrodu attālums, mm	0,5	0,5	0,5
<b>Degvielas/ eļļošanas sistēma</b>			
Benzīna tvertnes tilpums, litri	0,9	0,9	0,9
<b>Svars</b>			
Svars bez degvielas, griešanas aprikojuma, un aizsarga, kg	8,5	8,7	8,5
<b>Trokšņa emisijas</b>			
(skatīt piezīmi.1)			
Skaņas jaudas līmenis, mērits dB(A)	115	115	115
Skaņas jaudas līmenis, garantēts L <sub>WA</sub> dB(A)	117	117	117
<b>Skaņas līmenis</b>			
(skatīt 2. piezīmi)			
Ekvivalents skaņas spiediena līmenis pie lietotāja auss, mērits atbilstoši standartiem EN ISO 11806 un ISO 22868, dB(A):			
Aprīkots ar trimmera galvu (oriģināls)	100	100	100
Aprīkots ar zāles asmeni (oriģināls)	100	100	100
Aprīkots ar zāģa asmeni (oriģināls)	100	-	-
<b>Vibrācijas līmeņi</b>			
(skatīt 3. piezīmi)			
Ekvivalenti vibrāciju līmeņi (a <sub>hV,eq</sub> ) ar rokturi, ko mēra saskaņā ar EN ISO 11806 un ISO 22867, m/s <sup>2</sup>			
Aprīkots ar trimmera galvu (oriģināls), pa kreisi / pa labi	3,6/3,8	3,2/2,9	3,2/2,9
Aprīkots ar zāles asmeni (oriģināls), pa kreisi / pa labi	3,3/3,0	2,9/2,4	2,9/2,4
Aprīkots ar zāģa asmeni (oriģināls), pa kreisi / pa labi	3,8/3,2	-	-

Piezīme 1: Trokšņa emisija apkārtņē ir mērīta kā trokšņa jauda (L<sub>WA</sub>) saskaņā ar EK direktīvu 2000/14/EK. Aparāta skaņas intensitātes līmenis ir izmērīts ar piestiprinātu oriģinālu griezni, kas veic darbu augstākajā līmenī. Atšķirība starp garantēto un izmērīto skaņas intensitāti ir tāda, ka mērījumu rezultātā garantētajai skaņas intensitātei ir arī izkliede un novirzes starp dažādiem tā paša modeļa aparātiem, kas atbilst Direktīvai 2000/14/EK.

Piezīme Nr. 2: Sniegtajos datos par ekvivalenta trokšņa spiediena līmeni, aparātiem ir tipiska statistiskā 1 dB (A) izkliede (standartnovirze).

Piezīme Nr. 3: Sniegtajos datos par ekvivalentu vibrācijas līmeni ir tipiska 1 m/s<sup>2</sup> statistiskā izkliede (standarta novirze).

# TEHNISKIE DATI

## 545 FX

## 545 FXT

### Motors

Cilindra tilpums, cm <sup>3</sup>	45,7	45,7
Cilindra diametrs, mm	42	42
Šļūtenes garums, mm	33	33
Brīvgaitas apgriezienu skaits, apgr./min	2700	2700
Ieteicamais maksimālais ātrums, bez slodzes, apgr./min.	13000	13000
Izejošās ass ātrums, apgr./min.	10100	10100
Maks. motora jauda saskaņā ar ISO 8893, kW/ apgr./min.	2,2/9000	2,2/9000
Trokšņu slāpētājs ar katalizatoru	Nē	Nē

### Aizdedzes sistēma

Aizdedzes svece	NGK CMR6H	NGK CMR6H
Elektrodu attālums, mm	0,5	0,5

### Degvielas/eļļošanas sistēma

Benzīna tvertnes tilpums, litri	0,9	0,9
---------------------------------	-----	-----

### Svars

Svars bez degvielas, griešanas aprīkojuma, un aizsarga, kg	8,1	8,3
--	-----	-----

### Trokšņa emisijas

(skatīt piezīmi.1)

Skaņas jaudas līmenis, mērits dB(A)	113	113
Skaņas jaudas līmenis, garantēts L <sub>WA</sub> dB(A)	114	114

### Skaņas līmenis

(skatīt 2. piezīmi)

Ekvivalents skaņas spiediena līmenis pie lietotāja auss, mērits atbilstoši standartiem EN ISO 11806 un ISO 22868, dB(A):

Aprīkots ar trimmera galvu (oriģināls)	-	-
Aprīkots ar zāles asmeni (oriģināls)	-	-
Aprīkots ar zāģa asmeni (oriģināls)	99	99

### Vibrācijas līmeņi

(skatīt 3. piezīmi)

Ekvivalenti vibrāciju līmeņi ( $a_{hv,eq}$ ) ar rokturi, ko mēra saskaņā ar EN ISO 11806 un ISO 22867, m/s<sup>2</sup>

Aprīkots ar trimmera galvu (oriģināls), pa kreisi / pa labi	-	-
Aprīkots ar zāles asmeni (oriģināls), pa kreisi / pa labi	-	-
Aprīkots ar zāģa asmeni (oriģināls), pa kreisi / pa labi	2,0/3,2	2,0/3,2

Piezīme 1: Trokšņa emisija apkārtņē ir mērīta kā trokšņa jauda (L<sub>WA</sub>) saskaņā ar EK direktīvu 2000/14/EK. Aparāta skaņas intensitātes līmenis ir izmērīts ar piestiprinātu oriģinālu griezni, kas veic darbu augstākajā līmenī. Atšķirība starp garantēto un izmērīto skaņas intensitāti ir tāda, ka mērījumu rezultātā garantētajai skaņas intensitātei ir arī izkliede un novirzes starp dažādiem tā paša modeļa aparātiem, kas atbilst Direktīvai 2000/14/EK.

Piezīme Nr. 2: Sniegtajos datos par ekvivalenta trokšņa spiediena līmeni, aparātam ir tipiska statistiskā 1 dB (A) izkliede (standartnovirze).

Piezīme Nr. 3: Sniegtajos datos par ekvivalentu vibrācijas līmeni ir tipiska 1 m/s<sup>2</sup> statistiskā izkliede (standarta novirze).

## TEHNISKIE DATI

545 RX, 545 RXT		
Apstiprināti piederumi	Tips	Griešanas aprikojuma aizsargaprikojums, Art. nr.
Asmeņu/nažu centra caurums Ø 25,4 mm	Vītņota asmens ass M12	
Zāles asmens/zāles nazis	Multi 255-3 (Ø 255 3-zobu)	537 28 85-01
	Multi 275-4 (Ø 275 4-zobu)	537 28 85-01
	Multi 300-3 (Ø 300 3-zobu)	537 28 85-01
Zāgasmens	Maxi XS 200-22 (Ø 200 22-zobu)	537 31 09-01
	Scarlet 200-22 (Ø 200 22-zobu)	537 31 09-01
Plastmasas nazis	Tricut Ø 300 mm (Atsevišķiem asmeņiem ir detaļas numurs 531 01 77-15)	537 28 85-01
Trimera galviņa	Trimmy S	503 95 43-01
	Trimmy S II (Ø 2,4 – 3,3 mm vads)	503 95 43-01
	Auto 55 (Ø 2,7 – 3,3 mm vads)	503 95 43-01
	T45x (Ø 2,7 – 3,3 mm vads)	503 95 43-01
Atbalsta plātne	Nekustīga	
	Ar lodišu gultņiem	

545 FX, 545 FXT		
Apstiprināti piederumi	Tips	Griešanas aprikojuma aizsargaprikojums, Art. nr.
Asmeņu/nažu centra caurums Ø 20 mm	Vītņota asmens ass M12	
Zāles asmens/zāles nazis	Multi 255-3 (Ø 255 3-zobu)	537 29 74-01
	Multi 275-4 (Ø 275 4-zobu)	537 29 74-01
	Multi 300-3 (Ø 300 3-zobu)	537 29 74-01
Zāgasmens	Maxi XS 200-22 (Ø 200 22-zobu)	574 53 26-01
	Scarlet 200-22 (Ø 200 22-zobu)	574 53 26-01
	Scarlet 225-24 (Ø 225 24-zobu)	574 50 67-02
Plastmasas nazis	Tricut Ø 300 mm (Atsevišķiem asmeņiem ir detaļas numurs 531 01 77-15)	537 29 74-01
Trimera galviņa	Trimmy S	537 29 73-01
	Trimmy S II (Ø 2,4 – 3,3 mm vads)	537 29 73-01
	Auto 55 (Ø 2,7 – 3,3 mm vads)	537 29 73-01
	T45x (Ø 2,7 – 3,3 mm vads)	537 29 73-01
Atbalsta plātne	Nekustīga	
	Ar lodišu gultņiem	

## TEHNISKIE DATI

<b>345 FR</b>		
<b>Apstiprināti piederumi</b>	<b>Tips</b>	<b>Griešanas aprīkojuma aizsargaprikojums, Art. nr.</b>
Asmeņu/nažu centra caurums Ø 25,4 mm	Viņņota asmens ass M12	
Zāles asmens/zāles nazis	Multi 255-3 (Ø 255 3-zobu)	537 28 85-01
	Multi 275-4 (Ø 275 4-zobu)	537 28 85-01
	Multi 300-3 (Ø 300 3-zobu)	537 28 85-01
Zāgasmens	Maxi XS 200-22 (Ø 200 22-zobu)	537 31 09-01
	Scarlet 200-22 (Ø 200 22-zobu)	537 31 09-01
Plastmasas nazis	Tricut Ø 300 mm (Atsevišķiem asmeņiem ir detaļas numurs 531 01 77-15)	537 28 85-01
Trimera galviņa	Trimmy S II (Ø 2,4 – 3,3 mm vads)	503 95 43-01
	Auto 55 (Ø 2,7 – 3,3 mm vads)	503 95 43-01
	T45x (Ø 2,7 – 3,3 mm vads)	503 95 43-01
Atbalsta plātne	Nekustīga	
	Ar lodīšu gultņiem	

## Garantija par atbilstību EK standartiem (Attiecas vienīgi uz Eiropu)

**Husqvarna AB**, SE-561 82 Huskvarna, Zviedrija, tel. +46-36-146500 ar šo apliecina, ka meža tīrīšanas zāģi **Husqvarna 345 FR, 545 FX/FXT, 545 RX un 545 RXT** sākot ar 2011. gada sērijas numuriem un turpmāk (gada skaitlis, kam seko sērijas numurs, tiek norādīts uz ierīces uzlīmes) atbilst PADOMES DIREKTĪVAS nosacījumiem:

- 2006. gada 17. maijs, Direktīva 2006/42/EK, "par mašīnu tehniku"
- 2004. g. 15. decembris "par elektromagnētisko saderību" **2004/108/EEC**.
- 2000. g. 8. maija "par trokšņu emisiju apkārtne" **2000/14/EK**. Atbilstības novērtēšana saskaņā ar V pielikumu. Informāciju par trokšņu emisijām skatīt nodaļā Tehniskie dati.

Izmantoti sekojoši standarti:

**EN ISO 12100-2/A1:2009, CIPR 12:2007, EN ISO 11806:2008**

Brīvprātīgu tipa kontroli Husqvarna AB uzdevumā ir veikusi SMP Svensk Maskinprovning AB, Fyrisborgsgatan 3, SE-754 50 Uppsala, Zviedrija. Sertifikātu numuri:

**SEC/11/2294, 01/164/073** – 345FR, **SEC/11/2293, 01/164/073** – 545RX, RXT, **SEC/11/2292, 01/164/072** – 545FX, 545FXT.

Huskvarna, 2011. g. 28. februāris



Bengt Frögelius, Nodaļas vadītājs (Pilnvarotais Husqvarna AB pārstāvis ir atbildīgs par tehnisko dokumentāciju.)